



# RAPPORT ANNUEL

2017-2018



# Sommaire

---

Membres — conseil d'administration .....	2
Mot du président du conseil d'administration .....	4
Rapport du directeur général et conservateur en chef .....	8
Le MAJ — 2017-2018 en chiffres .....	12
Historique .....	14
Mission et mandat .....	17
Donateurs — projets spéciaux et donateurs récurrents .....	18
Collections et acquisitions .....	20
Prêts d'œuvres .....	28
Expositions temporaires et projets .....	34
Publications .....	50
Éducation .....	51
Communications .....	56
Fondation du MAJ .....	58
Les équipes du MAJ .....	62
Organigramme .....	67
Les partenaires du MAJ .....	68
États financiers .....	73

# Membres

## CONSEIL D'ADMINISTRATION

---

### PRÉSIDENT YVAN GUIBAULT

Gestionnaire immobilier  
Président, Gestion D.G. Guibault

### 1<sup>ER</sup> VICE-PRÉSIDENT JACQUES BRASSARD

Comptable professionnel agréé  
Président, Morin & Brassard, CPA inc.

### 2<sup>E</sup> VICE-PRÉSIDENT JEAN-FRANÇOIS RACINE

Président, Pièces d'autos MR inc.

### SECRÉTAIRE EMMANUEL PRÉVILLE-RATELLE

Avocat  
Ratelle Avocats & notaires

### TRÉSORIER RENÉ MARTIN

Comptable professionnel agréé  
Président, Martin & Savoie CPA inc.

### ADMINISTRATEURS

#### LUC BEAUSÉJOUR

Membre désigné par la Ville de Joliette  
Conseiller municipal, Ville de Joliette

### ADMINISTRATEURS (SUITE)

#### FRANÇOISE BOUDRIAS

Membre désignée par la MRC de Joliette  
Mairesse, Municipalité de Sainte-Mélanie

#### DAVE DUPUIS

Conseiller en ressources humaines agréé  
Président, Dupuis & Associés Firme de consultation inc.

#### DANIEL GRÉGOIRE

Membre désigné par la Fondation du MAJ  
Avocat, Ratelle Avocats & notaires

#### JACQUES HOULE, c.s.v.

Membre désigné par les Clercs de  
Saint-Viateur de Joliette

#### DENYSE PELTIER

Enseignante à la retraite  
Conseillère municipale, Ville de Repentigny

### NOUVEAU MEMBRE

Novembre 2017

#### MARC-ANDRÉ NANTAIS

Vice-président, Gestion privée Connor, Clark & Lunn



# Mot du président du conseil d'administration

---

Chères amies du Musée,  
Chers amis du Musée,

Voilà dix ans déjà que je m'implique au sein du conseil d'administration du Musée d'art de Joliette. Encore une fois, quelle belle aventure! Que de réalisations! Et beaucoup de nouveaux défis à venir.

En seulement dix ans, nous sommes passés d'un budget de fonctionnement de 600 000 \$ par année à un budget annuel d'environ 1 600 000 \$. Au CA, je me souviens, nos efforts étaient coordonnés afin de lever des fonds pour le fonctionnement quotidien. Aujourd'hui, nous levons des fonds pour soutenir des projets précis et pour assurer la pérennité du MAJ.

D'une part, le CA s'est professionnalisé dans ses façons de faire. Il a su faire appel à des experts en philanthropie pour réaliser son grand projet de rénovation et de mise aux normes. D'autre part, la Fondation du MAJ a été mise sur pied pour séparer les activités de levée de fonds de celles directement liées à la mission du Musée, soit : d'acquérir, de conserver, de mettre en valeur (par la production d'expositions ou de projets artistiques) et de diffuser (par des activités éducatives et culturelles) le patrimoine culturel de notre magnifique collection. Vous aurez compris que les qualités, les compétences et le profil requis des personnes siégeant à chacun des CA, celui de la Fondation et celui du MAJ, sont totalement différents, mais aussi totalement complémentaires. Ces deux équipes sont formées d'administrateurs exceptionnels!

Durant la dernière année, c'est avec beaucoup d'enthousiasme que j'ai présidé les réunions du CA, participé aux affaires courantes et assisté aux différents comités.

## VISION

Le Musée se positionne comme un pôle incontournable de la culture dans Lanaudière. Plusieurs partenariats ont été établis avec des villes de la MRC de Joliette et avec des MRC limitrophes, notamment L'Assomption, Les Moulins et la Matawinie. Le MAJ est ouvert à toute collaboration avec des villes et des partenaires qui désirent augmenter l'offre en culture sur leur territoire.

Voici les deux axes majeurs tirés de notre planification stratégique qui sont mis de l'avant pour assurer la pérennité du MAJ :

La Fondation met en oeuvre une campagne de financement annuelle ayant comme principale activité le Bal du MAJ, qui est essentiel pour que le Musée puisse accomplir sa mission et assurer la pérennité.

En parallèle, Jean-François Bélisle et son équipe se concentrent sur le développement du Musée à l'échelle régionale, provinciale, nationale et internationale. Pour ce faire, ils tissent des liens, développent leurs réseaux, créent des occasions pour faire rayonner le MAJ, tant dans les acquisitions, la conservation que dans la diffusion de la collection.



---

## COMMENT SAVOIR SI NOTRE VISION EST LA BONNE?

On ne sera jamais totalement sûr que la vision artistique et stratégique adoptée par le Musée est optimale, mais bon nombre y croient fortement. Toutes les parties prenantes partagent la même vision et mettent tout en œuvre pour la concrétiser, alors je dirais sans aucune hésitation que c'est un peu grâce à ce consensus que la magie opère. Nous avons eu notre Musée rénové, non? Les reconnaissances pleuvent, n'est-ce pas? Notre programmation est plus grandiose et variée que jamais, vrai? Et que dire des collections...

Saviez-vous que le conservateur en chef du Département des sculptures du Musée du Louvre, Pierre-Yves Le Pogam, par ailleurs un éminent spécialiste de l'art byzantin et du Moyen Âge français, s'est intéressé aux sculptures du Moyen Âge conservées dans les réserves du Musée? Il s'est arrêté au MAJ pour un projet de recherche qui pourrait se conclure avec une exposition majeure. Imaginez... les collections du MAJ au Louvre... Dans le même ordre d'idées, le MAJ collabore maintenant sur une base régulière avec des musées de partout au Québec et au Canada. Le MAJ y fait circuler ses expositions et fait ainsi rayonner les artistes et le nom de « Joliette » à tout vent.

Saviez-vous que pour la première fois de son histoire, le MAJ a reçu des offres de dons majeurs qui se chiffrent en millions de dollars de la part de mécènes du Québec et de l'Ontario. N'est-ce pas là un signe important du rayonnement du MAJ et de sa notoriété qui se précise?

Les membres du personnel du MAJ sont de plus en plus sollicités par les plus grandes institutions à titre de spécialistes. Par ailleurs, le MAJ est un milieu de formation professionnelle hors pair pour les jeunes loups de demain. Le MAJ est devenu un incontournable dans le milieu de l'art, c'est la seule explication possible.

## REMERCIEMENTS

Merci à vous, mes collègues administrateurs et administratrices pour votre temps investi au CA et dans les comités, pour le partage de vos connaissances et pour vos conseils avisés. Merci pour votre engagement envers notre institution.

Un merci particulier aux présidents des comités, qui font un travail exceptionnel, ce qui permet d'avoir d'avance l'information la plus complète possible et, par le fait même, de gagner en efficacité lors des réunions du CA.

Merci à Jean-François Bélisle, notre directeur général, pour son travail acharné, car les défis du Musée sont grands. De plus, il réalise avec son équipe des programmations qui semblent grandement plaire aux visiteurs.

Merci enfin à toute l'équipe du MAJ, aux employés et aux bénévoles, qui travaillent toujours avec ardeur et passion à la réalisation de la programmation et des nombreuses activités. Sans vous, ce ne serait tout simplement pas possible.

## DÉFIS 2018-2019

Voici quelques défis qui attendent le CA du MAJ pour la prochaine année, des défis qu'il sera impératif de relever pour veiller à la pérennité du MAJ :

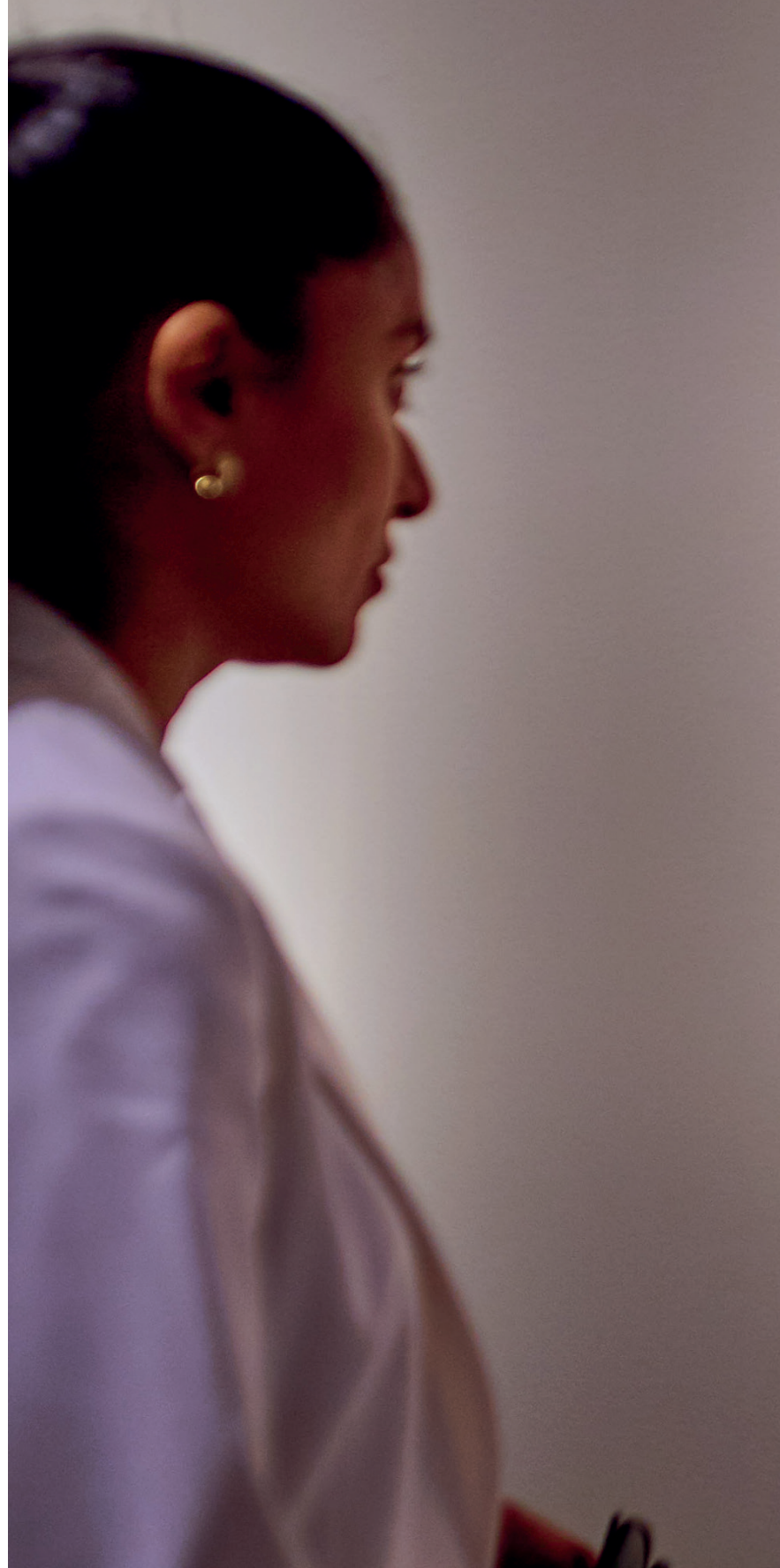
- Travailler en étroite collaboration avec la Fondation du MAJ pour les activités de financement, tout en sachant nous entourer des professionnels qui nous guideront vers l'atteinte de nos objectifs;
- Collaborer avec le ministère de la Culture et des Communications et les autres subventionnaires et partenaires financiers pour améliorer le financement au fonctionnement et aux projets;
- Chercher à conclure des ententes de partenariat avec au moins cinq nouvelles villes dans Lanaudière;
- Trouver des candidats et candidates d'exception pour siéger au conseil d'administration et à ses comités afin de bâtir l'équipe de rêve qui nous fera progresser plus rapidement vers l'atteinte de nos objectifs.

En terminant, je tiens à vous dire merci, à tous et à toutes, de votre soutien et de votre engagement envers le Musée d'art de Joliette!



**YVAN GUIBAULT**

Président du conseil d'administration







© Ozias Leduc, *Nature morte, oignons*, 1892, collection Wilfrid Corbeil, don des clercs de Saint-Viateur du Canada. Vue de l'exposition *Laboratoire de l'intime*.  
*Les natures mortes d'Ozias Leduc*, Musée d'art de Joliette, 2017.

# Rapport du directeur général et conservateur en chef

---

## UNE AUTRE TRÈS BONNE ANNÉE POUR LE MAJ

Hausse de la fréquentation et des revenus. Remboursement accéléré de la dette accumulée. Implantation accrue dans Lanaudière. Premiers signes de l'énorme potentiel de rayonnement du MAJ sur les scènes nationale et internationale. Confirmation de la pertinence de notre plan de développement de cinq ans. Enthousiasme palpable des artisans du MAJ : membres du conseil, employés, bénévoles et visiteurs.

Ce rapport succinct fait le point sur l'année écoulée en termes de statistiques opérationnelles, de mise en œuvre de notre plan de développement quinquennal, de visibilité du MAJ à l'extérieur du musée et de succès retentissants remportés par certains programmes et activités.

Au nom de mon équipe d'exception, je suis très heureux et fier de vous présenter les résultats de nos efforts pour l'année 2017-2018.

## DONNÉES STATISTIQUES

Un total de 25 812 personnes ont visité le MAJ pendant la dernière année, soit une augmentation de 8,4 % par rapport à l'année précédente.

La croissance soutenue des revenus autonomes du Musée a permis de générer un surplus de 178 298 \$, qui a été appliqué entièrement au remboursement de notre dette accumulée. Ces résultats ont été possibles grâce à des revenus autonomes sans précédent, qui ont constitué 67 % de notre budget de fonctionnement de base, un résultat largement au-dessus de la moyenne des musées canadiens. Notre budget annuel a également augmenté de 9,4 %.

Un élément important de notre plan de développement consiste à voir le Musée s'inscrire plus que jamais au sein de la collectivité lanauoise. Par ailleurs, notre développement, à terme, amènera le MAJ sur les scènes nationale et internationale. Ce rêve a commencé à prendre forme en 2017-2018. Il reste encore énormément de travail à accomplir, mais l'équipe du Musée peut se féliciter d'avoir fait des pas de géant cette année, autant sur les scènes locales qu'extérieures.

## LE MAJ À JOLIETTE

Au sein de la collectivité du grand Joliette (Joliette, Notre-Dame-des-Prairies et Saint-Charles-Borromée), le MAJ a su, au cours des cinquante dernières années, devenir un joueur important du milieu culturel. Le MAJ est aussi un acteur de premier plan au sein du tissu social de la MRC par l'entremise d'expositions, d'événements, de concertations et d'implications de tout ordre. Ces volets de la réalité quotidienne du Musée se sont développés plus que jamais au cours de la dernière année. L'ensemble de nos expositions, et plus particulièrement celles d'Oliver Laric et d'Ozias Leduc à l'été 2017, d'Adad Hannah à l'automne 2017 ou encore de Jacynthe Carrier à l'hiver 2018, ont su attirer un grand nombre de visiteurs.

La fréquentation annuelle du MAJ par la collectivité du grand Joliette est passée à 15 435 visiteurs en 2017-2018. Pour une population de 43 548 habitants (données de 2016), ce chiffre est plus que respectable.

Au cours de la dernière année, le Musée a accueilli un nombre important d'événements culturels, sociaux et professionnels. Plusieurs fois par mois, les Joliettains



---

et Joliettaines se sont retrouvés au Musée pour une conférence, une rencontre, une présentation ou même un mariage. Ce foisonnement public fait vibrer les murs du Musée et transforme les salles en un lieu où il fait bon vivre. Le nouvel écrin s'y prête bien, mais la véritable qualité du MAJ ne réside pas dans son béton. C'est plutôt les gens qu'on y croise qui font la « différence MAJ ». Au cours de l'année, vous avez été nombreux à souligner l'accueil chaleureux, le professionnalisme et le dévouement de l'équipe. Merci à vous de l'avoir remarqué et, surtout, merci à tous les membres de la grande famille du MAJ de faire cette différence tous les jours.

Ce lien fort avec la collectivité locale fait aussi vibrer l'ensemble de nos programmes éducatifs. Le camp de jour, la semaine de relâche MAJ-ique et toutes les activités hebdomadaires (matinées créatives, visites guidées, ateliers, etc.) sont devenus, en 2017-2018, des incontournables de l'agenda culturel de Joliette. Le succès du Musée de demain passe, entre autres, par l'éducation d'aujourd'hui. C'est pourquoi je suis particulièrement fier d'annoncer qu'en 2017-2018, ce sont plus de 10 841 personnes qui ont participé à l'une ou l'autre des activités éducatives programmées par le MAJ. Ce nombre représente près de 42 % du nombre total de visiteurs annuels.

## LE MAJ DANS LANAUDIÈRE

Le MAJ est le seul musée d'art de la région de Lanaudière. À ce titre, il est appelé à jouer un rôle central dans la vie culturelle de toute la région. Au MAJ, nous prenons cette responsabilité à cœur et nous y voyons une occasion de développement à saisir. Au cours de la dernière année,

l'offre culturelle du MAJ hors ses murs s'est élargie considérablement afin d'être plus près des Lanaudois et Lanaudoises. Expositions extérieures, formations ou présentations publiques, l'équipe du MAJ a exploré toutes sortes de possibilités afin d'être active à Joliette ainsi qu'à L'Assomption, à Repentigny, à Terrebonne, à Mascouche, à Sainte-Mélanie, à Saint-Jacques et dans bien d'autres municipalités. Ces activités ont permis au MAJ d'aller à la rencontre de plus de 1 519 personnes, qui ne seraient peut-être jamais venues au Musée autrement.

Le MAJ a également reçu 3 462 visiteurs et visiteuses qui provenaient de la région de Lanaudière, hors Joliette. Bien qu'encore modeste, ce chiffre est appelé à augmenter, vu l'offre en plein essor.

Le maillage entre le Musée et la collectivité régionale passe aussi par les liens que le personnel du Musée tisse avec les organismes et les institutions de la région. Des représentants du Musée siègent au comité culturel et au comité de prévention de l'abandon scolaire de la Commission scolaire des Samares, au conseil d'administration de la Chambre de commerce du grand Joliette et au conseil d'administration de Lanaudière Ma Muse. Plusieurs membres de l'équipe du MAJ ont également agi comme membres de jurys régionaux. Il va sans dire que ce maillage nourrit le développement du Musée comme celui des organismes de la région.

Comme j'aime le répéter aux partenaires du Musée, nous devons tous travailler de concert pour surnager dans un contexte provincial et national de plus en plus féroce. En ce sens, le rôle joué par les élus municipaux et provinciaux est extrêmement important. Je voudrais les remercier de la confiance qu'ils nous ont manifestée au cours de l'année.

En 2017-2018, le MAJ a attiré quelque 3 929 touristes dans la région. Ces visiteurs d'un jour n'ont pas seulement découvert le Musée; la plupart d'entre eux en ont profité pour découvrir les restaurants, les boutiques et les autres attractions de la région. Le MAJ est très fier de contribuer activement au développement touristique régional.

L'un de mes rêves est que Joliette soit reconnue à travers le Canada pour ce qu'elle est : une destination touristique incontournable, qui regorge de destinations culturelles, de sites historiques et d'activités agrorécréatives de qualité exceptionnelle.

## LE MAJ AU QUÉBEC

Sur la scène provinciale, le MAJ s'est développé extrêmement rapidement au cours des douze derniers mois, bien sûr en attirant un nombre croissant de visiteurs hors région, soit 3 765 d'avril à mars, mais aussi en allant à la rencontre d'autres régions. À l'hiver 2018, le MAJ a fait circuler deux expositions majeures. L'une était issue des collections du MAJ (*Le Musée s'expose. Regards sur les collections du Musée d'art de Joliette*, à la Maison de la culture Claude-Léveillé, Montréal, 2018) et l'autre abordait la période optique du peintre québécois Marcel Barbeau (*Marcel Barbeau. Vibrato*, au Centre Raymond-Lasnier, Trois-Rivières, 2018). Ces expositions ont été des succès retentissants et ont accueilli plus de 13 747 personnes en quelques mois. Le MAJ se promet plusieurs autres expositions de ce genre au cours des prochaines années. Elles permettent au Musée, et à la ville de Joliette, de rayonner à travers la province à moindres frais et d'accéder à une couverture médiatique de premier plan.

À ce sujet, la couverture des expositions et des activités du MAJ par les médias provinciaux et nationaux a toujours été une priorité. Cet aspect du rayonnement du Musée a été très positif au cours de la dernière année. En tout, le département des communications a recensé 198 articles, segments radiophoniques ou télévisuels portant sur le Musée et ses activités. Toutes les publications étaient élogieuses, une unanimité qui n'est pas banale! L'un des segments télévisuels, un reportage de plus de huit minutes, diffusé à l'émission *Formule Diaz* de Télé-Québec en novembre 2017, a d'ailleurs eu un grand impact public. De très nombreux visiteurs et amis du Musée nous en parlent encore aujourd'hui.

Les expositions du Musée et l'ensemble de ses activités scientifiques visent, entre autres, à inscrire le Musée au sein du réseau de ses pairs et à faire avancer le milieu des arts visuels au Québec. Chaque projet entrepris est donc analysé et étudié sous l'angle de la question « qu'est-ce que ce projet apporte de nouveau au monde des arts? ». Il va sans dire que la reconnaissance par les critiques d'art

rattachés à des médias spécialisés passe nécessairement par une programmation et des projets innovateurs.

## LE MAJ AU CANADA

À l'échelle nationale, le monde des arts est une petite communauté qui se tient informée des avancements de chacun de ses membres. Grâce à sa couverture de presse exceptionnelle, le MAJ a su attirer l'attention de plusieurs autres musées au Canada au cours de la dernière année. Lors de rencontres du Canadian Art Museum Directors Organization, j'ai pu constater à quel point le MAJ est respecté et suivi par l'ensemble des musées du pays. La force de notre programmation a porté ses fruits en 2017-2018, car nous avons pu signer un bon nombre d'ententes de circulation d'expositions. Au cours des prochaines années, des expositions originales produites par le MAJ, notamment celle sur Adad Hannah, voyageront à travers le pays et seront visitées par des gens de toutes les provinces. Avec ce rayonnement national, la deuxième phase de notre plan de développement quinquennal sera entamée.

Lors des circulations nationales, le MAJ a le privilège d'agir à titre d'ambassadeur pour Joliette et Lanaudière. C'est une fierté bien particulière pour l'équipe du MAJ de pouvoir présenter la ville et son milieu culturel à des milliers d'interlocuteurs à travers le pays.

## LE MAJ DANS LE MONDE

Les ententes de circulation négociées en 2017-2018 amèneront les expositions du MAJ à voyager internationalement au cours des prochaines années. Ainsi, les artistes québécois et canadiens qui font partie des expositions bénéficieront d'un rayonnement dans plusieurs villes européennes et américaines, tout comme le MAJ et la ville de Joliette. Il y a de quoi être fier. Pour une institution de la taille du MAJ, un tel développement international est un réel tour de force, qui témoigne de la qualité et du professionnalisme de l'équipe du Musée. Cette reconnaissance sur la scène internationale repose sur la qualité des artistes canadiens représentés et sur la pertinence de la vision artistique du MAJ. Les prochains exercices financiers devraient démontrer une réelle progression en termes de développement international.

## LES ACTEURS DE CE SUCCÈS

J'aimerais terminer en remerciant tous les acteurs et actrices des succès décrits ci-dessus. Le Musée est composé de six départements (collections, expositions temporaires, éducation, opérations, communications et

services aux visiteurs) et d'une fondation. Pour que le MAJ se développe si rapidement au cours des douze derniers mois, tous ces départements ont dû mettre les bouchées doubles à plus d'une occasion. Marie-Claude, Anne-Marie, Ariane, Hélène, Julie et Isabel : merci! Vous êtes la meilleure équipe de direction dont je pouvais rêver.

Deux de ces départements sont constitués, entre autres, d'une équipe de bénévoles extraordinaires. Comme je le mentionne chaque année lors de la fête des bénévoles, vous êtes les principaux artisans du visage public du Musée. Vous assurez une logistique essentielle à son fonctionnement et vous rencontrez beaucoup plus de visiteurs que personne d'autre au Musée (à l'exception, peut-être, de l'équipe d'accueil). Quand des visiteurs me parlent de la force humaine du Musée, ils me parlent de vous. Ils me parlent de vos connaissances, de votre professionnalisme, de votre accueil et de votre dévouement. Merci pour toutes ces qualités, qui sont essentielles au MAJ que nous souhaitons construire.

Le travail sur le terrain que les équipes du Musée effectuent au quotidien se doit d'être appuyé par un conseil d'administration fort et en confiance. Parmi bien d'autres tâches titanesques, le conseil d'administration du MAJ, et en particulier le comité exécutif, a dû terminer les quelques dossiers inachevés du projet de rénovation majeur livré en 2015, superviser la croissance du Musée et veiller à son développement financier. Vos contributions ont été essentielles au cours de cette année explosive! Yvan, Jacques, Jean-François, Marc-André, Emmanuel, René, Dave, Denyse, Luc, Françoise, père Jacques et Daniel : merci énormément pour votre aide, votre soutien et votre confiance.

Pour l'année qui vient, nous nous proposons de continuer la réalisation des différents objectifs de notre plan quinquennal : redoubler d'efforts pour identifier des artistes visionnaires d'ici et d'ailleurs, capables de nous faire partager leur questionnement et leur cheminement vers un monde en évolution accélérée; solliciter un accompagnement plus agissant des élites politiques; étendre notre rayon d'action avec notre offre éducative; continuer à augmenter le rayonnement du Musée, de la ville de Joliette et de la région de Lanaudière à travers le Canada. Continuons de rêver ensemble à un MAJ toujours plus remarquable!

JÉAN-FRANÇOIS BÉLISLE

Directeur général et conservateur en chef



© Musée d'art de Joliette. Vue de l'exposition  
Oliver Laric. Tous droits réservés, 2017.

# Le MAJ

## 2017-2018 EN CHIFFRES

---

Plus de **8 500** œuvres dans la collection du MAJ

---

**2** expositions en tournée au Québec

---

**18** expositions réalisées

---

**381** activités éducatives

---

**3** projets artistiques réalisés (performances et résidences)

---

**39** projets éducatifs réalisés à l'extérieur du Musée

---

**240** œuvres exposées

---

**60** places gratuites pour les enfants provenant de milieux défavorisés de la MRC de Joliette

---

**143** artistes exposés

---

**10 841** participants aux activités éducatives

---

**38** nouvelles acquisitions

**25 674** visiteurs au total



Augmentation des revenus de  
billetterie et de boutique de **9 %**

---

**67** bénévoles

---

**2 533** heures de  
bénévolat

---

Collaborations  
avec plus de **172** partenaires régionaux  
et provinciaux

---

Profit  
net de **218 000 \$** généré lors  
du premier  
Bal du MAJ

---

Revenus autonomes  
représentant **64 %** du  
budget

---

Augmentation des  
revenus autonomes de **63 %**

---

Budget  
annuel de **1 641 053 \$**

# Historique

---

Les origines du Musée d'art de Joliette (MAJ) remontent à 1943, avec l'aménagement d'une galerie de peintures au Séminaire de Joliette par le père Wilfrid Corbeil (1893-1979), membre des Clercs de Saint-Viateur. L'acquisition d'œuvres telles que la célèbre nature morte *Les raisins verts* (1941) de Paul-Émile Borduas témoigne de l'esprit d'avant-garde du père Corbeil et de ses collaborateurs, bâtissant ainsi une réputation enviable au musée du Séminaire. Au fil des ans, de nombreux dons enrichissent la collection, notamment celui de quelque 400 pièces par le chanoine Wilfrid Anthony Tisdell (1890-1975). La collection ne cesse de croître, si bien qu'en 1966, les Clercs de Saint-Viateur en confient la gestion à un comité. Le 31 décembre 1967, le Musée d'art de Joliette est légalement constitué en tant qu'organisme à but non lucratif au Registraire des entreprises du Québec. Le MAJ est né.

Lors de la création des cégeps en 1968, le Séminaire cède son collège au ministère de l'Éducation. Le Musée se voit forcé de quitter le Séminaire et emménage temporairement dans les locaux de l'ancien Scolasticat Saint-Charles en 1969. Dès lors, pour les responsables du Musée, le mot d'ordre sera de construire. Après de longues démarches auprès des gouvernements fédéral et provincial pour obtenir des octrois de fonctionnement et de construction, le Musée est officiellement mis en chantier le 26 août 1974 et ouvre ses portes au public près d'un an et demi plus tard, soit le 25 janvier 1976.

Le Musée d'art de Joliette se présente aujourd'hui comme le plus grand musée d'art au Québec en dehors des grands centres urbains. Tout en poursuivant le travail de conservation, de diffusion et de recherche entrepris par ses fondateurs, le Musée continue d'enrichir sa collection, qui regroupe quelque 8 500 œuvres réparties en quatre axes : l'art canadien, l'art européen, l'art contemporain et l'archéologie. En parallèle, il offre une programmation diversifiée, mettant en valeur sa collection et la présentation d'expositions temporaires ainsi qu'une foule d'activités éducatives et culturelles pour tous les publics.

## UNE ARCHITECTURE RENOUVELÉE

Avec l'inauguration du nouvel édifice en 1976, les dirigeants du Musée d'art de Joliette réalisent un rêve qu'ils chérissaient depuis longtemps : voir le Musée s'installer dans un bâtiment conçu à des fins strictement muséales.

Pour le père Wilfrid Corbeil, c'est un double rêve qui devient réalité. Les plans de la nouvelle construction, dessinés par Jacques et Julien Perreault et signés par Jean Dubeau, ont été réalisés à partir d'une maquette conçue par le père Corbeil lui-même. S'inspirant des travaux de Le Corbusier, le père Corbeil a choisi de créer, pour abriter la collection du Musée, un bâtiment de style international aux formes épurées qu'il qualifiait d'« abstraction architecturale ».

En 1985 et en 1992, l'édifice fait l'objet de rénovations majeures, qui ont pour effet de doubler ses surfaces d'entreposage et d'exposition. Néanmoins, ce n'est qu'en janvier 2014 que commencent les travaux qui changeront à jamais l'image du Musée. À sa réouverture, en juin 2015, les visiteurs admirent la nouvelle architecture du bâtiment, qui lui confère un aspect plus ouvert et invitant. La dématérialisation de ses façades, le prolongement de son pavillon d'entrée vers la rivière L'Assomption et ses aires incitant à la détente s'inscrivent dans ce nouvel esthétisme. Les espaces réaménagés mettent en lumière cette volonté d'ouverture, en invitant l'éclairage naturel, en facilitant l'accès aux groupes et en encourageant la créativité dans les locaux administratifs.







Vue de l'exposition  
*Adad Hannah. Reflets et réflexions, 2017.*

# Mission et mandat

---

## NOTRE MISSION

Le MAJ a pour mission d'acquérir, de conserver, de mettre en valeur et de diffuser des œuvres anciennes et contemporaines d'artistes québécois, canadiens et étrangers au moyen d'expositions et d'activités culturelles et éducatives.

## NOTRE MANDAT

La collection du MAJ est aujourd'hui composée de 8 500 œuvres réparties en quatre collections : art canadien, art européen, art contemporain et archéologie. La Politique de gestion des collections du Musée, de même que ses nombreuses collaborations avec d'autres institutions du Québec, du Canada et de l'étranger, lui permettent d'atteindre ses objectifs de conservation et de demeurer extrêmement dynamique sur le plan de la recherche.

S'adressant à un public de tous les âges, le MAJ inscrit ses actions dans une démarche de démocratisation culturelle visant à rendre accessibles les connaissances émergentes dans le domaine des arts visuels. La diffusion de ces connaissances se concrétise par la mise sur pied d'expositions permanentes et temporaires ainsi que par la publication de catalogues, la mise en circulation d'expositions, la réalisation de projets hors les murs, le prêt d'œuvres d'art et un programme de visites commentées et d'activités éducatives et culturelles (conférences, rencontres-causeries, concerts, lectures publiques et voyages culturels).



# Donateurs

## PROJETS SPÉCIAUX ET DONATEURS RÉCURRENTS

---

Tout au long de l'année, le Musée a suscité des dons et commandites reliés à des projets spécifiques. Le MAJ tient à remercier très chaleureusement les personnes qui ont participé à ces événements ou projets. Ces dons ont permis au MAJ de continuer à développer sa mission et sa raison d'être, soit la préservation, la diffusion et la promotion de l'art.

### FONDATION A. K. PRAKASH : 30 000 \$

La Fondation A. K. Prakash a agi comme mécène de l'exposition *Laboratoire de l'intime. Les natures mortes d'Ozias Leduc*, présentée sous le commissariat de Laurier Lacroix, du 3 juin au 17 septembre 2017. Grâce à cette généreuse contribution, le Musée d'art de Joliette a pu produire la publication qui accompagne l'exposition en versions française et anglaise.

### FAMILLE TOUPIN : 25 000 \$

La famille du Dr Jacques Toupin a contribué généreusement à la réalisation de l'exposition *Adad Hannah. Reflets et réflexions* (du 14 octobre 2017 au 7 janvier 2018) par le prêt d'œuvres et un don de 25 000 \$.

### CAISSE DESJARDINS DE JOLIETTE : 10 000 \$

Dans le cadre d'une entente de trois ans totalisant 30 000 \$, la Caisse Desjardins de Joliette a une fois de plus contribué de façon très importante au développement des activités éducatives du MAJ. L'entièreté de ce versement annuel (10 000 \$) a servi à la réalisation de

différentes activités éducatives du Musée, telles que les Matinées créatives et le camp de jour estival. La générosité et la conscience sociale de la Caisse Desjardins de Joliette est un atout majeur pour le Musée qui a la chance et le privilège de compter Desjardins parmi ses partenaires depuis dix ans.

Nous souhaitons également remercier nos partenaires de longue date qui contribuent annuellement au soutien financier du MAJ :

- Ministère de la Culture et des Communications : 352 676 \$
- Conseil des arts du Canada : 165 000 \$
- Ville de Joliette : 100 000 \$
- Fondation J.A. DeSève : 15 000 \$
- MRC de Joliette : 10 000 \$
- Municipalité de Saint-Paul de Joliette : 5 000 \$
- Municipalité de Crabtree : 2 500 \$
- Fondation Pierre Desmarais Belvédère : 15 000 \$
- Municipalité de Saint-Charles-Borromée : 650 \$ (loterie culturelle)

Finalement, merci à Pneus Villemaire (5 000 \$) et à la Ville de Notre-Dame des Prairies (3 500 \$) pour leur contribution financière à la réalisation du projet de l'artiste Armand Vaillancourt, *Rencontre au balcon. Entre ciel et terre*, ainsi qu'à la Fondation Sibylla Hesse (1 000 \$) et au bureau de la députée de Joliette, Véronique Hivon, (1 000 \$) qui ont financé la réalisation de l'exposition *Laboratoire de l'intime. Les natures mortes d'Ozias Leduc*.



Cadres  
enchanteurs

# Collections et acquisitions

---

## LA COLLECTION

Depuis ses origines chez les Clercs de Saint-Viateur jusqu'à aujourd'hui, la collection du Musée d'art de Joliette n'a cessé de s'enrichir d'œuvres offertes par une multitude de donateurs privés, d'organismes, de fabriques et de communautés religieuses. La collection, qui compte désormais plus de 8 500 œuvres de la période précolombienne à nos jours, est à la fois constituée de dons et de dépôts. Afin d'être en mesure de poursuivre sa mission et son expansion, le MAJ a, depuis plusieurs années, effectué un travail d'une grande importance sur ses collections afin d'en améliorer la gestion et la conservation. L'équipe de spécialistes parfait constamment ses connaissances sur les œuvres tout en assurant le développement sain et éclairé des collections. Plusieurs réalisations exceptionnelles permettent de dresser un bilan positif et responsable de la gestion des collections depuis les dernières années : la recherche menée sur l'histoire de l'institution et de ses collections dans le cadre de l'importante publication *Le Musée d'art de Joliette. Catalogue des collections* (2012); la réalisation d'une nouvelle exposition permanente intitulée *Les îles réunies*, qui donne à voir une centaine de chefs-d'œuvre; la nouvelle mise en réserve de milliers d'objets qui marquent l'identité de l'institution.

Conséquemment, la consolidation du savoir concernant autant les œuvres de la collection que sa gestion favorisera, dans un futur rapproché, la démocratisation de la collection du MAJ par différentes activités de diffusion, de recherche et de développement.

Cette année, les activités de diffusion des œuvres de la collection du MAJ ont considérablement augmenté, notamment avec la présentation au Musée de sept expositions et projets d'exposition, ainsi que de deux projets hors murs montrant des œuvres de la collection.

## LES ACQUISITIONS

Les acquisitions réalisées au cours de l'année financière 2017-2018 témoignent d'une part de l'intérêt constant porté au MAJ et, d'autre part, de l'indéniable préoccupation du Musée d'effectuer des choix réfléchis et éclairés en ce qui concerne le développement de sa collection. Ainsi, 90 % des acquisitions pour la collection permanente appartiennent au segment des œuvres d'art contemporain, enrichissant substantiellement cet axe de collectionnement, qui constitue 50 % de la collection du Musée. Une nouveauté pour 2017-2018, 10 % des acquisitions appartiennent au segment de l'art canadien d'avant 1950, deuxième axe de collectionnement en importance. De plus, la collection de prêts, toujours en expansion, s'est vue bonifiée d'œuvres qui seront prochainement offertes en location auprès des organismes intéressés.

### Membres du comité d'acquisition

#### Président

Jean-François Racine, 2<sup>e</sup> vice-président du conseil d'administration, MAJ

#### Membres

Jean-François Bélisle, directeur général et conservateur en chef, MAJ

Laurier Lacroix, professeur associé, Département d'histoire de l'art, UQAM

Cheryl Sim, directrice générale et commissaire, Département commissarial et éducation, Fondation DHC/Art

**Membres du comité d'acquisition (suite)**

Andrée-Anne Venne, chercheure au doctorat,  
Département d'histoire de l'art, UQAM

Antoine Ertaskiran, directeur de la  
Galerie Antoine Ertaskiran et collectionneur

**Acquisitions 2017-2018**

BLANCHE BOLDUC

*La visite de paroisse avec le marguillier*, entre 1966 et 1968  
Huile sur isorel  
40,7 x 51 cm  
Don de Denise Boulanger et René Roy  
2017.013

LYNNE COHEN

*Isle of Fun, Skating Rink*, 1975  
Épreuve argentique — tirage original  
40,7 x 51 cm  
Don de Luc LaRochelle  
2017.005

LOUISE GADBOIS

*Sans titre [portrait de Géraldine Bourbeau]*,  
entre 1944 et 1953  
Huile sur toile  
55,9 x 46,7 cm  
Don de Francine Castonguay  
2016.017





LOUISE GADBOIS

*Problème*, entre 1945 et 1950  
Huile sur toile  
64 x 50,9 cm  
Don de Kathryn Anne Gadbois  
2018.001

LOUISE GADBOIS

*La petite bonne*, 1938  
Huile sur toile  
62,3 x 51 cm  
Don de Kathryn Anne Gadbois  
2018.002

JACQUES HURTUBISE

*Sunmiss*, 1980  
Acrylique sur toile  
203,4 x 407,2 cm  
Don de Jacques Toupin  
2016.021.1-2

CHRIS KLINE

*Untitled (Tape) 11*, 2011  
Acrylique sur popeline sur châssis de bois  
128,3 x 88,2 cm  
Don anonyme  
2017.007

CHRIS KLINE

*Untitled (Tape) 12*, 2011  
Acrylique sur popeline sur châssis de bois  
128,3 x 88,2 cm  
Don anonyme  
2017.008

FRANÇOIS LACASSE

*Improvisation IV*, 2006  
Acrylique sur toile  
229 x 178,3 cm  
Don de l'artiste  
2016.019

FRANÇOIS LACASSE

*Grande compilation I*, 2011  
Huile sur toile  
193 x 152,5 cm  
Don de l'artiste  
2016.020



YAM LAU

*Rehearsal*, 2010  
Animation par ordinateur et vidéo  
3 minutes 45 secondes  
Don de Yam Lau  
2016.015

FERNAND LEDUC

*Cevennes*, 1952  
Gouache sur papier  
36,7 x 44,4 cm  
Gestion Jeannine Bouthillier Inc.  
2017.004

GUIDO MOLINARI

*Continuum bleu, rouge et jaune*, 1998  
Acrylique sur toile  
273,5 x 273,5 cm  
Don de Guy Molinari  
2016.018

GUY PELLERIN

*N° 370 — 48 mélanges pour Ozias Leduc*, 2004  
Acrylique Liquitex sur bois de pin  
250,5 x 4,4 cm x 6,1 cm  
Don de l'artiste  
2017.001.1-3

GUY PELLERIN

*No 378 — Opuscule O. L.*, 2005  
Gesso blanc Liquitex, catalogue d'exposition troué,  
colle PVA Weldbond, contreplaqué  
30,5 x 19,1 x 3,2 cm  
Don de l'artiste  
2017.002

GUY PELLERIN

*N° 356 — Cathédrale Saint-Charles-Borromée,  
Joliette*, 2004  
Acrylique, étiquettes d'expédition et clous à parquet  
15 x 9,5 x 5,7 cm  
Don de l'artiste  
2017.003.1-48

GUY PELLERIN

*N° 189 — registre N° 7*, 1990  
Acrylique sur fibre de pin  
45 x 673,5 x 5,5 cm  
Don de Robert-Jean Chénier  
2017.009.1-8

ROLAND POULIN

*Relief en bois n° 12 (Vénétie)*, 1990  
Bois polychrome  
10,8 x 19,7 x 33,7 cm  
Don de Paulette Gagnon  
2017.012

DAVID RABINOWITCH

*Archéo Généseos (série Ottonian  
Construction of Vision)*, 1983  
Fusain et crayon sur papier  
123 x 148 cm  
Don de Luc LaRochelle  
2016.016

JEAN-PAUL RIOPELLE

*Autres mouches*, 1985  
Album de cinq eaux-fortes  
51,5 x 67,8 cm (chacune)  
Don de Patrick Saurel  
2017.010.1-5

JEAN-PAUL RIOPELLE

*Les saisons de Saint-Cyr-en-Arthies*, 1985  
Album de six lithographies  
52 x 70,6 cm (chacune)  
Don de Patrick Saurel  
2017.011.1-6

CARLOS & JASON SANCHEZ

*Descent*, 2003  
Impression à jet d'encre sur panneau  
122,2 x 165 cm  
Don de Luc LaRochelle  
2017.006

COLLECTION DE PRÊTS

INCONNU

*Ceinture fléchée de L'Assomption*, entre 1840 et 1850  
Traditionnellement tressée aux doigts  
28,8 x 324 cm  
Don de Raymonde Chevalier Roy  
A.2016.008



INCONNU

*Ceinture fléchée de L'Assomption*, entre 1840 et 1850  
Traditionnellement tressée aux doigts  
19 x 374 cm  
Don de Raymonde Chevalier Roy  
A.2016.009

MICHÈLE ASSAL

*Sans titre*, 1982  
Acrylique sur papieranson  
91 x 72,9 cm  
Don de Raynald Paquet  
A.2017.005

RODOLPHE DUGUAY

*Sans titre*, 1931  
Huile sur carton  
27,5 x 32,4 cm  
Collection Rachel Martinez et André Provencher  
A.2017.008

RODOLPHE DUGUAY

*Sans titre*, 1934  
Aquarelle sur papier  
21,4 x 27 cm  
Collection Rachel Martinez et André Provencher  
A.2017.009

RODOLPHE DUGUAY

*Paysage de Bretagne*, 1923  
Encre et lavis sur papier  
45,3 x 59 cm  
Collection Rachel Martinez et André Provencher  
A.2017.010

RODOLPHE DUGUAY

*L'enfant et la fortune*, non daté  
Huile sur panneau  
40,9 x 32,8 cm  
Collection Rachel Martinez et André Provencher  
A.2017.011

RODOLPHE DUGUAY

*Sans titre*, non daté  
Huile sur panneau  
34 x 43,2 cm  
Collection Rachel Martinez et André Provencher  
A.2017.014

RODOLPHE DUGUAY

*Paysage d'automne*, vers 1935  
Huile sur panneau  
20 x 25,5 cm  
Collection Rachel Martinez et André Provencher  
A.2017.015

RODOLPHE DUGUAY

*Paysage*, vers 1930  
Huile sur panneau  
19,7 x 24 cm  
Collection Rachel Martinez et André Provencher  
A.2017.016

RODOLPHE DUGUAY

*Sans titre*, non daté  
Huile sur panneau  
12,7 x 17,6 cm  
Collection Rachel Martinez et André Provencher  
A.2017.017

ANGELA GRAUERHOLZ

*Foot*, 1993  
Épreuve à la gélatine argentique  
32,5 x 48,8 cm  
Don de Raynald Paquet  
A.2017.006

HANS HARTUNG

*Farandole*, suite A, planche XV, 1970  
Lithographie  
48 x 73,2 cm  
Don de Raynald Paquet  
A.2017.007

CHARLES EDOUARD HUOT

*Sans titre*, non daté  
Aquarelle sur papier  
30,5 x 38,2  
Collection Rachel Martinez et André Provencher  
A.2017.012

CHARLES EDOUARD HUOT

*Sans titre*, non daté  
Aquarelle sur papier  
30,5 x 38,2  
Collection Rachel Martinez et André Provencher  
A.2017.013

## STEPHEN SCHOFIELD

Neuf moulages pléthoriques, 1995  
Estampe sur papier Arches, soie Organza,  
soie de mousseline, fil à coudre, argile émulsifiée,  
huile et colle sur papier  
77,8 x 62,5 cm  
Don de Raynald Paquet  
A.2017.004

## CONSERVATION

### Conservation préventive

Au MAJ, le respect des standards de conservation des œuvres se mesure par la mise en application quotidienne des principes reconnus en matière de conservation préventive tels que l'analyse et la gestion de l'environnement et des facteurs de risque, la manipulation, les conditions de stockage ou de présentation ainsi que la connaissance matérielle des œuvres.

### Restauration

En matière de restauration, le Musée fait appel annuellement au Centre de conservation du Québec (CCQ) afin de procéder au traitement d'œuvres. Au cours de l'année 2017-2018, une œuvre a été restaurée par la conservatrice Ann Marlène Gagnon et une autre œuvre d'art ancien, *Le Bon Pasteur* (1723), a été envoyée au CCQ et est en cours de restauration depuis 2016.

## ANTONIO DE TORRES

*Le Bon Pasteur, 1723*  
Huile sur toile  
167,7 x 109 cm  
Collection Chanoine Wilfrid Tisdell  
Don des Clercs de Saint-Viateur du Canada  
2012.082

## BLANCHE BOLDUC

*La visite de paroisse avec le marguillier, entre 1966 et 1968*  
Huile sur isorel  
40,7 x 51 cm  
Don de Denise Boulanger et René Roy  
2017.013

## RECHERCHE ET DOCUMENTATION

Si le Musée mène systématiquement une recherche approfondie sur toutes les œuvres proposées en don, il tend toujours à parfaire et à préciser son rapport à l'objet afin de pouvoir en garantir la préservation matérielle tout en s'assurant de sa pertinence pour la collection. Par ailleurs, les activités éducatives, les publications, les acquisitions et les expositions sont d'excellentes occasions pour le Musée de poursuivre la recherche et la documentation sur les œuvres de sa collection et d'améliorer la compréhension de certains corpus. Ces précieuses informations sont ensuite archivées dans la base de données de la collection et dans les dossiers d'œuvres et d'artistes. Ces données sont ponctuellement versées dans les bases de données en ligne, telles qu'Artefacts Canada et Info-Muse. Les expositions sont d'ailleurs des événements propices à la recherche, à la diffusion et à l'acquisition de connaissances.

### Reproductions (demandes externes)

Sur demande, et selon une tarification établie, une documentation photographique des œuvres est offerte aux institutions, aux étudiants et aux chercheurs pour publication (sur papier ou support numérique). Pour l'exercice 2017-2018, on recense six transactions liées à la gestion des droits d'auteur.

### Demandes de renseignements

La documentation archivée au moment de la recherche sur les œuvres de la collection est accessible aux chercheurs. Annuellement, le département des collections répond à de nombreuses demandes de renseignements liées aux œuvres de la collection, à l'art en général ou encore à la muséologie. Depuis quelques années, on note une augmentation des demandes en matière d'aménagement des réserves et de traitement des collections, en raison du déménagement et de la remise en réserve des collections à la suite des travaux de rénovation et de mise aux normes. Le Musée est devenu une source de référence en la matière.

### Diffusion de la collection

Depuis 2015, le Musée présente une nouvelle exposition permanente intitulée *Les îles réunies*, qui rassemble une sélection inédite de près de cent œuvres de la collection. Faisant suite à l'exposition permanente *Les siècles de l'image* présentée pendant plus de dix ans, *Les îles réunies* crée une multitude de dialogues entre des œuvres aux esthétiques, aux thèmes ou aux compositions qui montrent

des similitudes tout en laissant place à des interprétations multiples. De plus, l'accrochage anachronique contrecarre une lecture linéaire et fermée en faisant se côtoyer par exemple des œuvres de la période médiévale et de la période contemporaine.

Cette nouvelle exposition permanente est vivante et dynamique. Elle est aussi ponctuée par des événements multidisciplinaires, comme des performances en danse contemporaine ou des interventions artistiques temporaires, présentés dans une salle attenante, la salle Harnois Groupe pétrolier, spécialement destinée à des formes d'art plus spontanées. Elle renouvelle, par son concept et sa programmation, les expériences esthétiques des œuvres de la collection du Musée et en réitère toute la richesse.

Les activités de programmation mettant en scène les œuvres de la collection sont des plus importantes et multiplient les occasions de recherche et de rayonnement du Musée à l'extérieur de la programmation principale.

#### MISE EN VALEUR DE LA COLLECTION DANS LES SALLES DU MAJ

Au cours de la dernière année, plusieurs expositions conçues à partir d'œuvres de la collection ont été présentées dans les salles du Musée.

##### ***Les Îles réunies***

Présentation de 99 œuvres  
Salle Yvan Guibault  
et salle Marie-Éveline Prévillle et Luc Ratelle  
Présentée depuis le 12 juin 2015

##### ***Prémices d'un Musée. Les acquisitions de 1943 à 1967***

Présentation de 9 œuvres  
Espace 3<sup>e</sup>  
Présentée du 3 juin au 17 septembre 2017

##### ***Laboratoire de l'intime. Les natures mortes d'Ozias Leduc***

Présentation d'une œuvre du MAJ  
dans le corpus de l'exposition  
Salle EBI  
Présentée du 3 juin au 17 septembre 2017

##### ***Acquisitions récentes. Une sélection***

Présentation de 4 œuvres  
Espace 3<sup>e</sup>  
Présentée du 16 septembre 2017 au 7 janvier 2018

##### ***Les apparitions***

Présentation de 6 œuvres  
Salle Harnois Groupe pétrolier  
Présentée du 30 septembre 2017 au 7 janvier 2018

##### ***Autodidacte. L'art naïf dans les collections du MAJ***

Présentation de 6 œuvres  
Espace 3<sup>e</sup>  
Présentée du 3 février au 29 avril 2018

##### ***Jean McEwen. Perceptions***

Présentation de 9 œuvres  
Salle Harnois Groupe pétrolier  
Présentée du 3 février au 6 mai 2018

##### ***Normand Forget. Both Sides (série Naviguez en nos troubles), 2005-2006***

Oeuvre en cours d'acquisition  
Espace Famille Éthier-Bergeron  
Présentée depuis le 3 juin 2017

#### MISE EN VALEUR DE LA COLLECTION HORS LES MURS

##### ***Marcel Barbeau. Vibrato***

Présentation de 10 œuvres  
Circulation : Centre Raymond-Lasnier, Trois-Rivières (Québec), du 27 janvier au 25 mars 2017

##### ***Le musée s'expose. Regard sur les collections du Musée d'art de Joliette***

Présentation de 61 œuvres  
Maison de la Culture Claude-Léveillé  
Présentée du 22 février au 13 mai 2018

# Prêts d'œuvres

---

## LES PRÊTS INSTITUTIONNELS

Le Musée prête annuellement plusieurs œuvres de sa collection à d'autres institutions, afin d'enrichir les expositions produites par des organismes culturels du Québec, du Canada et de l'étranger. Pour l'exercice 2017-2018, sept œuvres de la collection du MAJ ont été prêtées à six organismes, faisant ainsi rayonner la collection en d'autres lieux tout en bonifiant la recherche sur les œuvres qui la composent.

### Fabrique de la Paroisse de Saint-François-du-Lac

Prêt à long terme

Attribué à JEAN JACQUIER DIT LEBLOND

*Re table et tabernacle du maître-autel de l'église de Saint-François-du-Lac, vers 1721*  
Bois sculpté, peint et doré  
192,5 x 237 x 51,5 cm  
Dépôt de l'honorable Serge Joyal, c. p., o. c.  
1976.018.1-5

### Fabrique de la Paroisse de Saint-Paul

Prêt à long terme

Attribué à PIERRE GUIBORD

*Tombeau d'autel, 1826-1840*  
Bois sculpté, peint et doré à la feuille d'or  
97 x 173,2 x 70 cm  
Don de la Fabrique de Saint-Paul  
1976.1009

### Musée ferroviaire canadien, Saint-Constant

Prêt à long terme pour une période dix ans à la suite de la phase II du projet d'agrandissement d'*Exporail* à l'occasion de l'installation de l'exposition permanente.

Présentée du 30 mai 2014 au 30 mai 2024

#### SAINT-LAURENT & INDUSTRIE

*Plaque de locomotive Dorchester, vers 1885*  
Cuivre et bois  
17,6 x 45,5 x 3 cm  
Dépôt de l'honorable Serge Joyal, c. p., o. c.  
1975.295

### Musée des beaux-arts de Montréal

Pour l'exposition *Métamorphoses. Dans l'atelier de Rodin*  
Présentée du 30 mai au 18 octobre 2015

Circulation :

Virginia Museum of Fine Arts, Richmond (États-Unis) :  
du 21 novembre 2015 au 13 mars 2016

Peabody Essex Museum (États-Unis) :  
du 16 mai au 5 septembre 2016

Groninger Museum (Pays-Bas) :  
du 8 novembre 2016 au 30 avril 2017

#### AUGUSTE RODIN

*Tête de saint Jean-Baptiste sur un plat (n° 2), 1887*  
Bronze  
14,3 x 28 x 20,5 cm  
Collection Wilfrid Tisdell. Don des Clercs  
de Saint-Viateur du Canada  
2012.069

**VOX, Centre de l'image contemporaine**

*Serge Tousignant. Exposés de recherche*  
Présentée du 13 avril au 23 juin 2017

SERGE TOUSIGNANT

*Nature morte aux œuvres d'art, 1986*  
Épreuves à développement chromogène  
134 x 103,5 cm chacune  
Don de l'artiste  
2005.063.1-4

**Maison Rosalie-Cadron**

*Une lueur dans la nuit*  
Présentée du 25 avril au 15 octobre 2017

INCONNU

*Lampe, époque romaine*  
Terre cuite  
5,2 x 9,3 cm  
Collection Séminaire de Joliette. Dépôt  
des Clercs de Saint-Viateur de Joliette  
1975.1351

INCONNU

*Lampe, époque romaine*  
Terre cuite  
3,5 x 6,5 cm  
Collection Séminaire de Joliette. Dépôt  
des Clercs de Saint-Viateur de Joliette  
1975.1382



© Anonyme. *Judith tenant la tête d'Holoferne, XVIII<sup>e</sup> siècle.*  
Dépôt des Clercs de Saint-Viateur de Joliette.

## LOCATION D'OEUVRES

La collection administrative du Musée d'art de Joliette est offerte en location auprès de particuliers et d'entreprises de la région. Ce service fait rayonner le Musée et répond à un besoin de la collectivité. Il assure des revenus modestes mais réguliers au Musée (1215 \$ pour le présent exercice, soit 29 œuvres louées par 2 clients, l'un privé, l'autre public).

### Hôtel de ville de Joliette

#### STÉPHANIE BÉLIVEAU

*Destin croisé*, 2005  
Eau-forte et chine collé  
57 x 70,5 cm  
Don de Simon Blais  
A.2011.012

#### STÉPHANIE BÉLIVEAU

*Arbrisseaux*, 2004  
Eau-forte et aquarelle  
56,5 x 69,5 cm  
Don de Simon Blais  
A.2011.013

#### STÉPHANIE BÉLIVEAU

*Le souffle*, 2004  
Eau-forte  
56 x 70 cm  
Don de Simon Blais  
A.2011.014

#### JORDI BONET

*Au-dessus du mont*, 1975  
Lithographie  
63,4 x 89,7 cm  
Don d'Alain Bergmans  
A.2016.002

#### SHAYNE DARK

*Wildfire*, 2009  
Bois et pigment  
200 x 200 x 200 cm  
Don de l'artiste  
2009.002

## CLAUDE DULUDE

*Vitesse*, 1972  
Tirage sur papier d'eau-forte  
65 x 47,8 cm  
Don de Jacques Toupin  
A.1996.006

## IRENE F. WHITTOME

*The Blessed Tree*, 2004  
Impression jet d'encre sur papier  
33,5 x 76,5 cm  
Don de Simon Blais  
A.2011.004

## JÉRÔME FORTIN

*Mamoru*, 2012  
Photolithographie sur papier BFK Rives  
61 X 46 cm  
Production du Musée d'art de Joliette avec l'aimable participation du collectionneur Jacques Toupin  
A.2013.001.1

## STÉPHANE GILOT

*Depuis le Bacardi*, 2015  
Mine de plomb et crayon de couleur sur papier  
20,6 x 27,7 cm  
Don d'Yvan Guibault  
A.2015.002

## JACQUES HURTUBISE

*Esperanza*, 1975  
Sérigraphie  
70 x 109 cm  
Don de Jacques Toupin  
A.2011.024

## JACQUES HURTUBISE

*Vol de nuit*, 2012  
Estampe numérique sur papier Museum Etching  
Hahnemühle  
61 X 46 cm  
Production du Musée d'art de Joliette avec l'aimable participation du collectionneur Jacques Toupin  
A.2013.001.3



GISÈLE L'ÉPICIER

*Le violon vert*, 2004

Techniques mixtes

60,8 x 75,8 cm

Don de la CRÉ Lanaudière

A.2015.001

MARC SÉGUIN

*Crâne*, 2012

Eau-forte, vernis mou, pointe-sèche et pochoir  
sur papier Hahnemühle

46 x 61 cm

Production du Musée d'art de Joliette avec l'aimable  
participation du collectionneur Jacques Toupin

A.2013.001.5

RICHARD-MAX TREMBLAY

*La tête ailleurs n° 3*, 1996

Acrylique et huile sur toile

192,3 x 162 cm

Don de Manon Blanchette

A.2016.006

**Bureau du député de Joliette**

MONIQUE MONGEAU

*Arbre dodo, Pritchardiopsys Jeanneneyi, Calédonie de la  
série L'herbier*, 1995

Huile et cire sur panneau de merisier

38 x 55,6 cm

Don anonyme

1997.123

MONIQUE MONGEAU

*Épiphyte, Laelia de la série L'herbier*, 1995

Huile et cire sur panneau de merisier

38 x 55,8 cm

Don anonyme

1997.124

MONIQUE MONGEAU

*Calopogon Pulchellus de la série L'herbier*, 1996

Huile et cire sur panneau de merisier

38 x 55,5 cm

Don anonyme

1997.125



© Alfred Laliberté, *Le triomphe de la mécanique* (détail), 1929.  
Don de Jacqueline Brien et de M<sup>e</sup> Claude Laberge.



© Auguste Rodin, *Tête de saint Jean-Baptiste sur un plat (n° 2)* (détail), 1887.  
Collection Wilfrid Tisdell. Don des Clercs de Saint-Viateur du Canada.

MONIQUE MONGEAU

*Podostémon cératophylle, Podostemon Ceratophyllum, de l'Outaouais à Québec de la série L'herbier, 1996*

Huile et cire sur panneau de merisier

37,8 x 55,8 cm

Don anonyme

1997.126

MONIQUE MONGEAU

*Orme de Thomas, Ulmus Thomasii, Joliette et la rivière*

*L'Assomption de la série L'herbier, 1996*

Huile et cire sur panneau de merisier

38 x 55,7 cm

Don anonyme

1997.127

MONIQUE MONGEAU

*Cypripedium arietinum de la série L'herbier, 1999*

Huile et cire sur panneau de merisier

38 x 55,8 cm

Don de l'artiste

2001.002.1

MONIQUE MONGEAU

*Viola fimbriatula de la série L'herbier, 1999*

Huile et cire sur panneau de merisier

38 x 55,8 cm

Don de l'artiste

2001.002.2

MONIQUE MONGEAU

*Saururus cernuus de la série L'herbier, 1996*

Huile et cire sur panneau de merisier

38 x 55,8 cm

Don de l'artiste

2001.002.3

MONIQUE MONGEAU

*Callirhœ scabriuscula de la série L'herbier, 1996*

Huile et cire sur panneau de merisier

38 x 55,8 cm

Don de l'artiste

2001.002.4

MONIQUE MONGEAU

*Panicum clandestinum de la série L'herbier, 1996*

Huile et cire sur panneau de merisier

38 x 55,8 cm

Don de l'artiste

2001.002.5

MONIQUE MONGEAU

*Aster divaricatus de la série L'herbier, 1996*

Huile et cire sur panneau de merisier

38 x 55,8 cm

Don de l'artiste

2001.002.6

MONIQUE MONGEAU

*Vicia americana de la série L'herbier, 1999*

Huile et cire sur panneau de merisier

38 x 55,8 cm

Don de l'artiste

2001.002.7

MONIQUE MONGEAU

*Sporobolus cryptandrus de la série L'herbier, 1996*

Huile et cire sur panneau de merisier

38 x 55,8 cm

Don de l'artiste

2001.002.8

MONIQUE MONGEAU

*Amoreuxia wrightii de la série L'herbier, 1996*

Huile et cire sur panneau de merisier

38 x 55,8 cm

Don de l'artiste

2001.002.9

MONIQUE MONGEAU

*Scirpus Clintonii de la série L'herbier, 1996*

Huile et cire sur panneau de merisier

38 x 55,8 cm

Don de l'artiste

2001.002.10

# Expositions temporaires et projets

---

## ART SONORE SUR LA PLACE BOURGET

*Impulsions*

Du 1<sup>er</sup> au 26 mai 2017, sur la place Bourget

Production : Musée d'art de Joliette, Ville de Joliette, Société de développement du Centre-ville de Joliette

Artiste : Pierre-Alexandre Saint-Yves

Créée à l'occasion d'une carte blanche donnée à l'artiste, l'œuvre trouve son inspiration dans le paysage sonore de la ville. À la fois intrigantes et envoûtantes, les sonorités évoquent tour à tour l'écoulement de la rivière L'Assomption, l'effervescence et le silence du Musée d'art de Joliette, les cloches de la cathédrale ou encore le bouillonnement de la ville.

Les différentes ambiances ainsi captées par l'artiste sont soumises à des modifications : certaines fréquences sont amplifiées, et le son est parfois inversé et modulé par des effets de réverbération ou d'écho. Des mélodies sont interprétées à la voix et sur des instruments à vent anciens (flûtes basses et chalumeau), donnant naissance à une œuvre originale et poétique. Le bourdonnement mélodique de ces instruments transforme les cris des enfants en un rythme harmonieux et nous fait découvrir le chant de la rivière sous un nouveau jour.

## ŒUVRES DE LA COLLECTION

*Prémices d'un musée. Les acquisitions de 1943 à 1967*

Du 3 juin au 17 septembre 2017

Production : Musée d'art de Joliette  
Artistes : Marc-Aurèle Fortin, Agnès Lefort, Andrea

Vaccaro, Maurice Lebel, Alexandre Bercovitch, Lorne Holland Bouchard, Georges Delfosse, Rodolphe Duguay, Louise Gadbois  
Commissaire : Nathalie Galego

L'année 2017 marque le 50<sup>e</sup> anniversaire du Musée d'art de Joliette, c'est-à-dire de sa constitution en société autonome en 1967. En cette occasion, le MAJ a choisi de présenter une sélection d'œuvres parmi les premières acquisitions datant de 1943 et effectuées sous l'impulsion du père Wilfrid Corbeil, c. s. v. Ces œuvres charnières justifieront la collection à l'origine de la création du MAJ, et en marqueront l'identité jusqu'à aujourd'hui.

## DEAN BALDWIN

Performance-événement

Du 3 juin au 17 septembre 2017

Production : Musée d'art de Joliette  
Artiste : Dean Baldwin  
Commissaire : Jean-François Bélisle

À l'occasion du vernissage de la programmation estivale, le Musée d'art de Joliette a choisi d'inviter l'artiste montréalais Dean Baldwin pour une performance-événement inédite. À travers des installations artisanales originales, l'artiste s'intéresse aux habitudes de consommation des Nord-Américains. Il met en scène des univers propices aux rencontres et à la convivialité, dans lesquels il propose aux participants de consommer de la nourriture ou des boissons. Il étudie et documente les interactions provoquées par la consommation et le partage. Par la même occasion, il invite les spectateurs à s'interroger sur leurs comportements et leurs habitudes de vie.





## ARMAND VAILLANCOURT

*Rencontre au balcon. Entre ciel et terre*

Résidence de création : du 19 au 24 mai 2017

Exposition sur la terrasse Liliane et David M. Stewart :  
du 25 mai au 17 septembre 2017

Production : Musée d'art de Joliette  
Artiste : Armand Vaillancourt  
Commissaire : Jean-François Bélisle

À l'occasion d'une résidence de création au MAJ, organisée en collaboration avec la Ville de Notre-Dame-des-Prairies, qui s'est déroulée du 19 au 24 mai, l'artiste Armand Vaillancourt a réalisé deux œuvres essentiellement constituées de pneus. Le public a, par la suite, été invité à admirer les œuvres exposées dans les espaces publics du Musée durant toute la période estivale.

Considéré comme l'un des sculpteurs nord-américains les plus importants du 20<sup>e</sup> siècle, Armand Vaillancourt est surtout connu pour ses œuvres monumentales, bien que son approche artistique présente plusieurs facettes : peinture, sculpture, estampe et esquisse. Très attaché à ses idées sociales et politiques, il croit à la liberté et puise son inspiration dans ses valeurs personnelles. On retrouve dans ses créations de nombreuses métaphores. La puissance symbolique de son œuvre est par ailleurs accentuée par sa préférence pour le gigantisme. Qu'elles soient en bois ou en bronze, ses œuvres proposent une interaction entre des formes géométriques triangulaires, tubulaires ou cubiques, qui reflètent la force et la compression, la masse et le dynamisme. Son art traduit les périodes de transition et les expériences que l'artiste a connues depuis son enfance. Vaillancourt a su mettre en place une approche axée sur la spontanéité en employant des matériaux bruts afin d'insérer le théâtre de la vie à l'art et à l'art de rue. À la fois artiste et homme engagé, il met à profit son travail pour soutenir les causes qui lui sont chères, telles que la justice et l'égalité. Cet engagement est manifeste dans de nombreuses œuvres monumentales exposées notamment aux États-Unis, en République dominicaine et au Canada.

Ce projet a été rendu possible grâce à la collaboration de la Ville de Notre-Dame-des-Prairies, de Pneus Villemaire et de Bridgestone Canada.

Le Musée tient à souligner la participation des bénévoles qui ont contribué à la réalisation de cette œuvre.

## OLIVER LARIC

*Tous droits réservés*

Du 3 juin au 17 septembre 2017

Production : Musée d'art de Joliette  
Artiste : Oliver Laric  
Commissaire : Jean-François Bélisle

Ces dernières années, la démocratisation d'Internet et l'apogée des réseaux sociaux ont ouvert un accès illimité à la connaissance et favorisé la circulation en libre accès de données de toutes sortes. Outil propice à la création, Internet est devenu une source d'inspiration esthétique sans limites et autosuffisante, permettant à plusieurs artistes de développer de nouvelles pratiques. S'inscrivant dans cette voie, la recherche artistique d'Oliver Laric questionne le devenir des droits d'auteurs et de la propriété intellectuelle dans un contexte dominé par les principes du partage et de l'appropriation.

Que penser du concept d'originalité? Sur quoi repose la valeur d'un objet à partir du moment où sa rareté est remise en question? À qui appartient l'information dès lors qu'elle circule librement? Laric joue avec ces questions en s'immisçant dans une zone "grise" et en exploitant les failles de la légalité. En effet, ses œuvres reprennent, détournent et reproduisent des images associées aussi bien à la culture pop qu'à l'histoire de l'art, qu'il tire d'Internet et qu'il recopie grâce à des procédés numériques. En explorant le piratage et la réinterprétation, l'artiste rend obsolètes les concepts d'authenticité et de valeur, soulignant au passage la façon dont les nouvelles technologies modifient notre rapport à ces concepts.

Ses sculptures, des reproductions de statues grecques et romaines classiques dans des matériaux modernes tels que le polyuréthane, sont réalisées grâce à des imprimantes 3D. Il peut ainsi copier une œuvre à l'origine unique, mais aussi archiver les informations nécessaires à leur reproduction, pour reprendre ce même processus indéfiniment. Il s'intéresse également à l'économie de la contrefaçon en composant des images à partir d'hologrammes qu'il a fait produire en Chine et qui servent habituellement à authentifier les documents officiels.

Finalement, sa vidéo présente un univers où l'hybridité est la règle : des extraits de dessins animés et des images de jouets trouvés sur YouTube subissent d'étranges mutations, par lesquelles les règnes animal, végétal, humain et technologique sont croisés sans égard pour les théories de l'évolution. Ce corpus d'œuvres, présenté pour la première fois au Québec, témoigne de la diversité des techniques utilisées par Laric dans sa recherche esthétique et philosophique.

## ISABELLE HAYEUR

### *Dépayser*

Du 3 juin au 17 septembre 2017

Production : Musée d'art de Joliette

Artiste : Isabelle Hayeur

Commissaires : Isabelle Hayeur et Émilie Ruiz

Que reflètent les paysages qui nous entourent? Par qui sont-ils façonnés? Que révèlent-ils de nos modes de vie? Autant de questions que l'exposition de l'artiste photographe et vidéaste Isabelle Hayeur soulève en tentant de dresser un état des lieux.

Reflet d'un monde globalisé, la sélection d'images et de vidéos issues de trois séries réalisées au Québec et en Europe donne au spectateur l'occasion de saisir les enjeux propres à l'aménagement du territoire et s'intéresse au devenir des lieux et des collectivités concernées. Les œuvres présentées illustrent des transformations qui remodelent les territoires et le quotidien, tant à l'échelle locale, provinciale, qu'internationale. Elles soulignent les mutations récentes des habitats et des sociétés et soulèvent des préoccupations et des questions communes concernant l'écologie, l'urbanisme et l'aménagement.

Dans les sociétés occidentales modernes, l'environnement et les paysages sont aménagés au profit de l'économie sans que les impacts de ces décisions sur les populations et l'écologie soient toujours pris en compte. Ces bouleversements, souvent brutaux, déstabilisent les collectivités locales et occasionnent des ruptures qui bousculent l'équilibre des milieux de vie. « Troubler quelqu'un, le désorienter en le changeant de milieu et en le mettant dans une situation qui lui donne un sentiment d'étrangeté », voilà en quelques mots la définition du mot « dépayser ». Cette notion, au cœur de l'exposition, est importante pour l'artiste, car elle souligne la perte de repères occasionnée à la suite de développements et d'aménagements des espaces. La question de l'organisation du territoire se confronte aujourd'hui à des enjeux multiples, souvent opposés. C'est pourquoi de grands projets de construction d'infrastructures se heurtent régulièrement à des populations inquiètes et préoccupées.

Si Isabelle Hayeur est reconnue pour ses paysages modifiés et recomposés grâce à d'habiles recombinaisons numériques, elle s'intéresse parallèlement à une approche documentaire, mettant en valeur des revendications citoyennes. Pour sa première exposition individuelle au MAJ, l'artiste introduit une réflexion sur des problématiques universelles. L'aspect réaliste des images

et des paysages exposés traduit un discours engagé, renvoyant le spectateur à sa propre réalité et suscitant une prise de conscience face à des pratiques urbanistiques arbitraires et à une exploitation effrénée des ressources naturelles.

## OZIAS LEDUC

*Laboratoire de l'intime. Les natures mortes d'Ozias Leduc*

Du 3 juin au 17 septembre 2017

Production : Musée d'art de Joliette

Artiste : Ozias Leduc

Commissaire : Laurier Lacroix

Sans pallier une relecture de l'ensemble de l'œuvre d'Ozias Leduc (1864-1955), le MAJ souhaite jeter un nouveau regard sur un aspect de sa production qui est en lien avec d'autres aspects de son travail. Dans ce but, le MAJ se penche sur un aspect significatif du travail de Leduc, en réunissant les natures mortes du peintre autour de l'une des œuvres maîtresses de la collection du Musée, *Nature morte, oignons*, que l'artiste a peinte en 1892. En début de carrière, Leduc s'intéresse particulièrement à ce genre pictural, réalisant treize natures mortes entre 1887 et 1899. Il revient à deux reprises sur ce sujet et intègre à de multiples occasions des natures mortes dans des compositions religieuses et des scènes de genre. Il prend comme sujet des objets familiers qui se trouvent dans son atelier.

Le genre pictural de la nature morte, traité en début de parcours, permet à Leduc de réfléchir sur ce qu'est l'art pour lui et d'énoncer certains de ses principaux centres d'intérêt, à savoir comment reconnaître le beau dans la nature et comment l'art se nourrit-il de l'art. En explorant ce microcosme personnel, l'artiste porte sa réflexion sur les conditions de production artistique (tradition, cadre matériel, source d'inspiration) et sur les manières par lesquelles advient une œuvre d'art picturale.

L'objectif de cette exposition qui réunit une dizaine d'œuvres vise à bien mettre en valeur chacune d'elles et à souligner les relations qui s'établissent entre elles. L'exposition permet de faire valoir l'univers pictural qui nourrissait l'artiste, d'explorer les structures formelles de ses compositions et de présenter la fortune critique de ses tableaux.







© Musée d'art de Joliette. Vue de l'exposition  
*Les apparitions*, 2017.

## JEAN-PAUL RIOPELLE

### *Le bestiaire*

Du 7 juillet au 17 septembre 2017, au Musée d'art de Joliette

Du 7 juillet au 15 octobre 2017, au Centre culturel de Joliette

Coproduction : Musée d'art de Joliette et Centre culturel de Joliette

Artiste : Jean-Paul Riopelle

Commissaire : Jean-François Bélisle

Bien que le motif animalier ne soit pas un sujet prédominant pour Riopelle, il apparaît régulièrement dans sa pratique artistique, au moyen de diverses techniques et plus distinctement dans ses travaux sur papier. Les motifs du hibou et de l'oie blanche, mais également du gibier, des animaux domestiques ou encore de la ferme, sont repris sous de multiples formes. L'artiste porte sur son bestiaire un regard attentif, passionné, et utilise les comportements animaliers pour exprimer ses sentiments, révélant sa sensibilité artistique. Source inépuisable d'inventivité, le bestiaire permet d'étonnantes associations : la ligne devient forme et l'animal prend alors vie.

Après une importante rétrospective regroupant une centaine d'œuvres de l'artiste autour du bestiaire et présentée dans plusieurs lieux au Québec (2014-2016), le Musée d'art de Joliette, en partenariat avec le Centre culturel de Joliette, a choisi de présenter à son tour une série de douze eaux-fortes intitulée *Le bestiaire* (1968). La série d'œuvres a été exposée dans ces deux lieux.

## ACQUISITIONS RÉCENTES

### *Une sélection*

Du 16 septembre 2017 au 7 janvier 2018

Production : Musée d'art de Joliette

Artistes : François Lacasse, Holly King, Lynn Cohen, Fernand Leduc

Commissaire : Marie-Claude Landry

Par cette exposition, le Musée d'art de Joliette a partagé avec son public quelques-unes de ses acquisitions les plus récentes. En plus de faire sa fierté, celles-ci témoignent de la confiance des donateurs qui n'hésitent pas à lui offrir leurs plus belles œuvres.

## LES APPARITIONS

Du 30 septembre 2017 au 21 janvier 2018

Production : Musée d'art de Joliette

Artistes : Jocelyne Allouche, Angela Grauerholz,

Michael Flomen, Tadashi Kawamata

Commissaire : Marie-Claude Landry

L'exposition *Les apparitions* rassemble des œuvres dont l'esthétique éthérée capte des moments fugaces à travers la ville. Les ombres d'un arbre aux branches sinueuses projetées sur l'asphalte de la rue (Jocelyne Allouche), un lieu en apparence vacant (Angela Grauerholz), une main (Michael Flomen) ou encore un abri de fortune prenant place dans un paysage déserté (Tadashi Kawamata) s'offrent à nous à la manière de prises de vues subjectives. Elles mettent en scène autant la technique photographique avec son langage visuel (cadrage, temps d'exposition, intensité de la lumière, flou photographique, etc.) que les espaces urbains et les parcours déambulatoires qu'elles montrent.

Les images sélectionnées dans cette exposition évoquent l'imaginaire, l'énigme, peut-être même le fantôme (qui sait?) et nous conduisent dans un espace de dialogue qui se réactualise constamment en raison de sa nature irrésolue. De ce fait, les images donnent à penser et font apparaître des idées.

### **À propos de la collection**

La collection d'œuvres photographiques du MAJ s'inscrit principalement dans l'axe de l'art contemporain et s'est véritablement développée depuis les années 90 en raison d'importantes donations.

## L'IMAGE EN SOI

Du 14 octobre 2017 au 7 janvier 2018

Coproduction : Musée d'art de Joliette et Vidéographe

Artistes : Louise Bourque, Charles-André Coderre, Clint Enns et Mike Hoolboom

Commissaire : Karine Boulanger, conservatrice chez Vidéographe

Le Musée d'art de Joliette s'associe pour la première fois avec Vidéographe afin de présenter quatre courts-métrages issus des collections de ce centre d'artistes montréalais.

Dans un monde médiatique dominé par la narration et le spectaculaire, le cinéma expérimental a de quoi déconcerter. Il nous invite à découvrir un autre langage de l'image, d'autres techniques, d'autres esthétiques à l'aune de démarches hautement personnelles.

Les quatre films des artistes Louise Bourque, Charles-André Coderre, Clint Enns et Mike Hoolboom rassemblés dans ce programme témoignent de la vitalité méconnue du cinéma expérimental contemporain au Québec et au Canada. Ils explorent, chacun ou chacune à leur manière, les possibilités expressives propres à la pellicule argentique : le grain, la rayure, la dégradation photochimique, le vieillissement. La texture de l'image, ses couleurs, sa vitesse et sa lisibilité ou son abstraction deviennent les matériaux premiers des artistes, auxquels s'ajoute un travail du son et du mot écrit ou parlé. Ces films créent de riches univers mentaux traversés par les souvenirs, la perte, la nostalgie ou le manque.

Dans *Colour My World* (3 min, 2017) de Mike Hoolboom, la rencontre de la pure abstraction de l'image avec la puissance d'évocation du texte poétique rend l'identité du « nous » et du « je » incertaine et englobante, touchant l'intime et le politique. De la somptuosité des effets visuels de *Granular Film – Beirut* (6 min 11 s, 2016) émergent des fragments de souvenirs de voyage qui, dira Charles-André Coderre, « ont maintenant leur propre vie séparée de mon existence ». Dans *Summer Song* (4 min 59 s, 2014), réalisé par Clint Enns, le grain de l'image 8 mm évoque les films de famille et les images du passé, alors que le montage fragmenté rappelle les sauts et les failles de la mémoire. D'une grande complexité, *Auto portrait/ Self Portrait Post Partum* (13 min 10 s, 2013) dissèque la perte amoureuse, aux frontières des archétypes et de l'intime : musique pop, citations, autoreprésentation et interventions sur l'image semblent tour à tour dévoiler et trahir le vécu de Louise Bourque. L'image devient ainsi à la fois « un miroir et une porte »\*, une échappée de soi, une image en soi.

Karine Boulanger, conservatrice, Vidéographe

\*Mike Hoolboom, *Colour My World*, 2017.

### À propos de Vidéographe

Voué à la recherche et à la diffusion de formes artistiques nouvelles en lien avec les enjeux sociaux, politiques et technologiques actuels, Vidéographe s'attache à explorer les approches narratives et documentaires non conventionnelles par le biais, entre autres, de l'art vidéo, de l'animation et des arts numériques.

## CYNTHIA GIRARD-RENARD

*Nos maîtres les fous*

Du 7 octobre 2017 au 7 janvier 2018

Production : Musée d'art de Joliette  
Artiste : Cynthia Girard-Renard  
Commissaire : Anne-Marie St-Jean Aubre

L'artiste québécoise Cynthia Girard-Renard, bien connue pour son approche décalée teintant ses œuvres visuelles, performatives et littéraires, présente au Musée d'art de Joliette sa plus récente production picturale. La série de tableaux grand format rassemblés dans cette exposition met en scène des animaux aux comportements humains. Puisant notamment son inspiration des *Scènes de la vie privée et publique des animaux*, illustrées par Jean-Jacques Granville, Cynthia Girard-Renard renvoie au spectateur un univers déroutant où chaque portrait évoque une historiette commentant, sur un ton satirique, les maux de notre société.

## ADAD HANNAH

*Reflets et réflexions*

Du 14 octobre 2017 au 7 janvier 2018

Production : Musée d'art de Joliette  
Artiste : Adad Hannah  
Commissaires : Lynn Bannon et Anne-Marie St-Jean Aubre

La pratique artistique d'Adad Hannah combine plusieurs techniques, soit la vidéo, la photographie, la performance et l'installation. Ses œuvres misent sur la production, la reproduction et la re-reproduction de scènes tirées de chefs-d'œuvre de l'histoire de l'art afin de produire des stills, un mode d'expression qui lui est propre et qui s'approche du tableau vivant. Chaque image devient alors une réinterprétation d'une mise en scène originale. Une fois rassemblées, elles forment une chaîne d'autocitations caractéristiques du travail de l'artiste. En reproduisant ces œuvres artistiques connues, Hannah s'interroge sur le rapport ambigu entre la copie et l'original et ouvre une réflexion sur la mécanique de l'art mimétique.

## ADAD HANNAH

Activité : *Adad Hannah en action*

Les 10, 12 et 15 octobre 2017

Deux jours d'ateliers avec participants (les 10 et 12 octobre) et performance devant public au MAJ le 15 octobre de 13 h à 16 h.





Coproduction : Musée d'art de Joliette et Comité régional d'éducation pour le développement international de Lanaudière (CRÉDIL). Avec l'appui de la Ville de Joliette.

La pratique artistique d'Adad Hannah se concentre sur la production, la reproduction et la re-reproduction d'œuvres ou de scènes tirées de chefs-d'œuvre de l'histoire de l'art abordant des thématiques multiples. Le choix des installations et des décors se fait généralement sur le terrain en collaboration avec une communauté particulière, afin de refléter le contexte dans lequel l'œuvre est réalisée. Dans le cadre de son exposition *Reflets et réflexions*, l'artiste a réalisé un atelier en trois rencontres avec des participants issus de la communauté joliettaise pour créer trois tableaux vivants, dont un de leur choix. Les tableaux originaux sont tirés de la collection du Musée d'art de Joliette.

Lors de ces trois jours d'ateliers, les participants ont eu l'occasion de se familiariser avec la démarche de l'artiste, de faire l'expérience des œuvres de la collection du Musée, de concevoir le tableau vivant et de créer les décors et les costumes. Les reconstitutions des tableaux ont été réalisées le 15 octobre 2017 devant public, dans différents espaces du Musée, dont la salle Nicole et René Després et Jeannette et Luc Liard qui accueille l'exposition *Reflets et réflexions*. Les images issues de cette activité ont été exposées dans le hall du Musée pour toute la durée de l'exposition, jusqu'au 7 janvier 2018.

## MARCEL BARBEAU

### *Vibrato*

Exposition en tournée, du 27 janvier au 25 mars 2018 au Centre d'exposition Raymond-Lasnier, Trois-Rivières

Production : Musée d'art de Joliette

Artiste : Marcel Barbeau

Commissaire : Marie-Hélène Foisy

L'exposition *Marcel Barbeau. Vibrato* a été conçue autour des œuvres de l'artiste présentes dans la collection du Musée d'art de Joliette. Ayant été réalisées principalement entre la fin des années 1950 et la fin des années 1960, ces œuvres témoignent d'une période très importante dans le parcours de l'artiste, durant laquelle il s'adonnait à l'art optique. Mouvement d'envergure internationale, l'art optique, ou Op Art, regroupait des artistes dont les œuvres s'inspiraient de théories scientifiques et donnaient à voir des illusions d'optique, faisant vivre au regardeur une expérience très physique et déstabilisante.

L'objectif de l'exposition *Marcel Barbeau. Vibrato* est de retracer les moments clés qui ont amené l'artiste à se joindre à ce mouvement et de saisir la place que cette période occupe dans sa production artistique.

Élève de Paul-Émile Borduas à l'École du meuble de Montréal, Barbeau a fait partie du groupe des Automatistes et a signé le manifeste *Refus global* en 1948. Cette aventure avant-gardiste l'a fait naître artistiquement, et sa production en restera à jamais marquée. Esprit libre et indépendant, Barbeau a toujours été en marge des mouvements artistiques auxquels il s'est joint au fil de sa carrière. C'est également le cas en ce qui concerne sa période optique, dont les œuvres conservent un caractère émotionnel et spontané, et ce, malgré leur apparente rigidité.

Cette exposition permet de témoigner de l'époque durant laquelle, après la dissolution du groupe des Automatistes, la production de l'artiste s'oriente vers une toute nouvelle recherche du mouvement en peinture. N'étant plus le résultat d'actions et de gestes spontanés, elle devient le lieu de visions hallucinatoires où le mystère, qui était si cher aux Automatistes, ne demande qu'à se dévoiler.

## RÉSIDENCE ET PERFORMANCE DE JACQUES POULIN-DENIS

### *Running Piece*

Du 29 janvier au 2 février 2018 : résidence de création

Samedi 3 février à 16 h : performance en partenariat avec le Théâtre Hector-Charland

Production : Musée d'art de Joliette et Théâtre Hector-Charland

Artiste : Jacques Poulin-Denis

Le chorégraphe Jacques Poulin-Denis a fait une résidence d'une semaine au Musée d'art de Joliette. Les séances de travail étaient ouvertes au public et la performance a eu lieu le 3 février 2018 à 16 h, lors du vernissage des expositions d'hiver.

*Running Piece [Pièce de course]* est une œuvre pour danseurs et tapis roulant, une machine à voyager sans se déplacer. Sur ce dispositif restreint, les protagonistes font du surplace, pourtant forcés à toujours aller de l'avant. Coureurs de bonne volonté, êtres multitâches trop performants, retardataires compulsifs... ils parcourent artificiellement les états et situations qui nous définissent afin de poser un regard sur notre humanité et la voie que nous parcourons. L'œuvre aborde notre propension à sans cesse courir après notre souffle et célèbre le culte de l'être occupé.

## AUTODIDACTE

*L'art naïf dans les collections du MAJ*

Du 3 février au 6 mai 2018

Production : Musée d'art de Joliette  
Artistes : Arthur Villeneuve, Blanche Bolduc, Simone Mary Bouchard, Édith Bouchard  
Commissaire : Marie-Claude Landry

Le terme « naïf » a été utilisé par André Breton, père du surréalisme, pour décrire le travail du peintre Henri Rousseau, dit le Douanier Rousseau. Depuis, ce qualificatif a été attribué aux artistes dont le travail se situe en marge des grands courants artistiques. Les œuvres ainsi qualifiées ont été réalisées par des artistes sans formation et n'appartenant à aucune école. Leur travail spontané, direct et affranchi de toutes doctrines esthétiques et académiques est marqué par un régionalisme ancré dans le folklore et dans l'histoire. L'exposition *Autodidacte* jette un regard sur les œuvres de la collection du MAJ s'inscrivant dans ce mouvement.

## JEAN McEWEN

*Perceptions*

Du 3 février au 6 mai 2018

Production : Musée d'art de Joliette  
Artiste : Jean McEwen  
Commissaire : Jean-François Bélisle

Le peintre Jean McEwen (1923-1999) est considéré comme l'un des artistes abstraits les plus influents au Canada. Le MAJ a le privilège de posséder une douzaine de ses œuvres. L'exposition *Perceptions* rassemble quelques-unes d'entre elles et propose un regard nouveau sur ce grand artiste montréalais. S'étendant des années 1950 à la fin des années 1980, la sélection couvre quatre décennies de création, au cours desquelles McEwen a légué des témoignages colorés de ses perceptions sous la forme de fabuleux paysages émotionnels.

## LYN CARTER

*1<sup>er</sup> Rang*

Du 3 février au 6 mai 2018

Production : Textile Museum of Canada  
Artiste : Lyn Carter  
Commissaire : Sarah Quinton, conservatrice en chef, Textile Museum of Canada

L'artiste a établi un dialogue entre sa production contemporaine et les collections du Textile Museum of Canada, en mettant au centre de sa recherche le motif de la ligne et sa relation à l'espace et au paysage. Les structures de tissu et les dessins sur papier qui forment ce corpus sont à la fois inspirés de paysages ruraux familiers de l'artiste et de tissus traditionnels d'Afrique, du Japon, du Moyen-Orient et d'Amérique du Sud présents dans les collections de l'institution torontoise.

## JACYNTHE CARRIER

*Paysage : faire le jour*

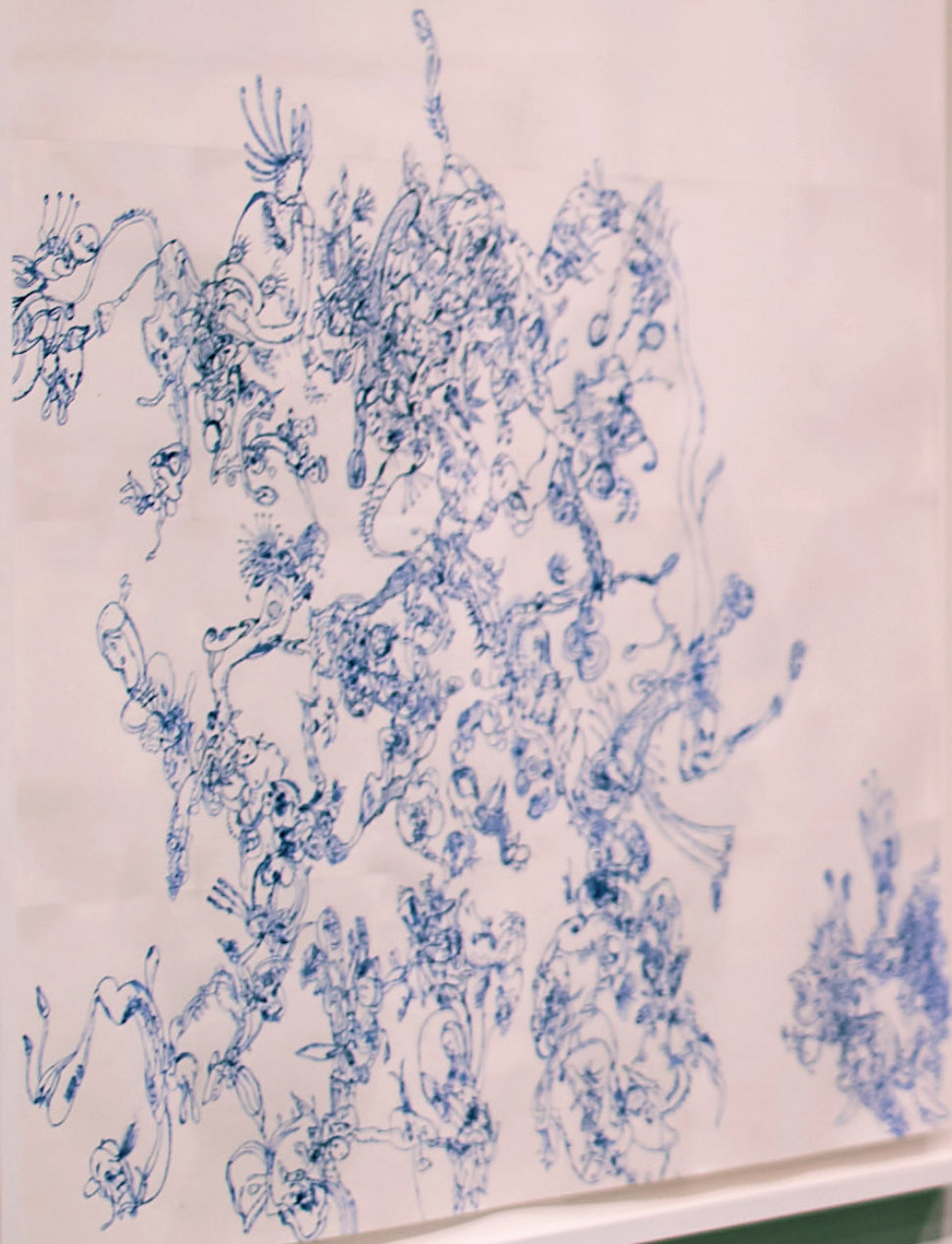
Du 3 février au 6 mai 2018

Production : Musée d'art de Joliette  
Artiste : Jacynthe Carrier  
Commissaire : Anne-Marie St-Jean Aubre

L'artiste québécoise Jacynthe Carrier fait du vivant sa matière première. Elle examine les différents rapports du corps à l'environnement et les manières d'habiter le territoire. Dans ses œuvres, le paysage urbain ou rural est une terre à se réapproprier, une aire de récréation, un lieu riche de possibilités. Elle y met en scène différents types d'interventions où des corps et des objets s'assemblent dans des situations performatives qu'elle documente. Ces images se transforment en des récits évocateurs de mythologies aussi bien quotidiennes et personnelles que populaires et partagées. Les visiteurs ont eu la chance de découvrir une installation vidéo inédite au centre de cette nouvelle exposition.









## LE MUSÉE S'EXPOSE

*Regards sur les collections du Musée d'art de Joliette*

Du 24 février au 13 mai 2018, à la Maison de la culture  
Claude-Léveillée, Montréal

Coproduction : Musée d'art de Joliette et Maison de la  
culture Claude-Léveillée

Commissaires : Marie-Claude Landry et Claude  
Morissette

Pour la première fois de son histoire, le Musée d'art de Joliette part à la rencontre du public montréalais avec une exposition d'envergure. Réunissant plus d'une cinquantaine de chefs-d'œuvre, *Le Musée s'expose. Regards sur les collections du Musée d'art de Joliette* donne à voir le travail d'artistes exceptionnels, notamment Emily Carr, Paul-Émile Borduas et Alfred Laliberté. La mise en espace rappelle par moment la manière dont les œuvres sont conservées dans les réserves muséales du MAJ, puisqu'elle met à profit les objets propres aux activités de préservation tels des tiroirs, des incrustations ou des étiquettes de catalogage. Le public curieux a pu jeter un coup d'œil au-delà de l'habituel « accès interdit » et découvrir certains mystères souterrains du MAJ.

Les commissaires, Claude Morissette, agent culturel de la Maison de la culture Claude-Léveillée, et Marie-Claude Landry, conservatrice des collections du MAJ, proposent une exposition qui établit un dialogue entre art sacré et art contemporain et qui met au grand jour les préoccupations liées à la conservation des œuvres pour les générations à venir.

# Publications

---

## CATALOGUES D'EXPOSITION

### ***Laboratoire de l'intime. Les natures mortes d'Ozias Leduc***

Publication produite dans le cadre de l'exposition *Laboratoire de l'intime. Les natures mortes d'Ozias Leduc* présentée au Musée d'art de Joliette du 3 juin 2017 au 17 septembre 2017.

Auteur : Laurier Lacroix

39 pages, illustrations couleur et noir et blanc

### ***Confidential Experiments. The Still Lives of Ozias Leduc***

Publication produite dans le cadre de l'exposition *Laboratoire de l'intime. Les natures mortes d'Ozias Leduc* présentée au Musée d'art de Joliette du 3 juin 2017 au 17 septembre 2017.

Auteur : Laurier Lacroix

Traduction : Judith Terry

39 pages, illustrations couleur et noir et blanc

## PUBLICATION JEUNESSE

### ***Le petit catalogue illustré***

Collectif d'élèves de la 6<sup>e</sup> année du primaire. Publication produite par le MAJ dans le cadre d'un projet éducatif autour de l'exposition permanente *Les îles réunies*.

50 pages, illustrations couleur

## BROCHURES

### ***Adad Hannah. Glints and Reflections Cynthia Girard-Renard. Our Mad Masters The Image in its own Right. In collaboration with Vidéographe***

Brochure d'accompagnement (en anglais) pour trois expositions de la programmation de l'automne 2017.

Textes : Lynn Bannon (co-commissaire de l'exposition *Adad Hannah. Glints and Reflections*), Anne-Marie St-Jean-Aubre (commissaire de l'exposition *Cynthia Girard-Renard. Our Mad Masters*), Karine Boulanger (commissaire de l'exposition *The image in its own Right. In collaboration with Vidéographe*)

24 pages, illustrations couleur

### ***The Occurrences Recent acquisitions. A selection***

Brochure d'accompagnement (en anglais) pour deux expositions de la programmation.

La brochure a été réalisée par Marie-Claude Landry, commissaire de ces expositions.

16 pages, illustrations couleur et noir et blanc

# Éducation

---

## ACTIONS CULTURELLES

Dans sa volonté d'élargir ses publics, le MAJ organise différentes activités de médiation visant à faciliter l'accès aux arts visuels, notamment des rencontres-causeries en compagnie d'artistes et de commissaires, des conférences, des projections de films et des concerts. Ces activités de médiation sont conçues et réalisées en fonction des expositions présentées et selon les différents types de public et leurs besoins. Elles permettent au MAJ de créer des liens essentiels avec la population, faisant ainsi de l'institution un lieu de rencontre pour la collectivité.

### Actions culturelles — Public jeunesse

Activités s'adressant aux jeunes de 0 à 16 ans ainsi qu'aux membres de leur famille

Jeunes et moins jeunes peuvent redécouvrir les expositions permanentes et temporaires, réaliser des projets artistiques originaux de qualité et s'appropriier les espaces du Musée.

Chasse aux cocos, activité de Pâques

*Manipulôson*, à l'occasion du festival Petits Bonheurs, en collaboration avec le Centre culturel de Joliette

Atelier de création à l'occasion de la Fête nationale, Parc Louis-Querbes (Joliette), en collaboration avec la Ville de Joliette — Hors-murs

Activité de création au Festival Mémoire et Racines (Saint-Charles-Borromée) — Hors-murs

Camp créatif au camp de jour de Sainte-Mélanie — Hors-murs

Camp créatif au camp de jour de Crabtree — Hors-murs

Parcours Germain Bergeron, en collaboration avec la Ville de L'Assomption — Hors-murs

ART EXPRIMÉ, en collaboration avec la Winnipeg Art Gallery

Matinée créative et visites commentées dans le cadre des Journées de la culture

Matinée créative en compagnie de Justine Venne-Beaulieu, enseignante à l'École de ballet Francyn Coutu, à l'occasion des 50 jours de la danse

Matinée créative en compagnie d'Émilie Kromberg-Leblanc, dans le cadre des Marchés de Noël

Matinées créatives, visites commentées et spectacles à l'occasion de Noël dans le cadre du programme Conseil de la relève

Matinée créative avec l'artiste Éric Ladouceur

Matinée créative avec l'artiste Ani Müller

Matinée créative avec l'artiste Patricia Bellerose

Matinée créative avec la photographe Renée Ledoux

Parcs en art à l'occasion de la Fête familiale de Crabtree — Hors-murs

Parcs en art à l'occasion de la Fête nationale, parc Bosco (Saint-Charles-Borromée) — Hors-murs

Parcs en art pendant les Spectacles familles (Joliette) — Hors-murs

Parcs en art au symposium *Les pinceaux voyageurs* (Lavaltrie) — Hors-murs

Parcs en art aux Fêtes gourmandes (Saint-Jacques-de-Montcalm) — Hors-murs

Parcs en art au Festival de peinture de Mascouche — Hors-murs

Parcs en art à l'occasion des Journées de la culture, à Repentigny — Hors-murs

Matinée créative consacrée au Conseil de la relève (primaire et secondaire)

Matinée créative avec les enseignants de l'École de musique Fernand-Lindsay

Matinée créative avec Festifilm

*Oeuvre de papier* (visite commentée et atelier) – Semaine de relâche MAJ-ique

*Garde la ligne* (visite commentée et atelier) – Semaine de relâche MAJ-ique

*Atelier de portrait* (visite commentée et atelier) – Semaine de relâche MAJ-ique

*Le petit catalogue illustré* (visite commentée, atelier, lancement) – Semaine de relâche MAJ-ique

### Actions culturelles — Grand public

Activités s'adressant aux adultes et aux aînés

Le Musée offre aux adultes des cours, des conférences, des concerts, des projets spéciaux, des voyages, des visites commentées et des projections de films. Les participants peuvent ainsi redécouvrir les expositions, réaliser des projets artistiques personnels et vivre pleinement les espaces du Musée.

*Nuit de la littérature*, en collaboration avec le Cégep régional de Lanaudière à Joliette

Dévoilement du *Grand Calcul* avec le collectif  
On s'appelle vendredi

Projection du film *Demain* à la bibliothèque Rina-Lasnier – Hors-murs

Voyage culturel à Montréal, *Foire Papier | Papier Art Fair* – Hors-murs

Activité spéciale à l'occasion de la Journée internationale des musées

Prolongement du 5 à 7 avec Reynald Précourt – *Succès de la chanson française*

Prolongement du 5 à 7 avec Reynald Précourt – *Crooners américains*

Prolongement du 5 à 7 avec le guitariste Vince Vertefeuille

Prolongement du 5 à 7 avec le multi-instrumentiste Pierre-Alexandre Saint-Yves

Prolongement du 5 à 7 avec la chorégraphe Julie Pilon

Voyage culturel au Musée des beaux-arts du Canada –

Hors-murs

Colloque Ozias Leduc

Visites commentées autour de l'exposition permanente *Les îles réunies*

Visites commentées autour de l'exposition *Isabelle Hayeur. Dépayser*

Visites commentées autour de l'exposition *Laboratoire de l'intime. Les natures mortes d'Ozias Leduc*

Visites commentées autour de l'exposition *Cynthia Girard-Renard. Nos maîtres les fous*

Visites commentées autour de l'exposition *Oliver Laric. Tous droits réservés*

Visites commentées autour de l'exposition *Adad Hannah. Reflets et réflexions*

Conférence de Maryse Chevrette autour de l'œuvre d'Adad Hannah

Visites commentées de la cathédrale de Joliette – Hors-murs

Après-midi créatif avec l'artiste Patricia Bellerose

Après-midi créatif avec la joaillière Émilie Kromberg-Leblanc

Atelier de création *Adad Hannah en action*

Conférence de Monique Brunet-Weinmann

Voyage culturel au Musée des maîtres et artisans (Montréal) – Hors-murs

Voyage culturel à la basilique Notre-Dame de Montréal (Aura) – Hors-murs

Résidence de Jacques Poulin-Denis

Visites commentées autour de l'exposition *Normand Forget. Retracer*

Visites commentées autour de l'exposition *Marion Wagschal. Colossus*

Répétitions publiques du Chœur du Musée d'art de Joliette

Ateliers avec modèles vivants dirigés par Ghislaine Beaufort

Conférence *Les Grands Prix Desjardins de la culture* par l'artiste Ani Müller, en collaboration avec Culture

Lanaudière

Visites commentées autour de l'exposition *Jacynthe Carrier. Paysage : faire le jour*

Visites commentées autour de l'exposition *Lyn Carter. 1<sup>er</sup> rang*

Voyage culturel à La Guilde (Montréal) — Hors-murs

Voyage culturel au Musée des beaux-arts de Sherbrooke — Hors-murs

Série de concerts du Quatuor Claudel-Canimex

Conférence *Les Grands prix Desjardins de la culture* par le sculpteur Michel Boire, en collaboration avec Culture Lanaudière

Visites commentées autour de l'exposition permanente *Les îles réunies* sous le thème *Les années 1970*

Visites commentées autour de l'exposition permanente *Les îles réunies* sous le thème *Les femmes artistes*

#### **Actions éducatives — Public scolaire**

Le Musée offre aux groupes communautaires et scolaires du primaire, du secondaire et du collégial des visites, des activités thématiques ainsi que des ateliers de création en lien avec son exposition permanente et ses expositions temporaires. Les projets sont réalisés en fonction des exigences du Programme de formation de l'école québécoise du ministère de l'Éducation, mais aussi selon les besoins des enseignants et des professeurs. Le Musée offre des activités visant également la persévérance scolaire auprès des jeunes de tous les niveaux d'enseignement (voir la section Activités éducatives — Persévérance scolaire ci-après). Ces activités peuvent avoir lieu à l'intérieur ou à l'extérieur du MAJ et sont réalisées en partenariat avec le milieu scolaire. Enfin, le MAJ offre son propre camp de jour axé sur l'art et la création artistique.

*Un été en art*, camp de jour — MRC de Joliette et Caisse Desjardins de Joliette

Scénario pour les visites commentées de l'exposition *Marion Wagschal. Colossus*

Fiche pour l'atelier créatif de l'exposition *Marion Wagschal. Colossus*

Scénario pour les visites commentées de l'exposition *Normand Forget. Retracer*



Fiche pour l'atelier créatif de l'exposition  
*Normand Forget. Retracer*

Scénario pour les visites commentées *Mission Pirate!* qui  
explorent l'exposition *Les îles réunies*

Fiche pour l'atelier créatif *Mission Pirate!*

Révision du scénario pour les visites commentées  
*À la découverte du MAJ* qui explorent l'exposition  
*Les îles réunies*

Fiche pour l'atelier créatif *À la découverte du MAJ*

Scénario pour les visites commentées de l'exposition  
*Isabelle Hayeur. Dépayser*

Fiche pour l'atelier créatif de l'exposition  
*Isabelle Hayeur. Dépayser*

Scénario pour les visites commentées de l'exposition  
*Laboratoire de l'intime, les natures mortes d'Ozias Leduc*

Fiche pour l'atelier créatif de l'exposition *Laboratoire de  
l'intime, les natures mortes d'Ozias Leduc*

Scénario pour les visites commentées de l'exposition *Adad  
Hannah. Reflets et réflexions*

Fiche et présentation PowerPoint pour l'atelier créatif de  
l'exposition *Adad Hannah. Reflets et réflexions*

Scénario pour les visites commentées de l'exposition  
*Cynthia Girard. Nos maîtres les fous*

Fiche et présentation PowerPoint pour l'atelier créatif de  
l'exposition *Cynthia Girard. Nos maîtres les fous*

Scénario pour les visites commentées de l'exposition  
*Jacynthe Carrier. Paysage : faire le jour*

Fiche et présentation PowerPoint pour l'atelier créatif de  
l'exposition *Jacynthe Carrier. Paysage : faire le jour*

Scénario pour les visites commentées de l'exposition *Lyn  
Carter. 1<sup>er</sup> rang*

Fiche et présentation PowerPoint pour l'atelier créatif de  
l'exposition *Lyn Carter. 1<sup>er</sup> rang*

Scénario pour les visites commentées de l'exposition *Le  
Musée s'expose — Hors-murs*

Document pour les visites autonomes familiales *Chasse  
aux « trésarts »* pour l'exposition *Le Musée s'expose —  
Hors-murs*

Scénario de visite *Super héros, super artistes* pour  
l'exposition *Les îles réunies*, à l'occasion des fêtes  
d'anniversaire

Fiche pour l'atelier créatif *Super héros, super artistes*

### Activités éducatives — Persévérance scolaire

Le Musée d'art de Joliette contribue au succès des jeunes  
grâce à des programmes et à des activités éducatives  
variées. Le MAJ propose des projets stimulants, des  
ateliers de création, des visites adaptées aux besoins des  
jeunes, des rencontres privilégiées avec des spécialistes  
du milieu et des occasions de découvrir de nouvelles  
professions.

*Chromatique 21*, vernissage et exposition des finissants du  
programme Arts visuels du Cégep régional de Lanaudière  
à Joliette.

Journée d'accueil des étudiants du programme d'Arts  
visuels du Cégep régional de Lanaudière à Joliette.

Conseil de la relève. En collaboration avec Loisir et Sport  
Lanaudière, ce projet du MAJ vise le développement de  
la conscience citoyenne des jeunes lanaudois. Le Conseil  
de la relève réunit treize élèves de 6<sup>e</sup> année provenant  
d'écoles ciblées. Les jeunes se réunissent deux fois par  
mois pour développer une activité culturelle autour de Noël  
pour les familles de la région. Les élèves proviennent de  
l'École des Prairies (Notre-Dame-des-Prairies), de l'École  
Notre-Dame-de-la-Paix (Saint-Ambroise-de-Kildare) et  
de l'École J.-A.-Papineau (Joliette).

*Le petit catalogue illustré*. Création d'un catalogue pour  
les enfants présentant les œuvres de l'exposition *Les îles  
réunies*, par neuf jeunes auteures issues des écoles Des  
Prairies, Monseigneur J.-A.-Papineau, Notre-Dame-de-  
la-Paix et Intégrée de Saint-Pierre. Ce projet est réalisé  
grâce au soutien financier du gouvernement du Québec.

Semaine de la relâche MAJ-ique. Le MAJ a offert  
des activités gratuites à 300 enfants issus de milieux  
défavorisés. Choisis pour leur persévérance scolaire au  
sein des écoles Monseigneur J.-A.-Papineau, Intégrée  
Saint-Pierre, des Mésanges et Sainte-Thérèse, ces jeunes  
ont eu l'occasion de visiter les expositions en compagnie  
de spécialistes de la médiation culturelle et de participer à  
un atelier créatif avec des artistes de la région. Ce projet  
a été rendu possible grâce à la participation financière  
du Comité régional pour la valorisation de l'éducation



(CREVALE), par l'intermédiaire du Fonds pour la persévérance scolaire et la réussite éducative du ministère de l'Éducation et de l'Enseignement supérieur. Le Club Richelieu de Joliette et le club Richelieu International sont aussi partenaires dans cette aventure.

Journée Carrière. En collaboration avec le Cégep régional de Lanaudière à Joliette, des membres de l'équipe du MAJ ont présenté différents métiers liés au monde muséal aux jeunes adultes du Cégep.

#### Activités éducatives — Groupes communautaires

Activités pour tous les âges produites par le MAJ et réalisées en partenariat avec des organismes communautaires de Lanaudière.

Les Impatients. Le Musée d'art de Joliette accueille une série d'ateliers d'art offerts à des personnes aux prises avec des troubles de santé mentale.

Création d'un tableau vivant, par Adad Hannah. Ce projet interculturel proposé par Adad Hannah, appuyé par le MAJ et le CRÉDIL, consiste en la création conjointe d'un tableau vivant avec de nouveaux arrivants et des citoyens de Joliette. Le résultat de cette démarche a été présenté au MAJ à l'automne 2017 dans le cadre de l'exposition *Adad Hannah. Reflets et réflexions*.

#### OSER-JEUNES : le MAJ obtient une certification OR

Le Musée est certifié OR par OSER-JEUNES, un programme du CREVALE. Cette certification témoigne de la contribution du MAJ à la réussite scolaire des jeunes ainsi que de ses efforts soutenus pour favoriser la conciliation travail-études.

## STATISTIQUES

2017-2018

### FRÉQUENTATION (NOMBRE DE PARTICIPANTS)

Visites commentées .....	310
Groupes scolaires .....	3 462
Groupes sociaux .....	446
Matinées créatives .....	456
Camp de jour .....	2 145
Hors-murs .....	1 519
Projets spéciaux (conférences, voyages, modèles vivants, activités éducatives, etc.) .....	2 454
Total .....	10 792

### NOMBRE D'ACTIVITÉS DANS L'ANNÉE

Visites commentées .....	34
Visites et ateliers de groupes scolaires .....	84
Activités pour des groupes communautaires .....	20
Matinées créatives .....	17
Camp de jour .....	43
Hors-murs .....	39
Projets spéciaux (conférences, voyages, modèles vivants, activités éducatives, etc.) .....	178
Total .....	415

### BÉNÉVOLAT (GUIDES BÉNÉVOLES)

Heures .....	1 469
Guides .....	22

# Communications

En 2017-2018, la visibilité du Musée d'art de Joliette dans les médias traditionnels et numériques s'est accrue, passant de 140 publications l'an dernier à 198, soit une augmentation de 41 %.

Cette croissance du nombre d'articles et de chroniques radio ou télé est attribuable à la tournée de presse organisée en collaboration avec la firme de relations de presse montréalaise Brigitte Chabot Communications en juillet 2017, mais aussi à l'embauche d'une nouvelle responsable des communications et du marketing en septembre 2017.

Quelques médias qui ont parlé du MAJ :

La Presse +  
Le Devoir  
Le Journal de Montréal  
Journal Métro  
Le Huffington Post  
Châtelaine  
Radio-Canada  
CIBL  
Télé-Québec  
Canadian Art  
L'Action  
Le Journal de Joliette  
L'Hebdo Rive Nord  
M 103,5  
Le Lien multimédia

## SITE INTERNET DU MUSÉE

35 678 utilisateurs uniques (comparativement à 34 426 l'an dernier, soit une augmentation de 3,6 %).

55 298 sessions (comparativement à 51 541 l'an dernier, soit une augmentation de 7,29 %).

174 055 pages vues (comparativement à 166 727 l'an dernier, soit une augmentation de 4,4 %).

## FACEBOOK

4 738 « J'aime » sur la page du MAJ en date du 31 mars 2018 (comparativement à 4 235 l'an dernier, soit une augmentation de 11,9 %)

4 676 abonnés sur la page du MAJ en date du 31 mars 2018 (comparativement à 4 099 l'an dernier, soit une augmentation de 14,1 %).

## INSTAGRAM

1 566 abonnés le 31 mars 2018. Le nombre d'abonnés augmente d'environ 35 personnes par mois.

## TWITTER

3 907 visites de la page du MAJ (comparativement à 3 791 visites l'an dernier, soit une augmentation de 3 %).

105 700 vues (comparativement à 94 695 vues l'an dernier, soit une augmentation de 11,6 %).

## INFOLETTRE

3 394 abonnés le 31 mars 2018 (comparativement à 3 302 le 31 mars 2017, soit une augmentation de 2,79 %).

38,6 % de taux d'ouverture (comparativement à 22,85 % qui correspond à la moyenne de l'industrie).

## QUELQUES IMPRESSIONS DES JOURNALISTES

« À une heure de route de Montréal, Joliette n'a rien à envier à la métropole. Nichée au bas de la région de Lanaudière, la ville jouit d'un rayonnement culturel dynamique et d'une prédilection pour les plaisirs gourmands. [...] Le directeur général et conservateur en chef du musée, Jean-François Bélisle, connaît l'art sur



© Musée d'art de Joliette. Tournage de *Formule Diaz*.  
À gauche : Jean-François Bélisle; à droite, Sébastien Diaz.

le bout des doigts et, avec l'aide de son équipe, imagine dans ce bâtiment tout en verre et en béton une nouvelle manière de l'aborder. Le contemporain côtoie les peintures classiques, sans suivre l'habituelle chronologie un peu rigide qui règne encore dans la plupart des institutions. »

Marouchka Franjulien, « Destination Québec : 5 choses à faire à Joliette », *Elle Québec*, 14 juillet 2017.

« L'endroit s'est refait une beauté en 2015 et on doit dire que c'est réussi. Joliette n'a rien à envier aux musées de Montréal, le Musée d'art de Joliette est sublime. L'architecture moderne de l'endroit est invitante, mais laisse surtout la place à l'art que l'on retrouve à l'intérieur. »

Kelly Ann Neeley, « Spot de la semaine : le magnifique Musée d'art de Joliette et ses alentours », *Nightlife.ca*, 28 juillet 2017.

#### QUELQUES IMPRESSIONS DU PUBLIC

5 étoiles — « Beau musée, moderne, clair et aéré. Œuvres de plusieurs époques (le contemporain côtoie la Renaissance). Plusieurs œuvres religieuses et québécoises (Riopelle, Laliberté, Leduc). »

Guy Paquette sur Google

5 étoiles — « Magnifique musée! De très belles expositions à découvrir et la personne à l'accueil était aussi vraiment sympathique. »

Desiree Hatem sur Google

# Fondation du MAJ

## MOT DU PRÉSIDENT DU CONSEIL D'ADMINISTRATION DE LA FONDATION

---

Cette année était ma première comme président du conseil d'administration de la Fondation du Musée d'art de Joliette. D'abord nommé à titre de directeur intérimaire, je me suis laissé prendre au jeu et n'envisage plus de céder ma place à moyen terme, comme c'était le cas au départ. La famille Prévillle-Ratelle veille depuis de nombreuses années à la bonne gouvernance du Musée et a mené diverses actions philanthropiques. J'ai l'impression de m'inscrire dans le prolongement naturel de ces réalisations. Quel plaisir de m'investir dans une institution où prévalent à ce point l'excellence et l'audace!

Pour la petite histoire, la Fondation du MAJ a été en dormance jusqu'en avril 2016. Avant mon arrivée, le CA ne s'était pas réuni depuis un bon moment. Grâce à la cure de jouvence qu'elle a entamée depuis peu, la Fondation a mené des activités de financement d'envergure, notamment le Bal du MAJ, une soirée-bénéfice unique dans la région pour son ampleur et ses résultats. Cette activité haute en couleur rallie le monde des arts et des affaires et jouit d'un rayonnement à l'échelle de la province.

Les succès et les projets ne manquent pas. Avec son équipe des plus engagée, on peut dire que la Fondation a le vent dans les voiles pour les années à venir!



**EMMANUEL PRÉVILLLE-RATELLE**  
Emmanuel Prévillle-Ratelle, Avocat  
Ratelle, Ratelle & Associés S.E.N.C.R.L.

La mission de la Fondation est de soutenir le Musée dans ses activités de conservation et de diffusion, soit le développement de ses collections, la production d'expositions de grande qualité et le déploiement de ses programmes d'éducation. Ces programmes sont en grande partie autofinancés et ne pourraient exister sans engagement philanthropique. Annuellement, le MAJ reçoit plus de 10 000 participants de tout âge à ses activités éducatives. Plus de 13 % de ces visiteurs proviennent de milieux défavorisés et bénéficient d'une aide totale ou partielle de la part du MAJ et de sa Fondation pour leur permettre d'aller au Musée. Au cours de la dernière année, la Fondation a aussi levé des fonds pour la réalisation d'expositions d'envergure internationale, tel le projet de Mat Chivers, exposé au MAJ à l'automne 2018.

### LES SOURCES DE REVENUS DE LA FONDATION

C'est grâce au soutien indéfectible de ses donateurs que la Fondation est en mesure de générer les revenus qu'elle remet au Musée. L'année 2017-2018 se démarque particulièrement, grâce au succès retentissant de ses activités-bénéfices.

#### **Premier Bal du MAJ — 218 000 \$**

La première édition du Bal du MAJ, qui s'est déroulée le 13 mai 2017 au Musée d'art de Joliette, a surpassé toutes les attentes autant en ce qui concerne la fréquentation que le profit net généré. Placée sous la coprésidence de trois personnalités de la région reconnues pour leur dynamisme et leur engagement auprès de la société lanauoise,



---

madame Chantal Deschamps, mairesse de Repentigny et préfète de la MRC de L'Assomption, maîtresse Marie-Éveline Préville, associée et directrice du cabinet Ratelle Avocats & notaires, et monsieur Jean Denommé, directeur général de la Caisse Desjardins de Joliette, cette soirée a réuni 310 personnes et généré un profit net de 218 000 \$. L'événement a été sans conteste un des moments forts de l'année philanthropique lanadoise.

#### **29<sup>e</sup> tournoi de golf du MAJ — 50 252 \$**

Le 30 août 2017 se tenait la 29<sup>e</sup> édition du Tournoi de golf annuel du MAJ sous la présidence d'honneur de monsieur Pierre Simoneau, président du cabinet en assurance de dommages et services financiers La Turquoise. À cette occasion, ce sont plus de 100 golfeurs et golfeuses qui se sont donné rendez-vous au Club de golf Montcalm, situé à Saint-Liguori. Au moment du souper, 23 autres personnes ont rejoint le groupe afin de clore cette journée mémorable, qui a rapporté 50 252 \$ à la Fondation du MAJ.

#### **Soupers VIP — 5 883 \$**

En 2017-2018, deux soupers VIP ont eu lieu le 13 octobre 2017 et le 2 février 2018. Ces soirées gastronomiques ont permis aux participants de découvrir de façon novatrice les nouvelles programmations du MAJ et de rencontrer les artistes dont les œuvres étaient exposées. Avant le repas, tous les convives étaient invités à participer à des visites guidées animées par de jeunes professionnels de différents milieux préalablement formés par les commissaires des expositions. Cette formule simple et sans prétention offre aux convives plusieurs nouvelles portes d'accès à l'art. Au total, ce sont 85 personnes qui

ont ainsi pu découvrir les expositions et rencontrer les artistes grâce à ces soupers VIP.

#### **Une nuit au Musée — 3 582 \$**

Cet événement annuel en était à sa troisième édition. Considéré comme le party d'Halloween le plus divertissant de la région, il a de nouveau été un succès populaire. Plus de 160 personnes ont participé à cette soirée organisée par un comité *ad hoc*.

#### **MEMBRES DU CONSEIL D'ADMINISTRATION DE LA FONDATION DU MAJ**

**PRÉSIDENT**  
**EMMANUEL PRÉVILLE-RATELLE**

Avocat  
Partenaire, Ratelle Avocats & notaires

**VICE-PRÉSIDENTE**  
**NICOLE DOUCET**

Consultante auprès d'organismes culturels  
en financement public et développement stratégique

**SECRÉTAIRE**  
**DANIEL GRÉGOIRE**

Avocat  
Partenaire, Ratelle Avocats & notaires

**TRÉSORIER  
GUILLAUME VENNE**

Directeur principal des comptes majeurs  
Mars

**ADMINISTRATEURS**

**MATHIEU BRASSARD**

Président  
Karbur accélérateur technologique

**TOMMY DESJARDINS**

Directeur de comptes commerciaux  
BMO Groupe financier  
En poste depuis le 8 mars 2018

**MICHEL DIONNE**

Notaire retraité

**FÉLIX GRÉGOIRE-BERTRAND**

Anesthésiste  
CSSS du Nord de Lanaudière  
En poste depuis le 8 mars 2018

**JEAN-DANIEL SYLVESTRE**

Chef psychiatre  
Hôpital Pierre-Le Gardeur

**Administrateurs qui sont partis en 2017**

**LUC LIARD**

Ingénieur et industriel  
Départ : 22 août 2017  
Il occupait le poste de président du CA

**RENÉ DESPRÉS**

Entrepreneur général de la construction  
Départ : 22 août 2017  
Il occupait le poste de vice-président du CA

**HUBERT COURTEMANCHE**

Directeur Service aux entreprises  
Banque Nationale du Canada  
Départ : 7 novembre 2017  
Il occupait le poste de trésorier

**LIANE BEAUDOIN**

Copropriétaire  
Location Art Design inc.  
Départ : 22 août 2017

**SUZIE DEMERS**

Courtière en immobilier  
RE/MAX Lanaudière inc.  
Départ : 22 août 2017

**SYLVAIN TOUTANT**

Président et chef de la direction  
David's Tea  
Départ : 2 juin 2017

**COMITÉS**

La Fondation du MAJ tient également à remercier très chaleureusement les membres de ses comités événementiels, soit :

**Comité Une nuit au Musée**

Mathieu Brassard  
Isabel Boucher  
Émilie Parent  
Stéphanie Venne  
Alexandra Hamel Bélisle

**Comité Bal**

Liane Beaudoin  
Luc Liard  
Suzie Demers  
René Després  
Laurent Feral-Pierssens  
Line Guillemette  
Jean-François Bélisle  
Marie-Evelyne Préville  
Yvan Guibault

**Comité Tournoi de golf**

Hélène Lacharité  
Jean-François Bélisle  
Hubert Courtemanche  
Isabel Boucher  
Yvan Guibault  
Steve Côté  
Katy Dupéré  
Daniel Grégoire



# Les équipes du MAJ

---

Depuis sa fondation en 1967, le MAJ est reconnu localement, ainsi qu'à travers le Québec, pour la force de ses équipes. Grâce au dévouement et à la compétence des personnes qui les composent, le MAJ a pu offrir à ses visiteurs en 2017-2018 une programmation extrêmement riche et diversifiée, des services éducatifs innovants qui répondent aux besoins de la clientèle, ainsi qu'un service aux visiteurs personnalisé et attentionné. En tout, c'est plus d'une centaine de personnes qui ont su maintenir et développer cette réputation d'excellence, qui rayonne sur un territoire des plus vaste. La grande famille du Musée compte quatre groupes : les employés, les bénévoles, les administrateurs et les partenaires du Musée.

## LES EMPLOYÉS

L'équipe permanente du Musée est constituée d'une vingtaine d'employés et accueille sporadiquement des employés contractuels rattachés à des projets. En tout, en 2017-2018, ce sont 61 personnes qui ont été employées par le Musée à un moment ou un autre au cours de l'année.

Kathleen Albert  
Olivier Auger  
Julie Armstrong-Boileau  
Gabrielle Ayotte  
Mathieu Baëchel  
Anaïs Beauchemin-Héту  
Charles Béland  
Jean-François Bélisle  
Marie-Michelle Bleau  
Karine Boivin  
Isabel Boucher  
Patricia Bouffard-Lavoie  
Florence Brissette  
Gérard Brisson

Ariane Cardinal  
Marie-Pier Collin  
Jeanne Cornellier  
Gabrielle Coulombe  
Marie-Michelle Darveau  
Jonathan Desroches  
Marie-Ève Dion  
Laurence Dontigny  
Alexandre Ducharme  
Maxime Dupuis  
Naomi Durand-Crotty  
Elaine Fafard-Marconi  
Gabrielle Fleurent  
Richard Fortin  
Joël Fortin-Lebel  
Renaud Gadoury  
Nathalie Galego  
Line Guillemette  
Kenny Guitard  
Gabriel Henrichon  
Hélène Lacharité  
Charlotte Lalou Rousseau  
Carolane Lambert  
Marie-Claude Landry  
Marie-Noël Laporte  
Jasmine Laurin  
Caroline Majeau  
Marion Malique  
China Marsot-Wood  
Marc-Michel Martel  
Véronique Massé  
Frédéric Neveu  
Éric Paquette  
Maude Paul Hénaire  
Marie-Noëlle Pelletier  
Caroline Pierre  
Nicolas Planchon



## LES EMPLOYÉS (SUITE)

Carol-Anne Plante-Côté  
Frédéric Roberge-Locat  
Naomie Rousseau  
Marie-Danielle Roy  
Émilie Ruiz  
Anne-Marie St-Jean Aubre  
Marianne St-Pierre  
Nathalie Thibault  
Valérie Thimot-Morin  
Audrey Venne

## LES BÉNÉVOLES

Pour leur part, les bénévoles du MAJ constituent une famille de près de 80 personnes. Qu'ils soient guides, adjoints administratifs ou membres de comités, ces bénévoles ont accompli un travail considérable et veillent en grande partie à la qualité des liens que le MAJ entretient avec ses publics.

### Guides

Pierre Bélanger  
Denise Bouchard  
Rita Brunelle  
Danielle Corbeil  
André Côté  
Denise Desjardins  
Monique Filion Forgues  
Raymond Gauthier  
Julie Hubert  
Suzanne Larivière  
Nicole Lavallée  
Louise Malo  
Danielle Marsolais





Une partie de l'équipe du MAJ.  
Photo de Jean Chevrette pour *L'Action*.

Danielle Mayers  
Kathleen Rancourt  
Jeannine Rivest  
Marie Roussin  
Candide Simard  
Richard Smith  
Pierre Théroux  
Lise Turcotte  
Pierre Vincent

**Bénévoles administratifs et de soutien**

Louise Bacon  
Ghislaine Beaufort  
Margo Belzile  
Bertrande Bertrand  
Monique Boisclair

Stéphane Charbonneau  
Geneviève Chaussé  
Stéphane Coulombe  
Benoît Denommé  
Nadia Guillemette  
Benoît Joly  
Émilie L. Kromberg  
Agathe Lacharité  
Béatrice Langevin  
Suzanne Lanthier  
Mélykim Laprade-Noury  
Élainy Lavallée  
Sylvie Latour  
Annie Malo  
Danielle Marcil  
Jean-Jules Morin  
Benoît Morissette

### **Bénévoles administratifs et de soutien (suite)**

Gaétane Paré  
Mario Pépin  
Dave Perreault  
Geneviève Perrin

### **Bénévoles des comités**

#### **Acquisition 2017**

Antoine Ertaskiran  
Laurier Lacroix  
Jean-François Racine  
Cheryl Sim  
Andrée-Anne Venne

#### **Voyages 2017**

Danielle Mayers  
Marie Roussin  
Candide Simard  
Pierre Vincent

#### **Bal du MAJ 2017**

Coprésidents du comité :

M<sup>me</sup> Chantal Deschamps, mairesse de Repentigny et  
préfète de la MRC de L'Assomption  
M<sup>me</sup> Marie-Éveline Préville, associée et directrice du  
cabinet Ratelle Avocats & notaires  
M. Jean Denommé, directeur général de la Caisse  
Desjardins de Joliette

Membres :

Liane Beaudoin, Art Design  
Suzie Demers, Re/Max Lanaudière  
Yvan Guibault, Gestion D G Guibault Ltée  
Emmanuel Préville-Ratelle, Ratelle Avocats & notaires  
René Després, Les entreprises René Després inc.  
Jean-Daniel Sylvestre, hôpital Pierre-Le Gardeur  
Luc Liard, Liard Industrie inc.  
Laurent Féral-Pierssens, KPMG  
Paule Labelle, Cava Rose  
Jean-Philippe Taché, BCF avocats d'affaires

#### **Golf 2017**

Président du comité : Pierre Simoneau, La Turquoise

Membres :

Hubert Courtemanche, Banque Nationale  
Suzie Demers, Re/Max Lanaudière

Katy Dupéré, Dupéré Perreault, notaires  
Daniel Grégoire, Ratelle Avocats & notaires  
Yvan Guibault, Gestion D G Guibault Ltée  
Luc Liard, Liard Industrie inc.  
Guillaume Venne, Mars

#### **Une nuit au Musée 2017**

Président du comité : Mathieu Brassard, Karbur

Membres :

Émilie Parent, Muse design  
Stéphanie Venne, Pixcom  
Alexandra Hamel-Bélisle, L'Étiquette & Co.

### **LES ADMINISTRATEURS**

Une fois de plus, les membres du conseil d'administration du MAJ ont joué un rôle clé au cours de la dernière année, en aidant le directeur général à explorer des pistes de solution afin de pallier la situation financière précaire du MAJ due au déficit important occasionné par les travaux de mise aux normes de l'immeuble et de ses équipements réalisés en 2014-2015. Aucune piste n'a été oubliée : création d'activités-bénéfices et démarchage auprès de différents ministères provinciaux et d'institutions financières. Au 31 mars 2018, le CA peut se réjouir d'avoir trouvé des solutions financières efficaces et permanentes. Le MAJ présente des résultats positifs, comme vous pourrez le constater en consultant les États financiers.

### **Comités du Musée d'art de Joliette**

#### **COMITÉS DÉPENDANTS DU CA**

##### **Audit**

Président du comité : Jacques Brassard,  
Morin & Brassard, CPA inc.

Membres :

Luc Beauséjour, Ville de Joliette  
Jean-François Bélisle, directeur général, MAJ  
René Martin, Martin & Savoie, CPA inc.

##### **Fondation (Financement)**

Président du comité : Yvan Guibault,

Gestion D G Guibault Ltée

Membres :

Jean-François Bélisle, directeur général, MAJ  
Daniel Grégoire, Ratelle Avocats & notaires  
René Martin, Martin & Savoie, CPA inc.  
Emmanuel Préville-Ratelle, Ratelle Avocats & notaires

#### Développement (*Membership*)

Président du comité : Jean-François Racine,  
Pièces d'autos MR inc.

Membres :

Jean-François Bélisle, directeur général, MAJ  
Hélène Binette (invitée)\*  
Marc-André Nantais, Gestion privée Connor, Clark & Lunn  
Isabel Boucher, MAJ

\* M<sup>me</sup> Binette conseille à titre gracieux le CA en tant que consultante en gestion dans le domaine culturel

#### Recrutement CA

Président du comité : Yvan Guibault,  
Gestion D G Guibault Ltée

Membres :

Jean-François Bélisle, directeur général, MAJ  
Dave Dupuis, Dupuis & associés Firme de consultation inc.  
René Martin, Martin & Savoie, CPA inc.  
Emmanuel Préville-Ratelle, Ratelle Avocats & notaires

#### Règlements généraux/Gouvernance

Président du comité : Emmanuel Préville-Ratelle,  
Ratelle, Avocats & notaires

Membres :

Luc Beauséjour, Ville de Joliette  
Jean-François Bélisle, directeur général, MAJ

## COMITÉS DÉPENDANTS DE LA DIRECTION GÉNÉRALE

### Acquisition

Président du comité : Jean-François Racine,  
Pièces d'autos MR inc.

Membres :

Jean-François Bélisle, directeur général, MAJ  
Antoine Ertaskiran, Galerie Antoine Ertaskiran  
et collectionneur  
Laurier Lacroix, Département d'histoire de l'art, UQAM  
Cheryl Sim, Fondation DHC/Art  
Andrée-Anne Venne, Département d'histoire de l'art,  
UQAM

### Normalisation des dépôts (comité mis en dormance)

Président du comité : Emmanuel Préville-Ratelle,  
Ratelle Avocats & notaires

Membres :

Jean-François Bélisle, directeur général, MAJ  
Nicolas Préville-Ratelle, Ratelle Avocats & notaires

### Bâtiment (maintenance)

Président du comité : Alain Malo, Gilles Malo inc.

Membres :

Luc Beauséjour, Ville de Joliette

Jean-François Bélisle, directeur général, MAJ  
Yvan Guibault, Gestion D G Guibault Ltée  
Patrice Laporte, Gilles Malo inc.

### Ressources humaines

Président du comité : Dave Dupuis, Dupuis & associés,  
Firme de consultation inc.

Membres :

Jean-François Bélisle, directeur général, MAJ  
Emmanuel Préville-Ratelle, Ratelle Avocats & notaires  
Jean-François Racine, Pièces d'autos MR inc.

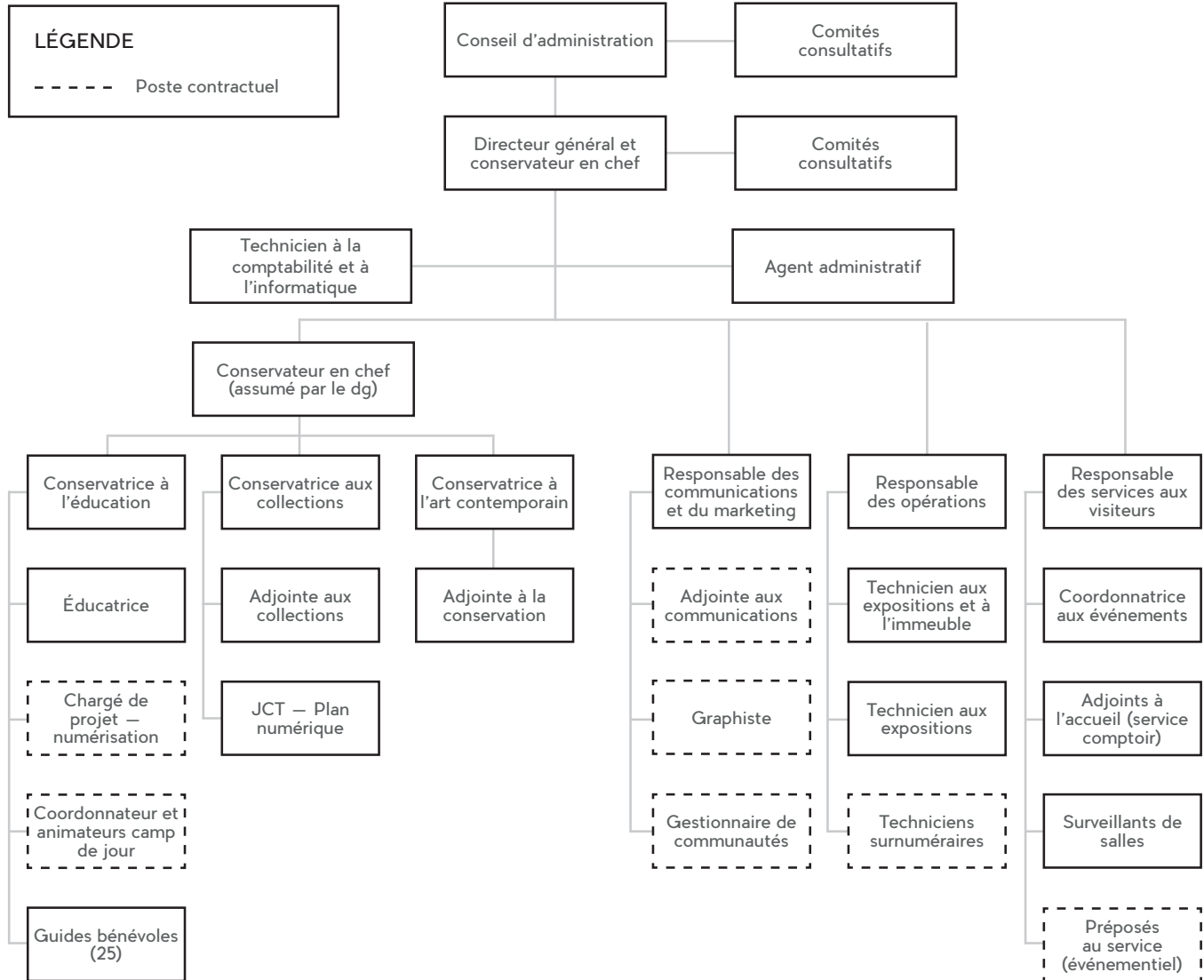
### Communications

Président du comité : Jean-François Bélisle, directeur  
général, MAJ

Membres :

Mathieu Fournier, Blanko  
Jean-François Racine, Pièces d'autos MR inc.  
Julie Armstrong-Boileau, MAJ

# Organigramme



# Les partenaires du MAJ

---

Un musée tel que le MAJ ne saurait exister sans l'appui et le soutien proactif de toute une communauté de partenaires et amis. On pense ici à la Fondation du MAJ, les villes avoisinantes, les organismes financiers (institutions financières, programmes de subventions, fondations et autres) ainsi qu'aux entreprises et individus qui ont su prêter main-forte au moment opportun pour continuer à faire avancer l'institution. Plus d'une centaine de partenaires et amis font partie intégrante de notre quotidien.

4 Point Chisel inc.  
50 jours de la danse  
À voix haute  
A. Malo Ltée  
A.V.S. Voyages — Joliette  
Altmejd, David  
Annie Lavoie Designer  
Armstrong, Neil  
Art Design  
Art Gallery of Ontario  
Association des musées canadiens  
Atrium  
Axé Beauté  
Benny&Co  
Bijouterie Gérald Perreault  
Bijouterie P & M. Bélanger  
Bibliothèque et Archives nationales du Québec, Montréal  
Bibliothèque Rina-Lasnier  
Blanchette, Kathleen  
Blanko  
Bouc Productions  
Boucher, Champagne, Thiffault inc.  
Boucherie Léon Desrosiers & Fils inc.  
Boulangerie Saint-Viateur  
Boutique Michel Bourgeois  
Bridgestone Canada, usine de Joliette

Bureau de circonscription de la députée Véronique Hivon  
Bureau de circonscription du député Gabriel Sainte-Marie  
Caisse Desjardins de Joliette  
Canus Products  
Cathédrale de Joliette  
Cava Rose  
Cégep régional de Lanaudière à Joliette  
Centre culturel de Joliette  
Centre d'exposition Raymond-Lasnier  
Centre de conservation du Québec  
Centre local de développement de Joliette  
Centre multiservices des Samares  
Chambre de commerce du Grand Joliette  
Château Joliette  
Chœur du Musée d'art de Joliette  
Club de golf Montcalm  
Commission scolaire des Samares  
CRÉDIL (Comité régional d'éducation pour le développement international de Lanaudière)  
CRÉVALE (Comité régional pour la valorisation de l'éducation)  
Cryos Technologies  
Culture Lanaudière  
Dajczer, Brigitte  
David's Tea  
Delaney, Stephen  
Devialet  
Joliette Dodge Chrysler Jeep Ram Fiat  
Département de psychiatrie du Centre hospitalier régional de Lanaudière à Joliette  
Dupuis & Associés, Firme de consultation inc.  
École des Prairies  
École intégrée Saint-Pierre  
École Monseigneur J.-A.-Papineau  
École Notre-Dame-de-la-Paix  
Empreinte Vague  
Fabrique de la Paroisse de Saint-François-du-Lac

### Partenaires du MAJ (suite)

Fabrique de la Paroisse de Saint-Paul  
Festival de Lanaudière  
Festival de peinture de Mascouche  
Festival Mémoire et Racines  
Fête gourmandes Lanaudière  
Folles d'ici  
Fondation Marcel Barbeau  
Fondation Richelieu International  
Fondation Richelieu de Joliette  
Fonderie Darling  
Forest, Ysabelle  
Gagnon, Cantin, Lachapelle & Associés  
Galerie Antoine Ertaskiran  
Galerie B-312  
Galerie Division  
Galerie Hugues Charbonneau  
Galerie Simon Blais  
Gauthier, Ninon  
GCIA Événement  
Guidi — Design & Communication  
Il était une fois  
Imprimerie Lanaudière  
Imprimerie Lanctôt  
Intro Sécurité  
Joliette Toyota  
Journées de la culture  
Karbur  
Kiwi, le centre d'impression  
KPMG  
L'Épigraphe  
La Belle Excuse  
La Cuisine de Jack  
La Distinction  
La Source bains nordiques  
Les Créations Diving Horse



## Partenaires du MAJ (suite)

Les services financiers Claude Duceppe  
Librairie Martin  
Loisir et sport Lanaudière  
M 103,5  
M ta Région  
Maison de la culture Claude-Léveillé  
Maison et jardins Antoine-Lacombe  
Maison Rosalie-Cadron  
Maison Théâtre  
Manutention Joliette inc.  
Nantais, Marc-André  
McCallum, Robyn  
Métro Plus Bélair  
Ministère des Affaires municipales et de l'Occupation du territoire — Fonds conjoncturel de développement  
MRC de Joliette  
MRC de Montcalm  
Municipalité de Crabtree  
Municipalité de Notre-Dame-des-Prairies  
Municipalité de Saint-Ambroise-de-Kildare  
Municipalité de Saint-Charles-Borromée  
Municipalité de Sainte-Mélanie  
Musée d'art contemporain de Montréal  
Musée d'art contemporain des Laurentides  
Musée de la civilisation  
Musée des beaux-arts de Montréal  
Musée des beaux-arts du Canada  
Musée ferroviaire canadien, Saint-Constant  
Musée national des beaux-arts du Québec  
Nathon Kong  
Nicoletti, Pneus et mécanique  
Nordikeau  
On s'appelle vendredi  
Opéra de Montréal  
Orchestre métropolitain  
Pépinère Saint-Paul  
Pierre-François Ouellette Art Contemporain  
Pneus Villemaire  
Power Corporation du Canada  
Pur Vodka  
Ratelle Avocats et notaires  
RéZin  
Restaurant La Chaumière de Joliette inc.  
Restaurant Terre à Tabac  
Robia, Mike  
Roméos Gin  
Rouge Canapé  
SAQ  
Salle Rolland-Brunelle  
Secrétariat à la politique linguistique  
Service des archives et des documents de l'UQAM

Service des incendies de Joliette  
Schaeffer, Fred  
Schop, Martin  
Senecal, Micheline  
Ski Garceau  
Société de développement culturel de Terrebonne  
Société de développement du centre-ville de Joliette  
Société des musées québécois  
Sonex Multimédia  
Sublime image  
Super glissades Saint-Jean-de-Matha  
Symposium des pinces voyageurs  
Textile Museum of Canada  
Théâtre du Nouveau Monde  
Théâtre Hector-Charland  
Toupin, Jacques  
Tourisme Lanaudière  
Trahan, Pierre  
Travellerpad  
Varon, Bruno  
Via Rail  
Vidéographe  
Ville de Brive-La-Gaillarde (France)  
Ville de Joliette  
Ville de L'Assomption  
Ville de Mascouche  
Ville de Repentigny  
Vox, Centre de l'image contemporaine







# États financiers

**MUSÉE D'ART DE JOLIETTE**  
**ÉTATS FINANCIERS**  
**31 MARS 2018**

**TABLE DES MATIÈRES**

---

RAPPORT DE L'AUDITEUR INDÉPENDANT	1 - 2
RÉSULTATS	3
ÉVOLUTION DE L'ACTIF NET DÉFICITAIRE	4
BILAN	5 - 6
FLUX DE TRÉSORERIE	7
NOTES COMPLÉMENTAIRES	8 - 18
RENSEIGNEMENTS COMPLÉMENTAIRES	19 - 21
ANNEXE A - PRODUITS - OPÉRATIONS	
ANNEXE B - PRODUITS - DONS ET COMMANDITES	
ANNEXE C - PRODUITS - SUBVENTIONS	
ANNEXE D - PRODUITS - AMORTISSEMENT DES APPORTS REPORTÉS	
ANNEXE E - CHARGES - ADMINISTRATION	
ANNEXE F - CHARGES - FONCTIONNEMENT	
ANNEXE G - CHARGES - ACTIVITÉS MUSÉOLOGIQUES	
ANNEXE H - CHARGES - ACTIVITÉS BÉNÉFICES	
ANNEXE I - CHARGES - FRAIS DE PROPRIÉTÉ	
ANNEXE J - CHARGES - AMORTISSEMENTS	
ANNEXE K - CAMPAGNE MAJEURE DE FINANCEMENT	
ANNEXE L - ANNULATION D'HONORAIRES PROFESSIONNELS	
ANNEXE M - TAXES À LA CONSOMMATION NETTES RECOUVRÉES	



## **RAPPORT DE L'AUDITEUR INDÉPENDANT**

Aux membres du conseil d'administration du MUSÉE D'ART DE JOLIETTE,

Nous avons effectué l'audit des états financiers ci-joints du MUSÉE D'ART DE JOLIETTE, qui comprennent le bilan au 31 mars 2018, ainsi que les états des résultats, de l'évolution de l'actif net déficitaire et des flux de trésorerie pour l'exercice terminé à cette date, ainsi qu'un résumé des principales méthodes comptables et d'autres informations explicatives.

### **Responsabilité de la direction pour les états financiers**

La direction est responsable de la préparation et de la présentation fidèle de ces états financiers conformément aux Normes comptables canadiennes pour les organismes sans but lucratif, ainsi que du contrôle interne qu'elle considère comme nécessaire pour permettre la préparation d'états financiers exempts d'anomalies significatives, que celles-ci résultent de fraudes ou d'erreurs.

### **Responsabilité de l'auditeur**

Notre responsabilité consiste à exprimer une opinion sur les états financiers, sur la base de notre audit. Nous avons effectué notre audit selon les normes d'audit généralement reconnues du Canada. Ces normes requièrent que nous nous conformions aux règles de déontologie et que nous planifions et réalisons l'audit de façon à obtenir l'assurance raisonnable que les états financiers ne comportent pas d'anomalies significatives.

Un audit implique la mise en œuvre de procédures en vue de recueillir des éléments probants concernant les montants et les informations fournis dans les états financiers. Le choix des procédures relève du jugement de l'auditeur, et notamment de son évaluation des risques que les états financiers comportent des anomalies significatives, que celles-ci résultent de fraudes ou d'erreurs. Dans l'évaluation de ces risques, l'auditeur prend en considération le contrôle interne de l'organisme portant sur la préparation et la présentation fidèle des états financiers afin de concevoir des procédures d'audit appropriées aux circonstances, et non dans le but d'exprimer une opinion sur l'efficacité du contrôle interne de l'organisme. Un audit comporte également l'appréciation du caractère approprié des méthodes comptables retenues et du caractère raisonnable des estimations comptables faites par la direction, de même que l'appréciation de la présentation d'ensemble des états financiers.

Nous estimons que les éléments probants que nous avons obtenus sont suffisants et appropriés pour fonder notre opinion d'audit avec réserve.



2

DCA  
COMPTABLE  
PROFESSIONNEL  
AGRÉÉ inc.



### Fondement de l'opinion avec réserve

Comme c'est le cas de nombreux organismes de bienfaisance, l'organisme tire des produits d'opérations et de dons pour lesquels il n'est pas possible de s'assurer de l'intégralité de façon satisfaisante. Par conséquent, notre audit de ces produits s'est limité aux montants comptabilisés dans les livres de l'organisme et nous n'avons pu déterminer si des ajustements auraient dû être apportés aux produits provenant des opérations et des dons, aux résultats nets, aux flux de trésorerie liés aux activités de fonctionnement pour les exercices terminés le 31 mars 2018 et 2017, l'actif au 31 mars 2018 et 2017 et à l'actif net déficitaire au 1er avril 2016 et 31 mars 2017 et 2018, en raison des incidences possibles de cette limitation de l'étendue des travaux.

### Opinion avec réserve

À notre avis, à l'exception des faits décrits ci-dessus dans le paragraphe sur le fondement de l'opinion avec réserve, les états financiers donnent, dans tous leurs aspects significatifs, une image fidèle de la situation financière du MUSÉE D'ART DE JOLIETTE au 31 mars 2018, ainsi que des résultats de ses activités et de ses flux de trésorerie pour l'exercice terminé à cette date, conformément aux Normes comptables canadiennes pour les organismes sans but lucratif.

### Autres points

Les états financiers du MUSÉE D'ART DE JOLIETTE pour l'exercice terminé le 31 mars 2017 ont été audités par un autre cabinet qui a exprimé sur ces états une opinion avec réserve en date du 7 novembre 2017.

*DCA, comptable professionnel agréé, inc.<sup>1</sup>*

Saint-Paul-de-Joliette, le 11 octobre 2018

<sup>1</sup> Par Dominique Collin, FCPA auditeur, FCA



### 3 MUSÉE D'ART DE JOLIETTE

#### RÉSULTATS

EXERCICE TERMINÉ LE 31 MARS 2018

	Fonds des opérations	Fonds des immobilisations	Total 2018	Total 2017
<b>PRODUITS</b>				
Opérations - annexe A	365 876 \$	- \$	365 876 \$	358 218 \$
Dons et commandites - annexe B	408 573	-	408 573	86 322
Subventions - annexe C	787 358	331 893	1 119 251	1 191 536
Amortissement des apports reportés - annexe D	-	581 972	581 972	625 624
	<b>1 561 807</b>	<b>913 865</b>	<b>2 475 672</b>	<b>2 261 700</b>
<b>CHARGES</b>				
Administration - annexe E	290 779	-	290 779	265 742
Fonctionnement - annexe F	149 352	336 590	485 942	428 356
Activités muséologiques - annexe G	900 291	-	900 291	832 223
Activités bénéfiques - annexe H	11 954	-	11 954	57 596
Frais de propriété - annexe I	288 677	-	288 677	292 026
Amortissements - annexe J	-	597 467	597 467	641 742
	<b>1 641 053</b>	<b>934 057</b>	<b>2 575 110</b>	<b>2 517 685</b>
<b>INSUFFISANCE DES PRODUITS (EXPLOITATION)</b>	<b>(79 246)</b>	<b>(20 192)</b>	<b>(99 438)</b>	<b>(255 985)</b>
<b>ÉLÉMENTS EXCEPTIONNELS</b>				
Campagne de financement - annexe K	269 736	-	269 736	105 979
Annulation d'honoraires professionnels - annexe L	-	-	-	18 413
Taxes à la consommation nettes recouvrées - annexe M	-	-	-	134 133
	<b>269 736</b>	<b>-</b>	<b>269 736</b>	<b>258 525</b>
<b>EXCÉDENT (INSUFFISANCE) DES PRODUITS</b>	<b>190 490 \$</b>	<b>(20 192) \$</b>	<b>170 298 \$</b>	<b>2 540 \$</b>

**4 MUSÉE D'ART DE JOLIETTE**  
**ÉVOLUTION DE L'ACTIF NET DÉFICITAIRE**  
**EXERCICE TERMINÉ LE 31 MARS 2018**


	Fonds des opérations	Fonds des immobilisations	Total 2018	Total 2017
<b>SOLDE AU DÉBUT</b>	(925 984) \$	155 409 \$	(770 575) \$	(754 125) \$
Excédent (insuffisance) des produits	190 490	(20 192)	170 298	2 540
Investissements en immobilisations - note 4	(82 329)	82 329	-	-
Virement inter-fonds	(11 207)	11 207	-	-
Transfert à la Fondation du Musée d'art de Joliette des conventions de gestion du fonds d'acquisition et du fonds de dotation	-	-	-	(18 990)
	96 954	73 344	170 298	(16 450)
<b>SOLDE À LA FIN</b>	(829 030) \$	228 753 \$	(600 277) \$	(770 575) \$

**5 MUSÉE D'ART DE JOLIETTE**  
**BILAN**

31 MARS 2018	Fonds des opérations	Fonds des immobilisations	Total 2018	Total 2017
<b>ACTIF</b>				
<b>COURT TERME</b>				
Encaisse	1 852 \$	- \$	1 852 \$	79 662 \$
Encaisse réservée - note 5	13	-	13	36 421
Débiteurs - note 6	109 330	20 062	129 392	128 726
Encaissement des subventions à recevoir - note 7	-	411 261	411 261	397 505
Frais imputables au prochain exercice	3 087	-	3 087	1 246
	114 282	431 323	545 605	643 560
<b>LONG TERME</b>				
Subventions à recevoir - note 7	-	8 966 616	8 966 616	9 377 878
Collections - note 8	-	1 000	1 000	1 000
Immobilisations corporelles - note 9	-	12 086 214	12 086 214	12 629 863
Actifs incorporels - note 10	-	16 790	16 790	29 167
	-	21 070 620	21 070 620	22 037 908
	114 282 \$	21 501 943 \$	21 616 225 \$	22 681 468 \$

**AU NOM DU CONSEIL D'ADMINISTRATION:**

  
 Administrateur

  
 Administrateur



**MUSÉE D'ART DE JOLIETTE****BILAN****31 MARS 2018**

	<b>Fonds des opérations</b>	<b>Fonds des immobilisations</b>	<b>Total 2018</b>	<b>Total 2017</b>
<b>PASSIF</b>				
<b>COURT TERME</b>				
Emprunts bancaires - note 11	114 329 \$	- \$	114 329 \$	345 000 \$
Créditeurs - note 12	294 817	47 425	342 242	270 356
Apports reportés - note 13	77 800	-	77 800	415 045
Versements de la dette à long terme	30 618	411 221	441 839	479 795
	<b>517 564</b>	<b>458 646</b>	<b>976 210</b>	1 510 196
<b>LONG TERME</b>				
Dette à long terme - note 14	425 748	8 955 411	9 381 159	9 360 742
Apports reportés - note 15	-	11 859 133	11 859 133	12 581 105
	<b>425 748</b>	<b>20 814 544</b>	<b>21 240 292</b>	21 941 847
	<b>943 312</b>	<b>21 273 190</b>	<b>22 216 502</b>	23 452 043
<b>ACTIF NET DÉFICITAIRE</b>				
Investi en immobilisations	-	228 753	228 753	155 409
Non affecté	(829 030)	-	(829 030)	(925 984)
	<b>(829 030)</b>	<b>228 753</b>	<b>(600 277)</b>	(770 575)
	<b>114 282 \$</b>	<b>21 501 943 \$</b>	<b>21 616 225 \$</b>	22 681 468 \$

## FLUX DE TRÉSORERIE

EXERCICE TERMINÉ LE 31 MARS 2018

	Fonds des opérations	Fonds des immobilisations	2018	2017
<b>FONCTIONNEMENT</b>				
Excédent (insuffisance) des produits	190 490 \$	(20 192) \$	170 298 \$	2 540 \$
Éléments n'affectant pas la trésorerie:				
Amortissement des apports reportés	-	(581 972)	(581 972)	(625 624)
Annulation des apports reportés	(140 000)	-	(140 000)	-
Amortissements	-	597 467	597 467	641 742
Amortissement des frais de financement	240	5 930	6 170	5 930
	50 730	1 233	51 963	24 588
Variation nette des éléments hors caisse du fonds de roulement	(296 867)	(233)	(297 100)	166 592
	(246 137)	1 000	(245 137)	191 180
<b>FINANCEMENT</b>				
Encaissement des subventions au service de la dette - note 7	-	397 506	397 506	369 365
Variation nette de l'emprunt bancaire à court terme	(230 671)	-	(230 671)	(215 215)
Dettes à long terme	472 250	-	472 250	500 000
Remboursement de la dette à long terme	(7 500)	(479 835)	(487 335)	(950 547)
Frais de financement	(8 624)	-	(8 624)	(2 650)
Apports reportés reçus en espèces	-	-	-	140 000
Avances - interfonds	(93 536)	93 536	-	-
	131 919	11 207	143 126	(159 047)
<b>INVESTISSEMENT</b>				
Acquisition d'immobilisations corporelles	-	(12 207)	(12 207)	(10 271)
Augmentation de l'encaisse réservée	(158)	-	(158)	(751)
Encaissement autorisé de l'encaisse réservée	36 566	-	36 566	40 000
	36 408	(12 207)	24 201	28 978
<b>AUGMENTATION (DIMINUTION) DE LA TRÉSORERIE</b>	(77 810)	-	(77 810)	61 111
<b>TRÉSORERIE ET ÉQUIVALENTS DE TRÉSORERIE AU DÉBUT</b>	79 662	-	79 662	18 551
<b>TRÉSORERIE ET ÉQUIVALENTS DE TRÉSORERIE À LA FIN</b>	1 852 \$	- \$	1 852 \$	79 662 \$

**8** **MUSÉE D'ART DE JOLIETTE**  
**NOTES COMPLÉMENTAIRES**  
**31 MARS 2018**

**1. STATUT ET NATURE DES ACTIVITÉS**

---

Le Musée d'art de Joliette est un organisme sans but lucratif régi sous la partie III de la Loi sur les compagnies du Québec, ainsi qu'un organisme de bienfaisance (œuvre de bienfaisance) au sens de la Loi de l'impôt sur le revenu.

La mission du Musée d'art de Joliette est d'acquérir, de conserver, de mettre en valeur et de diffuser des oeuvres anciennes et contemporaines d'artistes québécois, canadiens et étrangers au moyen d'expositions et d'activités culturelles et éducatives.

**2. PRINCIPALES MÉTHODES COMPTABLES**

---

Les états financiers ont été dressés selon les normes comptables canadiennes pour les organismes sans but lucratif et comprennent les principales méthodes comptables suivantes:

**Utilisation d'estimations**

La préparation des états financiers exige que la direction utilise des estimations et des hypothèses qui affectent les montants de l'actif et du passif comptabilisés, l'information sur les éléments d'actif et de passif éventuels ainsi que les montants des produits et des charges comptabilisés au cours de l'exercice. La direction doit procéder à des estimations telles la durée de vie utile, l'amortissement des immobilisations corporelles et de l'amortissement des actifs incorporels. Les renseignements réels pourraient être différents de ceux établis selon les estimations et hypothèses. Ces dernières sont réévaluées de façon continue et les changements sont comptabilisés aux résultats de l'exercice au cours duquel ils deviennent connus.

**Comptabilité par fonds**

Le fonds des opérations présente les actifs, les passifs, les produits et les charges afférents aux activités et programmes courants ainsi que des activités générales de l'organisme. Les apports (dons et subventions) non affectés et les apports affectés au fonctionnement de l'organisme sont présentés dans ce fonds.

Le fonds des immobilisations présente les actifs, les passifs, les produits et les charges afférents aux acquisitions et financement des immobilisations corporelles et des actifs incorporels.

**Comptabilisation des produits**

L'organisme utilise la méthode du report pour comptabiliser les apports. Les apports affectés sont constatés à titre de produits de l'exercice au cours duquel les charges liées sont engagées. Les apports non affectés sont constatés à titre de produits lorsqu'ils sont reçus ou à recevoir si le montant à recevoir peut faire l'objet d'une estimation raisonnable et que l'organisme est raisonnablement assuré de sa réception.

Les revenus de placements affectés sont comptabilisés comme produits dans l'exercice où les charges liées sont engagées. Les revenus de placements non affectés sont comptabilisés comme produits de l'exercice où ils sont gagnés.



**MUSÉE D'ART DE JOLIETTE**  
**NOTES COMPLÉMENTAIRES**  
**31 MARS 2018**

3

**2. PRINCIPALES MÉTHODES COMPTABLES (suite)**

---

**Comptabilisation des produits (suite)**

Les inscriptions aux activités sont comptabilisées comme produits dans l'exercice où les activités sont tenues.

Les revenus de cotisations, de ventes et de location sont comptabilisés dans l'exercice auquel ils se rapportent.

Les subventions par projet sont comptabilisées à titre de produits de l'exercice au cours desquelles les charges reliées sont engagées. Par contre, les subventions de fonctionnement sont réparties de façon uniforme sur l'exercice.

**Mécénat Placements Culture**

Dans le cadre du volet 1 du programme Mécénat Placements Culture (MPC) du Ministère de la Culture et des Communications du Québec (MCCQ), l'organisme peut affecter des dons recueillis par le biais de la campagne majeure de financement amorcée en 2012 qui pourront être appariés par le MCCQ, si l'organisme verse les dons recueillis à une fondation communautaire reconnue par celui-ci. La somme versée doit être affectée pendant une période minimale de 10 ans. Elle ne peut être constatée aux produits de l'état des résultats et est donc inscrite à titre d'apports reportés. Le programme fut aboli au 31 mars 2018 et renouvelé par un nouveau programme à partir du 1er avril 2018.

**Apports reçus en services**

Un grand nombre de bénévoles consacrent de nombreuses heures par année pour aider l'organisme à tenir ses activités. Ces heures varient de façon significative d'une année à l'autre. En raison de la difficulté de déterminer la juste valeur des apports reçus en services, ceux-ci ne sont pas constatés dans les états financiers.

**Apports reçus en biens**

L'organisme reçoit des apports sous la forme de biens. Ces apports, à l'exception des apports de pièces de collection, sont constatés à leur juste valeur lorsqu'il s'agit de biens qui sont utilisés dans le cours normal des activités et qu'ils auraient dû être achetés par l'organisme s'ils n'avaient été reçus à titre gratuit.

**Ventilation des charges**

L'organisme présente certaines de ses charges par programme. Les charges spécifiques aux programmes sont directement attribuées à ces derniers. Les frais de personnel sont ventilés au prorata des heures travaillées pour chacun des programmes.

**Instruments financiers**

Évaluation des instruments financiers

Les actifs et les passifs financiers sont évalués à la juste valeur lors de leur comptabilisation initiale. Ils sont par la suite comptabilisés au coût après amortissement. Les variations de juste valeur sont comptabilisés dans les résultats.

## **2. PRINCIPALES MÉTHODES COMPTABLES (suite)**

### **Instruments financiers (suite)**

Les actifs financiers évalués au coût après amortissement se composent de l'encaisse, de l'encaisse réservée, des débiteurs et des subventions à recevoir.

Les passifs financiers évalués au coût après amortissement se composent des emprunts bancaires, des créditeurs et de la dette à long terme.

### **Collections**

Les collections ne sont pas capitalisées mais sont montrées à une valeur symbolique dans le bilan. Les nouvelles acquisitions sont passées en charges dans l'exercice où l'acquisition a lieu. Les pièces provenant d'un apport ne sont pas comptabilisées aux états financiers. Les collections ne sont pas amorties.

Tous les coûts inhérents à la préservation sont passés en charges au cours de l'exercice où ils sont engagés.

### **Immobilisations corporelles**

Les immobilisations corporelles sont comptabilisées à leur coût d'origine. Les immobilisations corporelles reçues sous forme d'apports sont comptabilisées à leur juste valeur à la date de l'apport. L'amortissement est calculé en fonction de la durée de vie estimative des immobilisations corporelles selon la méthode de l'amortissement dégressif aux taux annuels suivants:

	Taux
Bâtiment	4%
Équipement audio-visuel	10%
Mobilier, matériel & outillage et équipement informatique	20%

### **Actifs incorporels**

Les actifs incorporels sont comptabilisés à leur coût d'origine. L'amortissement est calculé en fonction de la durée de vie estimative des actifs incorporels selon la méthode de l'amortissement linéaire au taux annuel de 25 %.

### **Trésorerie et équivalents de trésorerie**

La politique de l'organisme consiste à présenter dans la trésorerie et les équivalents de trésorerie les soldes bancaires incluant les découverts bancaires dont les soldes fluctuent souvent entre le positif et le négatif et l'encaisse réservée dont l'échéance n'excède pas trois mois à partir de la date d'acquisition.

Aux fins de l'état de trésorerie, la trésorerie comprend la trésorerie et les équivalents de trésorerie qui ne sont grevées d'aucune affectation.

**11 MUSÉE D'ART DE JOLIETTE**  
**NOTES COMPLÉMENTAIRES**  
**31 MARS 2018**

<b>3. VENTILATION DES CHARGES</b>	<b>2018</b>	<b>2017</b>
Les salaires et charges sociales ont été ventilés en fonction des heures et des taux attribuables à chaque fonction entre les postes suivants:		
Administration	<b>281 280 \$</b>	256 438 \$
Activités muséologiques	<b>615 720</b>	618 189
	<b>897 000 \$</b>	874 627 \$
<b>4. INVESTISSEMENTS EN IMMOBILISATIONS</b>	<b>2018</b>	<b>2017</b>
Frais de financement	- \$	2 650 \$
Paiement en capital sur la dette à long terme	<b>479 835</b>	950 547
Emprunts à long terme	-	(500 000)
Encaissement des subventions au service de la dette	<b>(397 506)</b>	(369 365)
	<b>82 329 \$</b>	83 832 \$
<b>5. ENCAISSE RÉSERVÉE</b>	<b>2018</b>	<b>2017</b>
Encaisse réservée, 0,55 %, en garantie du paiement des intérêts d'un emprunt bancaire au montant de 124 000 \$ décrit à la note 11	<b>13 \$</b>	36 421 \$
<b>6. DÉBITEURS</b>	<b>2018</b>	<b>2017</b>
<b>Fonds des opérations</b>		
Comptes clients	<b>13 390 \$</b>	11 171 \$
Dons à recevoir (a)	<b>36 100</b>	28 625
Fondation communautaire de Lanaudière	<b>25 000</b>	-
Réclamations de taxes (TPS / TVQ)	<b>19 040</b>	16 817
Subventions à recevoir	<b>15 800</b>	51 212
	<b>109 330</b>	107 825
<b>Fonds des immobilisations</b>		
Subventions d'intérêts à recevoir	<b>20 062</b>	20 901
	<b>129 392 \$</b>	128 726 \$

(a) Le montant des dons à recevoir comptabilisé en produits au cours de l'exercice est de 36 100 \$.

**MUSÉE D'ART DE JOLIETTE**  
**NOTES COMPLÉMENTAIRES**  
**31 MARS 2018**

<b>7. SUBVENTIONS À RECEVOIR</b>	<b>2018</b>	<b>2017</b>
Subvention du Ministère de la Culture et des Communications du Québec, (MCCQ), montant original de 10 000 000 \$, 3,40 %, échéant en 2036, encaissable par versements semestriels de 346 600 \$ (capital et intérêts)	<b>8 894 334 \$</b>	9 275 383 \$
Subvention du Ministère de la Culture et des Communications du Québec, (MCCQ), montant original de 500 000 \$, 4,15 %, échéant en 2036, encaissable par versements semestriels de 18 519 \$ (capital et intérêts)	<b>483 543</b>	500 000
	<b>9 377 877</b>	9 775 383
Encaissements à court terme	<b>(411 261)</b>	(397 505)
	<b>8 966 616 \$</b>	9 377 878 \$

En considération des obligations et engagements de l'organisme, le gouvernement du Québec (MCCQ) a accordé des subventions d'un montant total de 10 500 000 \$ encaissables par versements semestriels jusqu'en 2036, plus les intérêts courus par l'organisme pour le financement de ces subventions. La portion correspondante aux intérêts courus est comptabilisée dans les produits du fonds d'immobilisations et sert au service de la dette de l'organisme.

En présumant que les subventions non entièrement encaissées à leur échéance seront renouvelées aux mêmes conditions quant aux encaissements en capital, les encaissements estimatifs des prochains exercices s'établissent comme suit:

<b>2019</b>	<b>2020</b>	<b>2021</b>	<b>2022</b>	<b>2023</b>
<b>411 261 \$</b>	<b>425 494 \$</b>	<b>440 220 \$</b>	<b>455 457 \$</b>	<b>471 223 \$</b>

**8. COLLECTIONS**

Les collections appartenant à l'organisme sont inscrites à la valeur nominale de 1 000 \$, suite aux difficultés pratiques de les présenter à une valeur significative. La valeur totale des dons en œuvres d'art reçues est évaluée à 21 686 915 \$ (21 025 732 \$ en 2017). Cette valeur correspond à la valeur attribuée au moment du don des œuvres d'art et est différente de la valeur réelle au 31 mars 2018.

**13** **MUSÉE D'ART DE JOLIETTE**  
**NOTES COMPLÉMENTAIRES**  
**31 MARS 2018**

**9. IMMOBILISATIONS CORPORELLES**

	Coût	Amortis- sement cumulé	Valeur comptable nette 2018	Valeur comptable nette 2017
Terrain	174 458 \$	- \$	174 458 \$	174 458 \$
Bâtiment	13 786 851	2 528 694	11 258 157	11 727 247
Équipement audio-visuel	393 739	84 727	309 012	297 425
Équipement informatique	156 478	84 184	72 294	90 367
Mobilier, matériel & outillage	594 376	322 083	272 293	340 366
	<b>15 105 902 \$</b>	<b>3 019 688 \$</b>	<b>12 086 214 \$</b>	<b>12 629 863 \$</b>

**10. ACTIFS INCORPORELS**

	Coût	Amortis- sement cumulé	Valeur comptable nette 2018	Valeur comptable nette 2017
Application mobile	31 488 \$	20 142 \$	11 346 \$	19 218 \$
Site internet	18 020	12 576	5 444	9 949
	<b>49 508 \$</b>	<b>32 718 \$</b>	<b>16 790 \$</b>	<b>29 167 \$</b>

**11. EMPRUNTS BANCAIRES**

**Marge de crédit - VISA Desjardins Affaires**

L'organisme dispose d'une marge de crédit autorisé de 100 000 \$ de VISA Desjardins Affaires pour les opérations de l'organisme. Aucun crédit n'est utilisé au 31 mars 2018.

**Marge de crédit - Caisse Desjardins de Joliette**

L'organisme dispose d'un crédit maximal permis de 124 000 \$ portant intérêt au taux préférentiel de Desjardins majoré de 0,5 %, garanti par une hypothèque immobilière sur l'immeuble, par l'encaisse réservée, par une hypothèque mobilière sur le mobilier et les équipements et la collection administrative d'oeuvres d'art et par les promesses de dons à recevoir décrit à la note 18, ayant une valeur nette comptable de 12 147 227 \$. La convention d'emprunt prévoit que l'organisme doit respecter un ratio financier. À la fin de l'exercice, cette exigence est respectée.



**14** **MUSÉE D'ART DE JOLIETTE**  
**NOTES COMPLÉMENTAIRES**  
**31 MARS 2018**

<b>12. CRÉDITEURS</b>	<b>2018</b>	<b>2017</b>
<b>Fonds des opérations</b>		
Comptes fournisseurs et frais courus	<b>170 238 \$</b>	107 013 \$
Masse salariale à payer	<b>68 943</b>	67 260
Sommes à remettre aux gouvernements	<b>18 885</b>	18 170
Produits reportés	<b>36 751</b>	58 650
	<b>294 817</b>	251 093
<b>Fonds des immobilisations</b>		
Comptes fournisseurs	<b>29 234</b>	-
Intérêts courus à payer	<b>18 191</b>	19 263
	<b>47 425</b>	19 263
	<b>342 242 \$</b>	270 356 \$

**13. APPORTS REPORTÉS**

Les apports reportés se rapportent aux fonds reçus au cours de l'exercice considérés et destinés à couvrir les charges de fonctionnement.

	<b>2018</b>	<b>2017</b>
Solde au début	<b>415 045 \$</b>	91 039 \$
Plus: Montant reçu pour l'exercice suivant	<b>240 800</b>	1 124 513
Moins: Montant constaté à titre de produits de l'exercice	<b>(578 045)</b>	(800 507)
Solde à la fin	<b>77 800 \$</b>	415 045 \$

<b>14. DETTE À LONG TERME</b>	<b>2018</b>	<b>2017</b>
<b>Fonds des opérations</b>		
Emprunt, 3,85 %, taux d'intérêts renouvelable en décembre 2020, capital échéant en décembre 2027, garanti par une hypothèque grevant tous les biens immeubles et meubles, ayant une valeur nette comptable de 12 103 004 \$, capital remboursable par versements mensuels de 2 500 \$	<b>292 500 \$</b>	- \$
Emprunt, 8,37 %, échéant en décembre 2032, garanti par une hypothèque grevant tous les biens immeubles et meubles, ayant une valeur nette comptable de 12 103 004 \$, intérêts payables mensuellement, capital remboursable à l'échéance	<b>150 000</b>	-
À reporter	<b>442 500 \$</b>	- \$

**15** **MUSÉE D'ART DE JOLIETTE**  
**NOTES COMPLÉMENTAIRES**  
**31 MARS 2018**

<b>14. DETTE À LONG TERME (suite)</b>	<b>2018</b>	<b>2017</b>
<b>Fonds des opérations</b>		
Report	<b>442 500 \$</b>	- \$
Emprunt, 8,00 %, échéant en décembre 2027, intérêts payables mensuellement et versements mensuels de 250 \$ à partir de décembre 2018	<b>22 250</b>	-
Frais de financement	<b>(8 384)</b>	-
	<b>456 366</b>	-
Versements échéant au cours du prochain exercice	<b>(30 618)</b>	-
	<b>425 748</b>	-

**Fonds des immobilisations**

Emprunts, 3,40 %, échéant en mars 2020, rattachés par la subvention à recevoir du MCCQ (note 7) et garantis par une hypothèque grevant tous les biens immeubles et meubles, ayant une valeur nette comptable de 12 103 004 \$, remboursables par versements semestriels de 346 600 \$ (capital et intérêts)	<b>8 895 482</b>	9 276 530
Emprunt, 4,15 %, échéant en octobre 2021, rattaché par la subvention à recevoir du MCCQ (note 7) et garanti par une hypothèque grevant tous les biens immeubles et meubles, ayant une valeur nette comptable de 12 103 004 \$, remboursable par versements semestriels de 18 519 \$ (capital et intérêts)	<b>483 542</b>	500 000
Immobilisations corporelles à payer, sans intérêts	-	82 329
Frais de financement	<b>(12 392)</b>	(18 322)
	<b>9 366 632</b>	9 840 537
Versements échéant au cours du prochain exercice	<b>(411 221)</b>	(479 795)
	<b>8 955 411</b>	9 360 742
	<b>9 381 159 \$</b>	9 360 742 \$

En présumant que les emprunts non entièrement remboursés à leur échéance seront renouvelés aux mêmes conditions quant au remboursement en capital, les versements estimatifs des prochains exercices s'établissent comme suit:

	<b>2019</b>	<b>2020</b>	<b>2021</b>	<b>2022</b>	<b>2023</b>
	<b>441 839 \$</b>	<b>457 925 \$</b>	<b>472 650 \$</b>	<b>487 886 \$</b>	<b>503 650 \$</b>

**MUSÉE D'ART DE JOLIETTE**  
**NOTES COMPLÉMENTAIRES**  
**31 MARS 2018**

<b>15. APPORTS REPORTÉS</b>	<b>2018</b>	<b>2017</b>
Les apports reportés représentent les affectations suivantes:		
Afférents aux immobilisations corporelles	<b>11 859 133 \$</b>	12 441 105 \$
Afférents au programme - Mécénat Placements Culture	-	140 000
	<b>11 859 133 \$</b>	12 581 105 \$

**Afférents aux immobilisations corporelles**

Les apports reportés afférents aux immobilisations corporelles représentent des apports reçus affectés à l'acquisition des immobilisations corporelles et sont amortis selon la même méthode décrite à la note 2 des immobilisations corporelles.

	<b>2018</b>	<b>2017</b>
Solde au début	<b>12 441 105 \$</b>	13 066 729 \$
Montants amortis dans les résultats	<b>(581 972)</b>	(625 624)
Solde à la fin	<b>11 859 133 \$</b>	12 441 105 \$

**Afférents au programme - Mécénat Placements Culture**

Dans le cadre du volet 1 du programme Mécénat Placements Culture (MPC) du Ministère de la Culture et des Communications du Québec (MCCQ), l'organisme peut affecter des dons recueillis par le biais de la campagne majeure de financement amorcée en 2012 qui seront appariés par le MCCQ, puisque l'organisme versera les dons recueillis à une fondation communautaire reconnue, la Fondation communautaire de Lanaudière. Le programme fut aboli au 31 mars 2018 et renouvelé par un nouveau programme à partir du 1er avril 2018.

	<b>2018</b>	<b>2017</b>
Solde au début	<b>140 000 \$</b>	- \$
Dons en espèces de l'exercice	-	140 000
Annulation du programme	<b>(140 000)</b>	-
Solde à la fin	- \$	140 000 \$

**16. OPÉRATIONS ENTRE APPARENTÉS**

**Membres du conseil d'administration**

Certains membres du conseil d'administration assument différentes fonctions administratives dans le cadre de leur profession, sans être rémunérés. En raison de la difficulté de déterminer la juste valeur de ces services rendus, ceux-ci n'ont pas été constatés dans les états financiers. L'organisme aurait à engager des charges additionnelles si ces membres cessaient leurs engagements envers l'organisme.

# 17

## MUSÉE D'ART DE JOLIETTE

### NOTES COMPLÉMENTAIRES

#### 31 MARS 2018

#### 16. OPÉRATIONS ENTRE APPARENTÉS (suite)

---

##### Fondation du Musée d'art de Joliette

L'organisme est apparenté à la Fondation du Musée d'art de Joliette du fait que les deux organismes ont des objectifs communs et que la Fondation exerce une influence notable sur le Musée d'art de Joliette.

La Fondation du Musée d'art de Joliette a versé des dons pour 163 650 \$ au cours de l'exercice. Ces opérations conclues dans le cours normal des activités ont été mesurées à la valeur d'échange

#### 17. INSTRUMENTS FINANCIERS

---

L'organisme est exposé à divers risques financiers. L'analyse suivante indique l'exposition et les concentrations de risque de l'organisme au 31 mars 2018.

##### Risque de crédit

Le risque de crédit est le risque qu'une partie à un instrument financier manque à l'une de ses obligations et amène de ce fait l'autre partie à subir une perte financière. L'organisme est exposé au risque de crédit par ses débiteurs car elle consent du crédit à ses clients dans le cours normal de ses activités. L'organisme est aussi exposé à ce risque par ses subventions à recevoir.

Pour les comptes clients, l'organisme effectue, de façon continue, des évaluations de crédit à l'égard de ses clients et n'a pratiquement jamais de mauvaises créances.

Pour les subventions à recevoir, l'organisme évalue, de façon continue, les montants à recevoir sur la base des montants qu'elle a la quasi-certitude de recevoir en se fondant sur leur valeur de réalisation estimative.

##### Risque de liquidité

Le risque de liquidité est le risque qu'une entité éprouve des difficultés à honorer des engagements liés à des passifs financiers. L'organisme est exposé à ce risque principalement en regard de ses créditeurs et de sa dette à long terme.

Les créditeurs sont généralement remboursés sur une base régulière. En ce qui concerne les dettes à long terme, environ 95 %, sont accompagnées d'une subvention qui couvre le capital et les intérêts.

##### Risque de marché

Le risque de marché est le risque que la juste valeur ou les flux de trésorerie futurs d'un instrument financier fluctuent en raison de variations des prix du marché. Le risque de marché inclut trois types de risque: le risque de change, le risque de taux d'intérêt et le risque de prix autre. L'organisme est principalement exposé au risque de taux d'intérêt.

##### Risque de taux d'intérêt

Le risque de taux d'intérêt est le risque que la juste valeur ou les flux de trésorerie futurs d'un instrument financier fluctuent en raison des variations des taux d'intérêt du marché. L'organisme est exposé au risque de taux d'intérêt par ses instruments financiers à taux d'intérêt fixe. Les instruments financiers à taux fixe assujettissent l'organisme à un risque de juste valeur.

**18** **MUSÉE D'ART DE JOLIETTE**  
**NOTES COMPLÉMENTAIRES**  
**31 MARS 2018**

**18. PROMESSES DE DONS**

---

L'organisme détient des promesses de dons d'organismes et d'individus pour un montant total de 60 000 \$. Les encaissements devraient s'échelonner jusqu'en 2019. Aucun montant n'est comptabilisé aux états financiers concernant ces promesses de dons.

**19. CHIFFRES COMPARATIFS**

---

Certains chiffres comparatifs de l'exercice terminé le 31 mars 2017 ont été reclassés en fonction de la présentation adoptée pour le présent exercice.

**MUSÉE D'ART DE JOLIETTE**  
**RENSEIGNEMENTS COMPLÉMENTAIRES**  
**EXERCICE TERMINÉ LE 31 MARS 2018**

	2018	2017
<b>ANNEXE A - OPÉRATIONS</b>		
Droits d'entrée	63 593 \$	59 690 \$
Ventes au comptoir	10 504	8 558
Intérêts	5 345	6 353
Cotisations	17 158	15 128
Activités bénéfiques	76 893	143 264
Revenus d'activités éducatives et autres	54 788	43 173
Revenus de location	137 595	82 052
	<b>365 876 \$</b>	<b>358 218 \$</b>
<b>ANNEXE B - DONS ET COMMANDITES</b>		
Fondation du Musée d'art de Joliette	163 650 \$	- \$
Organismes et individus	244 923	86 322
	<b>408 573 \$</b>	<b>86 322 \$</b>
<b>ANNEXE C - SUBVENTIONS</b>		
<b>Gouvernement du Québec</b>		
Fonctionnement	352 676 \$	335 488 \$
Service de la dette	331 893	333 055
	<b>684 569</b>	<b>668 543</b>
<b>Gouvernement du Canada</b>		
Ministère du patrimoine Canadien	4 020	11 845
Conseil des arts	165 000	165 000
Conseil des arts - traduction	2 200	-
Programmes d'emplois	39 641	32 462
	<b>210 861</b>	<b>209 307</b>
<b>Autres</b>		
Ville de Joliette	133 591	103 100
Autres organismes	90 230	210 586
	<b>223 821</b>	<b>313 686</b>
	<b>1 119 251 \$</b>	<b>1 191 536 \$</b>

**MUSÉE D'ART DE JOLIETTE**  
**RENSEIGNEMENTS COMPLÉMENTAIRES**  
**EXERCICE TERMINÉ LE 31 MARS 2018**

	2018	2017
<b>ANNEXE D - AMORTISSEMENT DES APPORTS REPORTÉS</b>		
Amortissement des apports reportés afférents aux immobilisations corporelles	581 972 \$	625 624 \$
<b>ANNEXE E - ADMINISTRATION</b>		
Salaires et charges sociales	281 280 \$	256 438 \$
Déplacements et représentation	9 499	9 304
	<b>290 779 \$</b>	<b>265 742 \$</b>
<b>ANNEXE F - FONCTIONNEMENT</b>		
Achat pour revente	3 705 \$	2 471 \$
Association et cotisations	3 605	2 503
Formation	869	2 126
Frais bancaires et de solution de paiements	7 705	7 386
Frais relatifs aux revenus de location	42 874	14 622
Honoraires professionnels	58 188	38 638
Intérêts de la dette à long terme - Fonds des opérations	7 695	-
Intérêts de la dette à long terme - Fonds des immobilisations	336 590	338 494
Papeterie et frais de bureau	18 724	15 746
Télécommunications	5 987	6 370
	<b>485 942 \$</b>	<b>428 356 \$</b>
<b>ANNEXE G - ACTIVITÉS MUSÉOLOGIQUES</b>		
Animations culturelles	178 880 \$	200 943 \$
Expositions	599 756	500 918
Traitements des collections	117 905	122 605
Location et entreposage	3 750	7 757
	<b>900 291 \$</b>	<b>832 223 \$</b>
<b>ANNEXE H - ACTIVITÉS BÉNÉFICES</b>		
Activités bénéfiques	11 954 \$	57 596 \$

**MUSÉE D'ART DE JOLIETTE**  
**RENSEIGNEMENTS COMPLÉMENTAIRES**  
**EXERCICE TERMINÉ LE 31 MARS 2018**

	2018	2017
<b>ANNEXE I - FRAIS DE PROPRIÉTÉ</b>		
Assurances	11 061 \$	10 936 \$
Électricité	131 902	149 685
Entretien et réparations	103 549	90 831
Taxes foncières	42 165	40 574
	<b>288 677 \$</b>	<b>292 026 \$</b>
<b>ANNEXE J - AMORTISSEMENTS</b>		
Amortissement des immobilisations corporelles	585 090 \$	629 365 \$
Amortissement des actifs incorporels	12 377	12 377
	<b>597 467 \$</b>	<b>641 742 \$</b>
<b>ANNEXE K - CAMPAGNE DE FINANCEMENT</b>		
Campagne majeure de financement	140 832 \$	260 320 \$
Intérêts de la dette à court terme	(11 096)	(14 341)
	<b>129 736</b>	<b>245 979</b>
Annulation de l'affectation de Mécénat Placements Culture - (Affectation)	140 000	(140 000)
	<b>269 736 \$</b>	<b>105 979 \$</b>
<b>ANNEXE L - ANNULATION D'HONORAIRES PROFESSIONNELS</b>		
Au cours de l'exercice précédent, un professionnel n'a pas finalisé son mandat tel que stipulé à la convention. La charge avait été comptabilisée au cours d'un exercice antérieur.		
Annulation d'honoraires professionnels	-	18 413 \$
<b>ANNEXE M - TAXES À LA CONSOMMATION NETTES RECOUVRÉES</b>		
En juillet 2016, Revenu Québec avait soumis un premier projet d'avis de cotisation (TPS / TVQ) et une provision avait été comptabilisée en 2016. En décembre 2016, Revenu Québec avait révisé son projet d'avis de cotisation à la hausse et l'organisme a entrepris une procédure d'opposition. Le 4 octobre 2017, l'organisme a eu la confirmation que la procédure d'opposition a entièrement été acceptée et qu'aucune somme ne sera réclamée par Revenu Québec.		
Taxes à la consommation (TPS / TVQ)	-	153 300 \$
Réclamations additionnelles (TPS / TVQ)	-	11 742
Honoraires professionnels	-	(30 909)
	<b>- \$</b>	<b>134 133 \$</b>





Vue de l'exposition *Le Musée s'expose. Regard sur les collections du Musée d'art de Joliette*, à la Maison de la culture Claude-Léveillée, 2017.

## **Musée d'art de Joliette**

145, rue du Père-Wilfrid-Corbeil  
Joliette (Québec) J6E 4T4  
Téléphone : 450 756-0311  
Télécopieur : 450 756-6511

www.museejoliette.org  
info@museejoliette.org

## **Coordination et réalisation**

Julie Armstrong-Boileau  
Jean-François Bélisle  
Gérard Brisson  
Hélène Lacharité  
Brigitte Trépanier

## **Rédaction**

Julie Armstrong-Boileau  
Jean-François Bélisle  
Isabel Boucher  
Ariane Cardinal  
Yvan Guibault  
Hélène Lacharité  
Marie-Claude Landry  
Anne-Marie St-Jean-Aubre

## **Révision**

Julie Armstrong-Boileau  
Gérard Brisson  
Hélène Lacharité  
Marie-Noël Laporte

## **Crédits photos**

Jean Chevrette (64)  
Ysabelle Forest (40, 61)  
Romain Guilbault (3, 6-7, 11, 35, 36, 39, 48-49, 71, 95)  
Guy L'Heureux (21)  
Caroline Langlois (44, 47, 72)  
Guillaume Morin (15, 16, 43)  
Richard-Max Tremblay (29, 31)

## **Conception graphique**

Patricia B. Lavoie — Artiste, graphiste

## **Impression**

Kiwi, le centre d'impression

## **En page couverture**

© Lyn Carter, *Quick Turn #1* (détail), 2015,  
collection de l'artiste.

ISBN 978-2-921801-68-3



