



# RAPPORT ANNUEL

2016-2017



# Sommaire

---

Membres — conseil d'administration .....	2
Mot du président du conseil d'administration .....	4
Rapport du directeur général et conservateur en chef .....	8
Le MAJ 2016-2017 en chiffres .....	12
Historique du MAJ .....	14
Mission et mandat .....	17
Le nouveau Musée .....	18
Donateurs — campagne majeure de financement .....	20
Donateurs — projets spéciaux, événements-bénéfices et donateurs récurrents .....	26
Collections et acquisitions .....	30
Prêts d'œuvres .....	37
Expositions temporaires et projets .....	40
Publications .....	52
Éducation.....	53
Communications .....	58
Les équipes du MAJ .....	60
Organigramme .....	67
États financiers .....	69

# Membres

## CONSEIL D'ADMINISTRATION

---

### PRÉSIDENT

**YVAN GUIBAULT**

Gestionnaire immobilier  
Président, Gestion D.G. Guibault

### 1<sup>ER</sup> VICE-PRÉSIDENT

**JACQUES BRASSARD**

Comptable professionnel agréé  
Président, Morin & Brassard, CPA

### 2<sup>E</sup> VICE-PRÉSIDENT

**JEAN-FRANÇOIS RACINE**

Président, Pièces d'autos MR inc.

### SECRÉTAIRE

**EMMANUEL PRÉVILLE-RATELLE**

Avocat  
Partenaire, Ratelle, Ratelle & Associés

### TRÉSORIER

**RENÉ MARTIN**

Comptable professionnel agréé  
Président, Martin & Savoie CPA inc.

### LUC BEAUSÉJOUR

Membre désigné par la Ville de Joliette  
Conseiller municipal, Ville de Joliette

### FRANÇOISE BOUDRIAS

Membre désignée par la MRC de Joliette  
Mairesse, Municipalité de Sainte-Mélanie

### DAVE DUPUIS

Conseiller en ressources humaines agréé  
Président, Dupuis & Associés Firme de consultation inc.

### DANIEL GRÉGOIRE

Membre désigné par la Fondation du MAJ  
Avocat, Ratelle, Ratelle & Associés

### JACQUES HOULE, C.S.V.

Membre désigné par les Clercs de  
Saint-Viateur de Joliette

### DENYSE PELTIER

Enseignante à la retraite  
Conseillère municipale, Ville de Repentigny

### OBSERVATRICE INVITÉE

**HÉLÈNE BINETTE**

Directrice, région de Montréal, ministère de la Culture et des  
Communications du Québec

## **MEMBRES SORTANTS**

Septembre 2016

**JEAN-FRANÇOIS BERGERON**

Président, Nordikeau inc.

**RENÉE CHAMPAGNE**

Directrice générale, École Les Mélèzes

**ARIANE DE BLOIS**

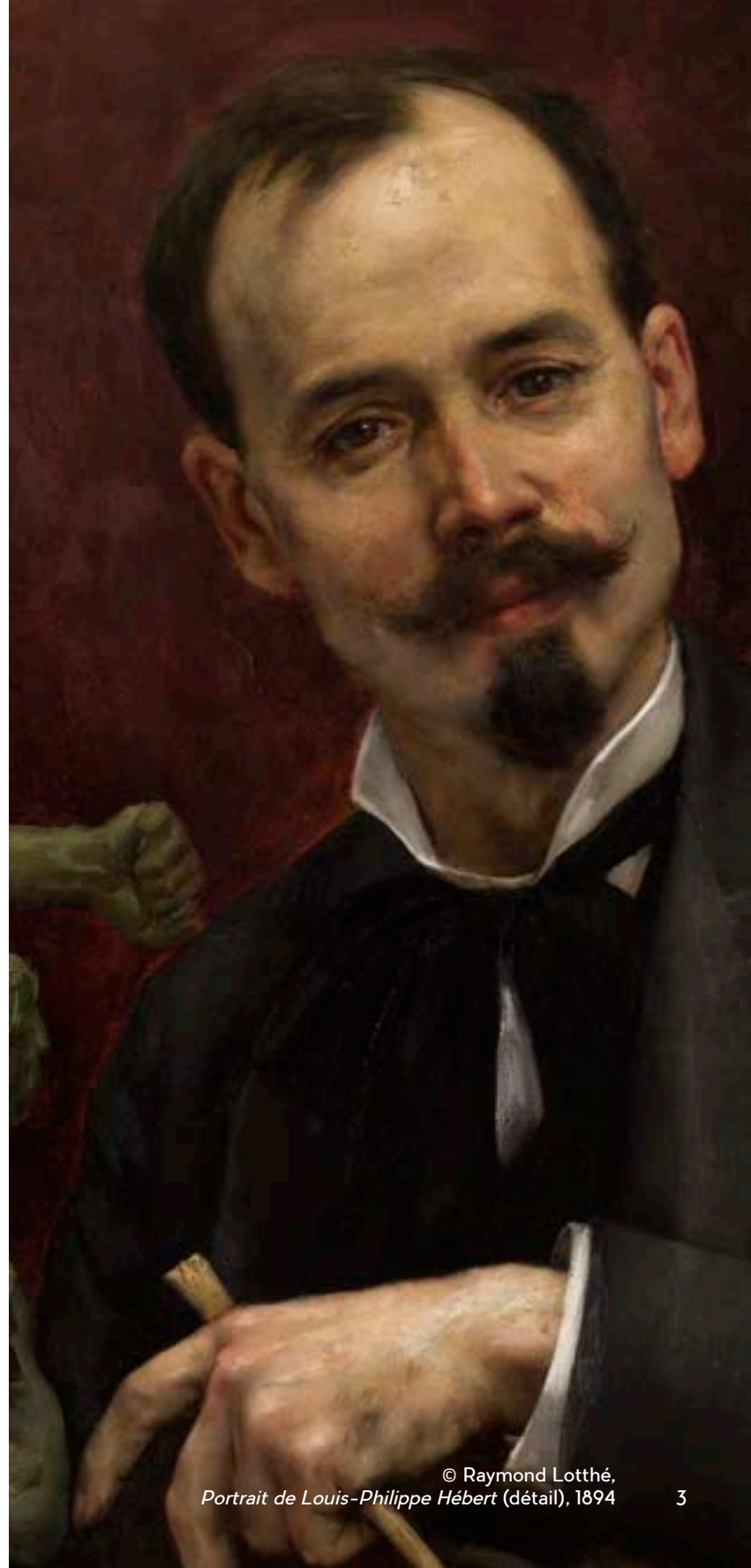
Historienne de l'art et enseignante

**DIANE NICOLETTI**

Femme d'affaires

**PIERRE VINCENT**

Enseignant en arts plastiques à la retraite



© Raymond Lotthé,  
*Portrait de Louis-Philippe Hébert (détail), 1894*

# Mot du président du conseil d'administration

---

Chers amis du Musée,

Saviez-vous que votre musée fête ses 50 ans cette année? Ce qui me fait réfléchir un peu, car il me semble qu'il n'y a pas si longtemps, nous célébrions son quarantième anniversaire. Depuis dix ans, déjà, je m'implique au sein du conseil d'administration du Musée. Quelle belle aventure! Que de réalisations! Et beaucoup de nouveaux défis à venir.

Durant la dernière année, j'ai présidé les réunions du C.A., participé aux affaires courantes et assisté à différents comités, entre autres choses.

## VISION

L'année 2016-2017 aura été une année de transition sur plusieurs plans. Tout d'abord, les activités de financement seront dorénavant réalisées par l'entremise de notre Fondation avec, bien sûr, la collaboration des administrateurs du MAJ. Ceci permettra à l'équipe du MAJ de se concentrer sur sa mission première, soit de conserver, de mettre en valeur (par la production d'expositions ou de projets artistiques) et de diffuser (par des activités éducatives et culturelles) notre patrimoine culturel.

De plus, dans sa vision, le Musée se positionne comme un pôle incontournable de la culture en établissant des partenariats avec plusieurs villes, non seulement dans la MRC de Joliette, mais aussi dans trois autres MRC de Lanaudière (L'Assomption, Les Moulins et Matawinie).

Le MAJ est ouvert à collaborer avec toutes les villes et partenaires qui désirent augmenter l'offre en culture sur leur territoire, de même que sur d'autres territoires comme il le fait déjà.

Voici quelques faits saillants de l'année qui se termine :

## FIN DU PROJET DE RÉNOVATION ET DE LA CAMPAGNE MAJEURE DE FINANCEMENT

Le projet de mise aux normes des installations du MAJ est maintenant bel et bien terminé et nous nous sommes approprié les nouvelles infrastructures. L'année prochaine (2017-2018), nous serons dans la dernière année de la campagne majeure de financement, ce qui complètera la plus grande campagne jamais réalisée par le Musée, avec un montant de 2,2 millions de dollars amassé pour la rénovation et la mise aux normes du bâtiment. Merci aux généreux donateurs et aux collaborateurs qui nous ont soutenus.

## PLANIFICATION STRATÉGIQUE

Quelques actions tirées de notre planification stratégique ont été mises de l'avant pour assurer la pérennité du MAJ.

Une campagne annuelle de financement est essentielle pour que le Musée puisse accomplir sa mission et assurer sa pérennité. En 2016-2017, le MAJ a structuré ce projet et procédé à l'embauche d'une firme spécialisée en collecte de fonds, soit BNP Stratégies. Cette campagne annuelle se fera

par l'entremise de notre Fondation et les résultats se verront dans les prochains états financiers.

#### **BAL DU MAJ**

Le 13 mai 2017 avait lieu le tout premier Bal du MAJ, qui a connu un succès exceptionnel. Cet événement aura permis au Musée de recueillir 218 000 \$. Toutefois, compte tenu de la date de l'événement, ce montant figurera dans nos états financiers de la prochaine année.

#### **TOURNOI DE GOLF ANNUEL**

En 2016-2017, le MAJ a tenu la 28<sup>e</sup> édition de son tournoi de golf, qui a permis d'amasser 73 763 \$.

#### **SOUPERS VIP**

Les soupers VIP ont été imaginés pour favoriser un rapprochement entre les invités et les artistes qui exposent au Musée. Ces événements permettent également à quelques professionnels de vivre une expérience exceptionnelle comme guide d'un jour. Ces derniers reçoivent une formation sur le contenu des expositions par les commissaires et les conservateurs des expositions, et ils ont pour mission de retransmettre leur savoir à de petits groupes d'invités et de leur présenter les expositions dans leurs mots. Les soupers VIP ont rapporté 10 550 \$.



© Musée d'art de Joliette



Pour ce qui est de notre mission, de nos expositions et de nos activités muséales, des détails vous seront livrés dans le rapport de notre directeur général, M. Jean-François Bélisle.

## REMERCIEMENTS

Merci à tous les administrateurs, tant au C.A. qu'aux comités, pour leur temps, le partage de leurs connaissances et leurs conseils avisés. Merci pour votre engagement envers notre institution.

Je veux souligner le départ de M. Pierre Vincent qui a siégé au conseil d'administration du MAJ pendant 40 ans. Son apport a été exceptionnel au sein du C.A. et de plusieurs comités.

Je me permets de souligner également le travail de René Martin comme trésorier. Il s'implique toujours de façon exemplaire dans le suivi des dossiers comptables, mais plus particulièrement cette année, dans le cas du dossier de cotisation du ministère du Revenu du Québec.

Merci à Jacques Brassard, président du comité Audit qui a étudié le fonctionnement du MAJ sous plusieurs aspects et proposé des améliorations aux processus comptables afin d'en garantir l'exactitude.

Merci à Emmanuel Préville-Ratelle pour son implication dans plusieurs dossiers légaux et financiers et sa diligence dans le suivi de ces dossiers. Son travail rigoureux fait rayonner l'institution.

Un merci particulier à M<sup>me</sup> Hélène Binette qui a siégé à notre conseil d'administration comme observatrice du ministère de la Culture et des Communications (MCC). J'aimerais lui témoigner de notre reconnaissance pour son professionnalisme, sa clairvoyance et ses précieux conseils. Si j'avais une recommandation à proposer au MCC, ce serait que tout organisme qui reçoit des subventions de ce ministère puisse avoir une personne comme M<sup>me</sup> Binette au sein de son C.A., car cela améliore et clarifie la compréhension du fonctionnement et des enjeux.

Merci à Jean-François Bélisle, notre DG, pour avoir relevé les défis liés à ce poste stratégique, malgré les embûches occasionnelles. Jean-François a fait preuve de professionnalisme en prenant rapidement en main tous les dossiers déjà en cours à son arrivée. Il a su s'adapter à toutes les situations, dans toutes les circonstances. De plus, il a réalisé avec son équipe la nouvelle programmation du MAJ qui semble grandement plaire aux visiteurs.





© Musée d'art de Joliette

Je tiens également à remercier tous les administrateurs de la Fondation du MAJ et plus spécialement messieurs Luc Liard et René Després pour leur implication dans la revitalisation de cet organisme. La Fondation a permis au Musée de recueillir des sommes importantes grâce à la générosité de donateurs qui ont à cœur l'essor de notre institution muséale. Je les remercie chaleureusement de leur soutien.

Merci enfin à toute l'équipe du MAJ — les employés comme les bénévoles — qui travaille toujours avec ardeur et passion à la réalisation de sa programmation et de ses nombreuses activités. Sans vous, rien de tout cela ne serait possible.

#### AGENDA 2017-2018

Voici quelques défis qui attendent le C.A. du MAJ pour la prochaine année et qu'il sera impératif de relever pour assurer la pérennité du MAJ :

- travailler en étroite collaboration avec la Fondation du MAJ pour les activités de financement selon les grandes lignes du plan proposé par BNP afin d'assurer au Musée des revenus autonomes récurrents suffisants pour réaliser les objectifs établis;

- trouver le financement pour 500 000 \$ dû au dépassement de coûts dans le projet de construction;
- travailler avec le MCC et les autres partenaires pour améliorer le financement au maintien des opérations, car le nouveau bâtiment coûte plus cher à exploiter que ce que les professionnels avaient estimé;
- travailler à conclure des ententes de partenariat avec au moins dix nouvelles villes dans Lanaudière;
- terminer la négociation du dossier concernant la cotisation avec Revenu Québec;
- identifier des candidats pour compléter le conseil d'administration et ses comités afin de bâtir l'équipe d'administrateurs de rêve qui nous fera progresser plus rapidement vers l'atteinte de nos objectifs.

Merci à tous de votre soutien et de votre engagement envers le Musée d'art de Joliette!

**YVAN GUIBAULT**

Président du conseil d'administration

# Rapport du directeur général et conservateur en chef

---

À plusieurs égards, l'année 2016-2017 aura été une année charnière pour le Musée d'art de Joliette (MAJ). Première année complète dans nos nouvelles installations, année record quant au nombre de visiteurs, année de restructuration de la programmation, année de consolidation des équipes (avec plusieurs nouvelles venues), année de réactivation de la Fondation du MAJ et année de mise en chantier de plusieurs grands projets qui traceront la voie au développement de l'institution au cours des cinq prochaines années.

Dans ce court texte, j'aimerais mettre en exergue certaines données importantes de la dernière année. Elles se regroupent sous quatre thèmes principaux : les individus qui constituent le MAJ, les projets artistiques réalisés, le développement de la collection et, finalement, le développement de l'institution.

## LES INDIVIDUS QUI CONSTITUENT LE MAJ

Sans individus déterminés, dévoués et passionnés, le MAJ ne serait pas ce qu'il est aujourd'hui. Notre Musée est reconnu comme étant le plus important musée à l'extérieur des grands centres et il est régulièrement comparé à des institutions de plus grande envergure situées à Montréal, Québec et Toronto. Ce statut particulier qu'a le MAJ dans la communauté muséale québécoise et canadienne et la réputation d'excellence qu'il s'est bâti au fil des ans s'ancrent davantage dans son quotidien et se développent de plus en plus chaque année, et ce, grâce au soutien, au dévouement et à l'inventivité de ses équipes.

En avril 2016, le MAJ faisait face à d'importants défis financiers liés aux rénovations majeures du bâtiment et son budget d'opération s'est vu augmenter considérablement. Le conseil d'administration, formé de 11 personnes, a su redéfinir quotidiennement l'ampleur du concept de bénévolat afin de trouver avec moi des solutions à tous ces défis. En mars 2017, tout n'était pas réglé, mais un avenir axé sur le développement et la croissance se dessinait déjà à l'horizon. Un plan de croissance a été imaginé et mis en place conjointement avec les 15 employés permanents ainsi que tous les membres temporaires de l'équipe. En 2016-2017, ce sont 66 personnes en tout qui ont travaillé d'une façon ou d'une autre au Musée. Un record pour notre institution. Cependant, l'opération et le développement du MAJ n'auraient pas été possibles sans la collaboration soutenue des 67 bénévoles (guides, bénévoles administratifs et autres) qui croient en leur institution et qui participent à son évolution avec une énergie et un enthousiasme impressionnants. Aussi, le MAJ existe au sein d'une communauté à la fois locale, régionale et provinciale, ce qui est primordial à son développement. À ce titre, j'aimerais souligner l'importance et le dévouement de l'ensemble des membres du Musée (notre public fidèle), ainsi que des élus municipaux, régionaux et provinciaux. Sans le soutien de ces différents intervenants, le MAJ manquerait rapidement de ressources et d'alliés pour mener à terme ses projets. Le plus sincèrement et chaleureusement possible, je tiens à remercier tous ces intervenants qui ont su faire du MAJ leur Musée en contribuant activement à son développement.

## LES PROJETS ARTISTIQUES RÉALISÉS

Comme indiqué dans le mandat et la mission de l'organisme, le MAJ n'existe pas uniquement pour préserver les importantes collections dont il est le gardien, mais aussi pour soutenir, promouvoir et diffuser les meilleures pratiques artistiques d'ici et d'ailleurs, dans un contexte international. De ce mandat découle une programmation riche et diversifiée qui, au cours de la dernière année, a su pleinement habiter les nouveaux espaces du MAJ. Salles d'expositions temporaires et permanentes, espaces publics, salle dédiée à l'éducation, bureaux et hall d'entrée — tous les espaces du nouveau MAJ ont été exploités afin d'offrir aux visiteurs un maximum de contenu. En tout, ce sont 17 expositions et projets qui ont été réalisés au cours de l'année.

De plus, une attention particulière a été portée à la variété des propositions qu'offre chaque période de programmation. Le MAJ a le privilège de compter parmi ses visiteurs des publics extrêmement diversifiés. Que ce soit l'académicien qui a parcouru des milliers de kilomètres uniquement pour voir une œuvre en particulier ou un résident de Joliette qui passe devant le Musée tous les jours depuis 30 ans et décide d'y entrer pour la première fois, les visiteurs apprécient des types d'art différents et cherchent à être interpellés de façons différentes. Sans jamais sacrifier la qualité, nous avons donc cherché, en 2016-2017, à multiplier les types d'arts et de médiums présentés simultanément ainsi que les outils didactiques mis à la disposition des visiteurs. Au cours de l'année, le Service aux visiteurs a obtenu de très





nombreux commentaires positifs sur la multiplicité et la diversité de notre offre.

La production de publications de très haute qualité procure à notre public des outils didactiques importants pour le MAJ, et ce, depuis ses tout débuts. Malgré les défis financiers et le manque de ressources en 2016-2017, nous avons produit un livre photographique sur le travail de Yan Giguère, en parallèle à son exposition rétrospective de mi-carrière qui se tenait à l'automne 2016 au MAJ. Ce livre de plus de 260 pages comportait 244 reproductions d'œuvres et 3 textes originaux. Il a été imprimé à 500 exemplaires qui ont été vendus au Musée et distribués à travers le Canada.

Parallèlement aux projets d'expositions et de publications, le MAJ a aussi considérablement développé ses activités éducatives au cours de la dernière année. Afin de se rapprocher des publics de la région de Lanaudière (plus de 500 000 habitants), le MAJ a imaginé et mis en place une série d'activités qui se sont déroulées dans sept municipalités lanaudoises. Le succès retentissant de ces activités nous encourage à en imaginer encore davantage pour les saisons à venir.

## LE DÉVELOPPEMENT DE LA COLLECTION

Les 8 500 œuvres constituant la collection du MAJ en font la troisième plus importante collection muséale au Québec. Cette richesse est une source importante de fierté pour la communauté; elle engendre aussi une quantité considérable de travail au quotidien. Au cours de l'année 2016-2017, l'équipe de conservation des collections a travaillé, entre autres, à la normalisation du dépôt des Clercs de Saint-Viateur (51 œuvres retournées), au re-catalogage de 400 œuvres et à la restauration d'une peinture. De plus, au cours de l'année, le MAJ s'est vu offrir 198 œuvres en dons. Les comités d'acquisitions internes et externes en ont accepté 46 dont neuf ont fait leur entrée officiellement dans la collection cette année — les 37 autres termineront le processus d'acquisition en 2017-2018. Un des souhaits exprimés par la population lanaudoise depuis la réouverture du MAJ était d'avoir accès à un plus grand nombre d'œuvres provenant de la collection. Nous avons répondu positivement à cette demande dès l'automne 2016, avec plusieurs expositions et projets temporaires présentant plusieurs œuvres provenant de cette grande collection.

Pierre Ayot, Marcel Barbeau et Louis Comtois en ont quelques exemples.

## LE DÉVELOPPEMENT DE L'INSTITUTION

L'année 2016-2017 fut une année de développement à plusieurs égards. Les ramifications de ce développement seront explorées plus loin dans ce document, mais j'aimerais attirer votre attention sur quatre axes de développement importants : le nombre de visiteurs, les finances, la Fondation du MAJ et la gouvernance.

### Le nombre de visiteurs

Les rénovations du MAJ et le renouvellement des contenus offerts aux visiteurs ont permis au Musée d'attirer une nouvelle clientèle. Lors de sa dernière année d'opération complète (2012-2013) avant les travaux de rénovation majeurs (2014-2015), le MAJ avait accueilli 9 656 visiteurs, alors qu'à sa première année d'opération complète à la suite de ces travaux (2016-2017), ce chiffre a grimpé à 23 680 visiteurs. Cette augmentation de 145 % est bien sûr due en partie à la nouveauté des installations, mais puisque l'année en question a débuté quelque neuf mois après la réouverture du MAJ, je pense que les principaux moteurs de cette augmentation sont la qualité ainsi que la diversité des expositions présentées.

### Les finances

Lors de mon arrivée en fonction en avril 2016, le Musée faisait face à des défis financiers de taille. Les rénovations majeures terminées quelques mois plus tôt avaient occasionné un déficit de construction d'environ un million de dollars, et les frais d'opérations du nouveau Musée représentaient une augmentation des dépenses de près de 18 %. L'année 2016-2017 a donc été marquée par deux grandes priorités : trouver les fonds pour combler ce déficit et préparer un budget d'exploitation équilibré le plus rapidement possible. Grâce à un suivi des dépenses très serré, la mise en place de nouvelles activités de financement, la collaboration du ministère de la Culture et des Communications du Québec, l'implication des administrateurs et la bonne volonté de nos partenaires, telle la Caisse Desjardins de Joliette, l'année s'est terminée de façon beaucoup plus positive. Nous pouvons fièrement annoncer que 50 % de la dette de construction est réglée et qu'une solution réaliste et intéressante se dessine à l'horizon pour l'autre 50 %. Bien que les états financiers montrent un déficit d'opérations de 234 428 \$, cette perte est compensée par des éléments exceptionnels qui nous permettent de terminer l'année avec un excédent de 2 540 \$. De plus, les

prévisions financières pour les années à venir montrent qu'il y aura un retour à l'équilibre budgétaire dès 2017-2018. Au cours de la prochaine année, le MAJ pourra ainsi travailler au développement des finances au lieu de faire du rattrapage.

### La Fondation du MAJ

Une partie de la solution aux défis financiers découle aussi de la réactivation de la Fondation du MAJ. En avril 2016, cette Fondation était en dormance et son conseil d'administration ne s'était pas réuni depuis plusieurs années. La composition du C.A. a donc été revue et d'autres individus ont été invités à y siéger. Cette redynamisation de la Fondation a permis la réalisation d'événements de collecte de fonds d'envergure. Cette renaissance philanthropique se poursuivra au cours des années à venir.

### La gouvernance

Lors de cette période plus difficile de l'histoire du Musée, le conseil d'administration et moi-même avons dû redoubler d'efforts et porter une attention particulière aux modèles de gouvernance précédemment établis, tant pour le MAJ que pour sa Fondation, et redéfinir les liens qui unissent ces deux organismes. À cet effet, plusieurs modes de fonctionnement ont été revus et certaines nouvelles normes ont été établies. Les administrateurs maintenant invités à siéger au C.A. du Musée répondent à des besoins opérationnels ou financiers spécifiques liés aux enjeux que rencontre le MAJ.

L'ensemble des actions en lien avec le développement du MAJ a permis une année extrêmement active à tous les niveaux. Ainsi, en 2017, le MAJ est positionné de façon avantageuse pour poursuivre sa croissance et son développement. Les équipes en place sont toujours aussi motivées; les installations bénéficient d'une qualité internationale; les collections sont mieux connues des visiteurs; et la structure pour recueillir les fonds nécessaires à la croissance du MAJ a été créée. Finalement, tous les facteurs sont réunis pour que les années à venir reflètent le travail de fond qui a été entamé durant cette dernière année financière.



**JEAN-FRANÇOIS BÉLISLE**

Directeur général et conservateur en chef

# Le MAJ

## 2016-2017 EN CHIFFRES

---

**50** ans d'existence  
(Musée fondé en 1967)

---

**1 776** heures de bénévolat

---

Plus de **8 500** œuvres dans la collection du MAJ

---

**23 680** visiteurs au total

---

**15** œuvres prêtés à des musées ou organismes culturels

---

**9 617** participants aux activités éducatives

---

**11** expositions réalisées

---

Budget annuel de **1 537 449 \$**

---

**6** projets artistiques réalisés (performances, résidences, etc.)

---

Augmentation des revenus de billetterie et de boutique de **38 %**

---

**67** bénévoles

**229 586 \$** reçus en dons et lors d'activités bénéfiques



**244** œuvres exposées

---

**91** artistes exposés

---

**9** nouvelles acquisitions

---

Collaboration avec plus de **100** partenaires régionaux et provinciaux

---

## CAMP DE JOUR

**9** semaines

---

**293** heures d'activités artistiques et culturelles offertes

---

**45** places gratuites pour les enfants provenant de familles défavorisées de la MRC de Joliette

# Historique du MAJ

---

Les origines du Musée d'art de Joliette remontent à 1943, avec l'aménagement d'une galerie de peintures au Séminaire de Joliette par le père Wilfrid Corbeil (1893-1979), membre des Clercs de Saint-Viateur. L'acquisition d'œuvres, telle la célèbre nature morte *Les raisins verts* (1941) de Paul-Émile Borduas, témoigne de l'esprit d'avant-garde du père Corbeil et de ses collaborateurs et contribue à donner une réputation enviable au musée du Séminaire. Au fil des ans, de nombreux dons enrichissent la collection, notamment celui de quelque 400 pièces par le chanoine Wilfrid Anthony Tisdell (1890-1975). La collection ne cesse de croître, si bien qu'en 1966, les Clercs de Saint-Viateur confient sa gestion à un comité. Le 31 décembre 1967, le Musée d'art de Joliette est légalement constitué en tant qu'organisme à but non lucratif au Registraire des entreprises du Québec. Le MAJ est né.

Lors de la création des cégeps en 1968, le Séminaire cède son collège au ministère de l'Éducation. Le Musée se voit forcé de quitter le Séminaire et emménage temporairement dans les locaux de l'ancien Scolasticat Saint-Charles en 1969. Dès lors, pour les responsables du Musée, le mot d'ordre sera de construire. Après de longues démarches auprès des gouvernements fédéral et provincial pour obtenir des octrois de fonctionnement et de construction, le Musée est officiellement mis en chantier le 26 août 1974 et ouvre ses portes au public près d'un an et demi plus tard, soit le 25 janvier 1976.

Le Musée d'art de Joliette se présente aujourd'hui comme le plus grand musée d'art au Québec en dehors des grands centres urbains. Tout en poursuivant le travail de conservation, de diffusion et de recherche entrepris par ses fondateurs, le Musée continue d'enrichir sa collection, qui regroupe quelque 8 500 œuvres réparties en quatre axes : l'art canadien, l'art européen, l'art contemporain et l'archéologie. En parallèle, il offre une programmation diversifiée, mettant en valeur sa collection et la présentation d'expositions temporaires, ainsi qu'une foule d'activités éducatives et culturelles pour tous les publics.

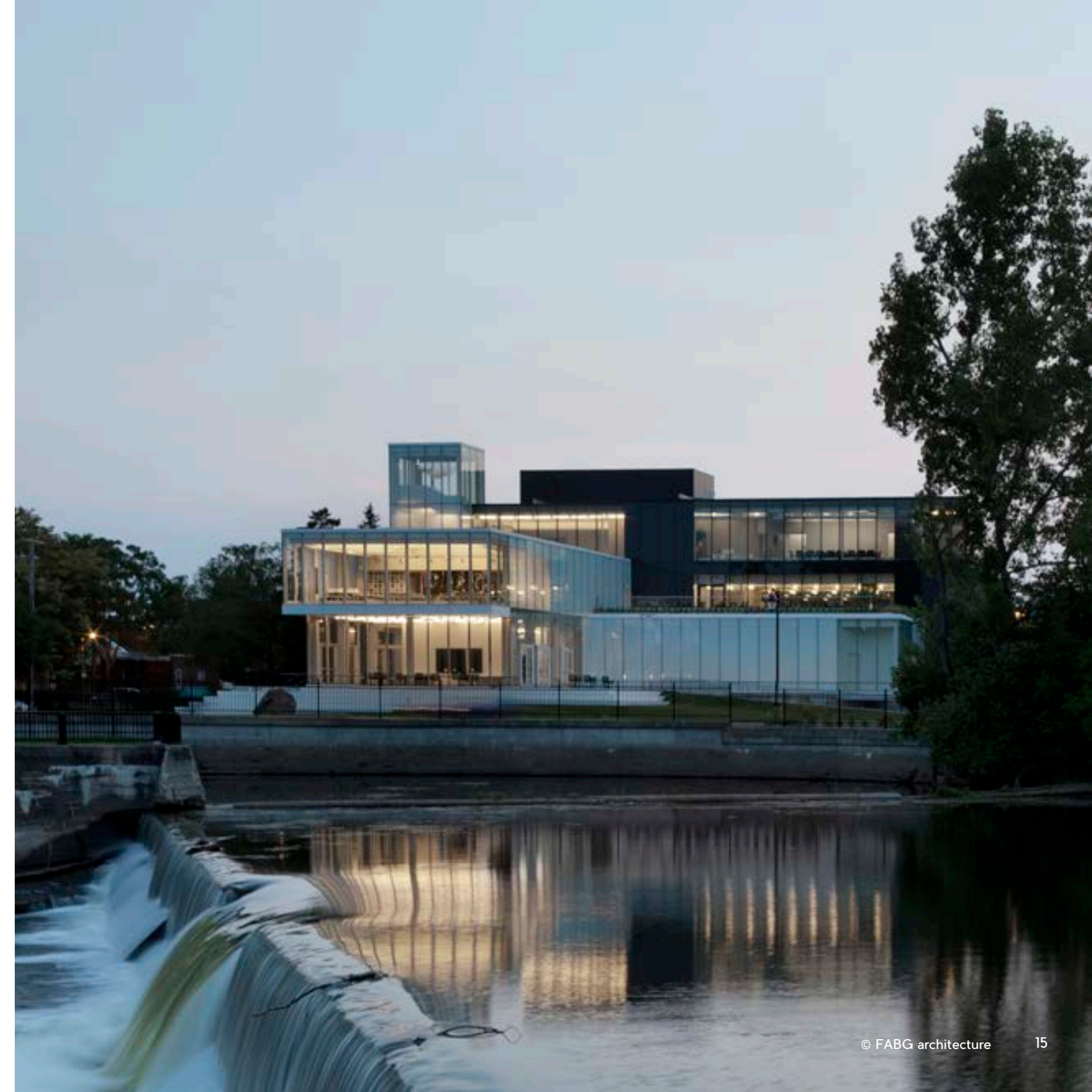
## UNE ARCHITECTURE RENOUVELÉE

Avec l'inauguration du nouvel édifice en 1976, les dirigeants du Musée d'art de Joliette réalisent un rêve qu'ils chérissaient depuis longtemps : voir le Musée s'installer dans un bâtiment conçu à des fins strictement muséales.

Pour le père Wilfrid Corbeil, c'est un double rêve qui devient réalité. Les plans de la nouvelle construction, dessinés par Jacques et Julien Perreault, et signés par Jean Dubeau, ont été réalisés à partir d'une maquette conçue par le père Corbeil lui-même. S'inspirant des travaux de Le Corbusier, le père Corbeil a choisi de créer, pour abriter la collection du Musée, un bâtiment de style international aux formes épurées qu'il qualifiait d'« abstraction architecturale ».

En 1985, puis en 1992, l'édifice fait l'objet de rénovations majeures qui ont pour effet de doubler ses surfaces d'entreposage et d'exposition. Néanmoins, ce n'est qu'en janvier 2014 que débutent les travaux qui changeront à jamais l'image du musée. La nouvelle architecture du bâtiment lui confère un aspect plus ouvert et invitant pour la communauté. La dématérialisation de ses façades, le prolongement de son pavillon d'entrée vers la rivière L'Assomption et ses aires incitant à la détente s'inscrivent dans ce nouvel esthétisme. Les espaces réaménagés mettent en lumière cette volonté; ils invitent l'éclairage naturel, facilitent l'accès aux groupes et encouragent la créativité dans ses locaux administratifs.







# Mission et mandat

---

## NOTRE MISSION

Le Musée d'art de Joliette a pour mission d'acquérir, de conserver, de mettre en valeur et de diffuser des œuvres anciennes et contemporaines d'artistes québécois, canadiens et étrangers au moyen d'expositions et d'activités culturelles et éducatives.

## NOTRE MANDAT

La collection du Musée d'art de Joliette est aujourd'hui composée de 8 500 œuvres réparties en quatre collections : art canadien, art européen, art contemporain et archéologie. La politique d'acquisition ou de documentation du Musée, de même que ses nombreuses collaborations avec d'autres institutions du Québec, du Canada et de l'étranger, lui permettent d'atteindre ses objectifs de conservation de sa collection et de demeurer extrêmement dynamique sur le plan de la recherche.

S'adressant à un public de tous les âges, le MAJ inscrit ses actions dans une démarche de démocratisation culturelle visant à rendre accessibles les connaissances émergentes dans le domaine des arts visuels. La diffusion de ces connaissances se concrétise par la mise sur pied d'expositions permanentes et temporaires ainsi que par la publication de catalogues, la mise en circulation d'expositions, la réalisation de projets hors les murs, le prêt d'œuvres d'art et un programme de visites commentées et d'activités éducatives et culturelles (conférences, rencontres-causeries, concerts, lectures publiques et voyages culturels).



© Artiste inconnu,  
*Vierge à l'Enfant* (détail), XIX<sup>e</sup> siècle,

# Le nouveau Musée

---

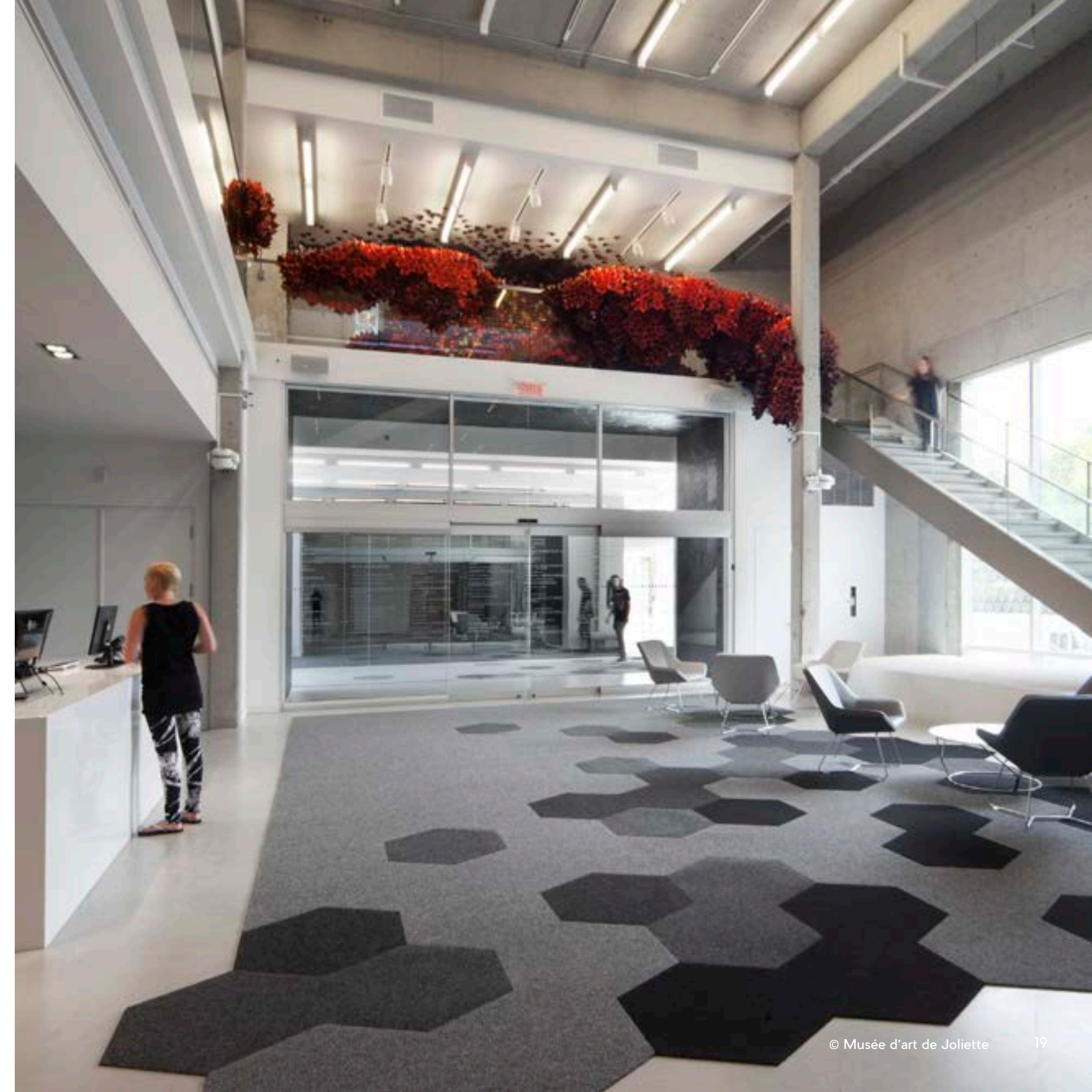
Des travaux majeurs de mise aux normes et de rénovation des installations du MAJ se sont échelonnés de 2014 à 2015. Ces travaux signifiaient un retour à la structure de béton de l'immeuble afin de tout reconstruire (divisions intérieures, retour de la pleine hauteur du hall, équipements mécaniques, etc.) selon les normes muséales du XXI<sup>e</sup> siècle. Le nouvel immeuble a été dessiné par Les architectes FABG de Montréal. Les dessins architecturaux répondaient à trois demandes spécifiques du MAJ, soit :

- 1 concevoir un musée accueillant, transparent et ouvert sur la communauté locale;
- 2 améliorer l'expérience des visiteurs afin qu'ils puissent plus facilement découvrir et apprécier les œuvres d'art exceptionnelles qui constituent la collection du MAJ ainsi que les œuvres incluses dans la programmation temporaire du Musée;
- 3 augmenter la superficie disponible pour accueillir les groupes scolaires et autres groupes socioprofessionnels fréquentant le MAJ.

Les architectes ont réussi à répondre à toutes ces demandes, et même à les surpasser, en dessinant un immeuble ouvert sur son environnement, moderne et accueillant. Dès le hall d'entrée, on observe des espaces publics généreux et contemporains, avec la structure d'origine visible par endroits. En parcourant le Musée, les visiteurs ont accès à quatre salles d'exposition, une mezzanine entièrement vitrée donnant sur un hall très spacieux, des terrasses qui offrent des points de vue impressionnants sur la rivière L'Assomption et sur la nature environnante. Le prolongement de son pavillon d'entrée vers la rivière, érigé en porte à faux, intègre trois espaces

d'importance : un très grand vestibule où est situé le mur des donateurs de la grande campagne de financement pour la réalisation des travaux, une salle multifonctionnelle attribuée à Power Corporation du Canada et, au 2<sup>e</sup> étage, l'Espace créatif Desjardins.

Le nouveau MAJ a ouvert ses portes au public de façon graduelle entre juin et octobre 2015. L'enthousiasme des visiteurs (locaux, provinciaux et nationaux) était au rendez-vous, comme le démontre l'augmentation importante du nombre de visiteurs (augmentation de 42 % entre la période d'avant les travaux et celle d'après). Les nouvelles installations du MAJ ont su rapprocher l'institution de la population locale, tout en assurant un développement important des capacités muséales de l'organisation. Joliette peut désormais célébrer la présence sur son territoire de l'un des plus beaux musées du Québec, sinon du Canada.



# Donateurs

## CAMPAGNE MAJEURE DE FINANCEMENT

---

La mise aux normes et la rénovation du MAJ ont été rendus possibles grâce au soutien d'un très grand nombre d'individus, d'entreprises, de professionnels, de villes, de municipalités et de fondations. Les résultats de cette campagne majeure sont d'autant plus impressionnants qu'ils ont été réalisés au sein d'un bassin de population qui est très restreint. La ville de Joliette ne compte que 20 000 habitants. La MRC de Joliette en compte, pour sa part, plus de 60 000. Le niveau d'implication et la générosité des dons par personne sont exceptionnellement élevés.

Le Musée tient à remercier très chaleureusement tous ces donateurs et partenaires. Sans eux, le nouveau MAJ n'aurait jamais vu le jour.

### **Budget total du projet** 14 900 000 \$

Contribution du ministère de la Culture  
et des Communications du Québec  
10 500 000 \$

Contribution de Patrimoine canadien  
1 000 000 \$

Contributions des villes environnantes  
et de la CRÉ  
1 200 000 \$

Campagne majeure de financement  
2 200 000 \$

### CABINET DE CAMPAGNE

Présidence du comité d'honneur  
Paul M. Tellier et Andrée Tellier

Présidence d'honneur  
M<sup>e</sup> Marie-Éveline Préville  
M<sup>e</sup> Emmanuel Préville-Ratelle  
M<sup>e</sup> Nicolas Préville-Ratelle

Présidence des dons majeurs  
M<sup>e</sup> Michel Dionne et M<sup>e</sup> Robert Gagnon

Présidence des dons importants  
René Martin et Jean-François Bergeron

Présidence de la campagne interne  
Pierre Vincent et Hélène Lacharité

Trésorerie de campagne  
Nathalie Leduc

Directrice de la campagne majeure  
Odile Brunelle Beauchemin

Direction générale du MAJ  
Annie Gauthier

Président du conseil d'administration  
Yvan Guibault

Consultant en philanthropie  
Jean-Robert Nolet

**Villes et autres instances ayant contribué à la campagne majeure de financement**

Ville de Joliette  
750 000 \$

Municipalité de Saint-Charles-Borromée  
200 000 \$

Ville de Notre-Dames-des-Prairies  
150 000 \$

CRÉ Lanaudière  
100 000 \$

**Individus, entreprises, professionnels et fondations ayant contribué à la campagne majeure de financement**

Dons majeurs  
100 000 \$ et plus

Caisse Desjardins de Joliette

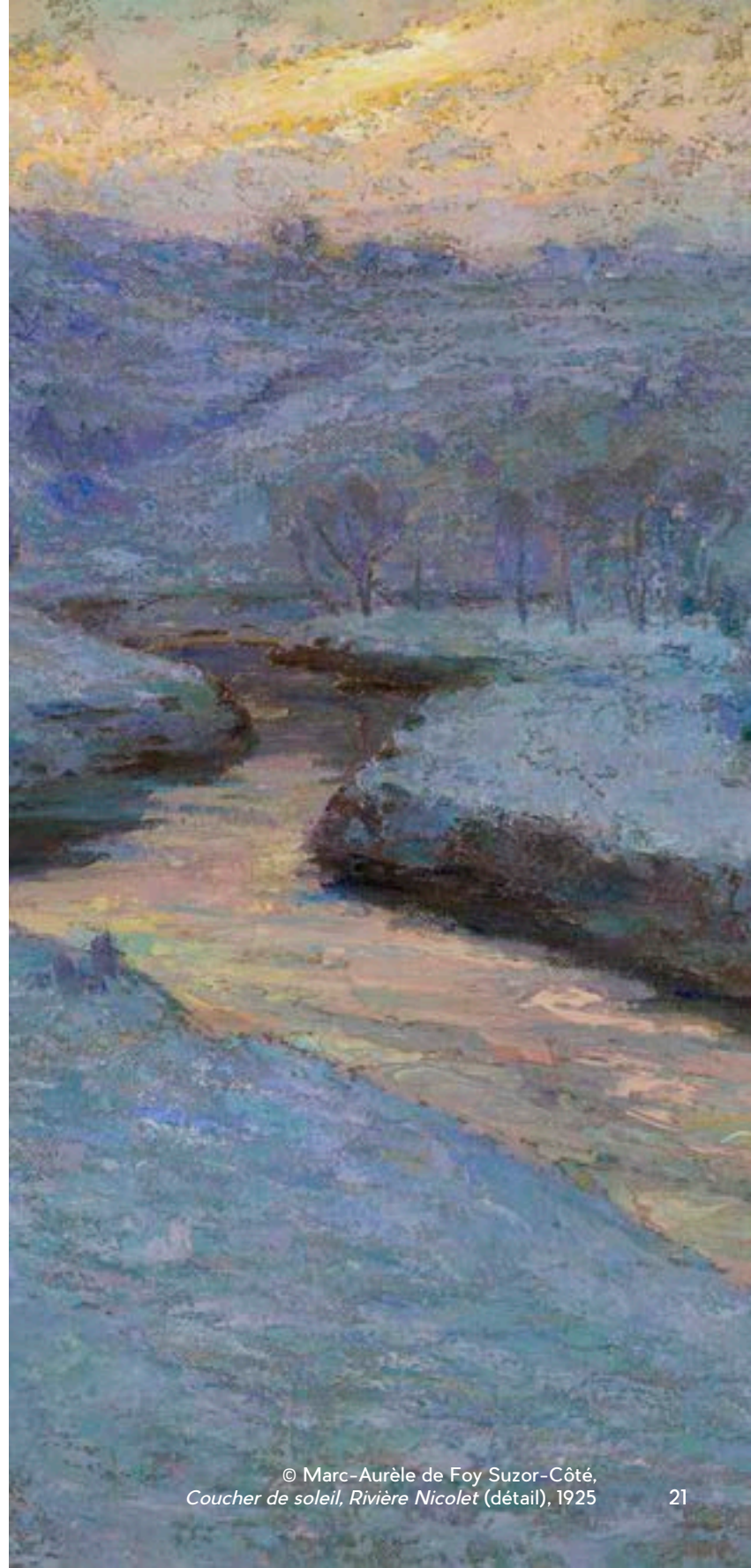
EBI

Yvan Guibault

Power Corporation du Canada

M<sup>e</sup> Marie-Éveline Prévile et

M<sup>e</sup> Luc Ratelle





Dons importants  
25 000 \$ à 99 999 \$

Anonymes  
Banque Nationale du Canada  
Banque Royale du Canada  
Bellemare Couvertures Ltée  
Alain Chalut  
Club de golf Montcalm inc.  
CN  
Gilles Crépeau  
Denis Dusseault  
Les Entreprises François St-Jean inc.  
Famille Nicole et René Després  
Famille Éthier-Bergeron  
Famille Luc Liard  
Famille Jacques Martin  
Fondation J. Armand Bombardier  
Fondation Sandra et Alain Bouchard  
Fondation MacDonald Stewart  
Fondation Molson  
Fondation R. Howard Webster  
Gagnon, Cantin, Lachapelle et Associés  
Les Galeries Joliette  
Groupe Gaudreault  
Groupe Patrick Morin  
Habitations de l'industrie et Fondation Richelieu  
Harnois Groupe pétrolier  
René Martin  
Georgette Menuau Préville  
Promutuel Assurance Lanaudière  
Rivest et Fils  
Andrée et Paul M. Tellier  
TRJ Télécom inc.  
Ville de Repentigny



**Dons spéciaux  
5 000 \$ à 24 999 \$**

Anonymes  
Agro 100  
Antoine Atallah  
Bijouterie Perreault  
Boucher Champagne Thiffault S.E.N.C.R.L  
Centre visuel Joliette  
Pascale Charland CPA inc.  
Jocelyn Coiteux  
Michel Coiteux  
Congrégation des Sœurs des Saints-Cœurs  
de Jésus et de Marie  
Marcel Croteau  
Cryos Technologies inc.  
Clément Desrosiers  
Michel Dionne  
Les Entreprises de climatisation et de  
réfrigération Claude Bédard  
Famille Michel Bourgeois  
Fondation J.A. DeSève  
Véronique Hivon, députée de Joliette  
Bertrand Laferrière  
Bernard Lemoine  
Bryan MacEachern  
Bernard Malo inc.  
Martin, Boulard S.E.N.C.R.L  
Julie Martineau, Josée Riberdy, Guillaume Fleury,  
François Dupuis, pharmaciens  
Multicom Communications inc.  
Municipalité de Saint-Paul  
Diane et Nicole Nicoletti  
Jean-Paul Perreault  
Prével  
Marie-Josée Préville

René Préville  
Emmanuel Préville-Ratelle  
Louis-François Préville-Ratelle  
Nicolas Préville-Ratelle  
Sébastien Préville-Ratelle  
Québécor  
Jean-François et Jade Racine  
Alain Ratelle  
Andréane Ratelle  
Dominique Ratelle et Monique Lasalle  
Louis-Charles Ratelle  
Jacques Savignac  
Louis-V. Sylvestre  
Bianca P. Turcot et Mathieu Roy  
Pierre Vincent et Pierrette Lafrenière

**Dons généraux  
1 000 \$ à 4 999 \$**

Anonymes  
Hélène Blondin  
Lisette et Claude Boyer  
Jacques Brassard et Monique Trudeau  
Gérard Brisson  
Hélène Brunelle  
Renée Champagne  
Laurent DeBlois et Édith Payette  
Benoit Denommé  
Denise et J. Jacques Desjardins  
Nicole Doucet  
Fabrication LL inc.  
Elaine Fafard Marconi  
Fondation Michaud  
Léda Fournier  
Jacques Fréchette

Gagnon, Leduc, CPA inc.  
Annie Gauthier  
Raymond Gauthier  
Lucie Gohier  
Jacques Houde  
Hélène Lacharité  
Leblanc Illuminations Canada inc.  
Gisèle L'Épicière et Alain Bergmans  
M<sup>gr</sup> Gilles Lussier  
Magin  
Isabelle Morency  
Municipalité de Crabtree  
Municipalité de Sainte-Mélanie  
Jean-Robert Nolet  
Pierre-François Ouellette  
Éric Paquette  
Pierre Prud'homme  
Francine Raynault, députée fédérale de  
Joliette  
Marie Roussin  
Jean Roy  
Les Services financiers Paul Dupuis  
Candide Simard  
Richard Smith  
Martin St-André  
Lise Turcotte

**Dons**  
**1 \$ à 999 \$**

Anonymes  
Nathalie Allard  
Stéphane Aquin  
Malorie Beauchemin  
Alain Beaudry

Monique Boisclair  
Jacques Bourgeault  
Christiane Brazeau  
Odile Brunelle Beauchemin  
Linakim Champagne  
Danielle Chevalier  
Lynda Corcoran  
Jean-Claude Côté  
Annick DeBlois  
Charlie-Janne Denommé  
Jean Denommé  
Marie-Paule Desgroseilliers  
DKP Étude notariale  
Laurie Desgrippes  
Manon Drolet  
Catherine Dubois  
Josée Fafard  
Thérèse Fafard  
Marie-Hélène Foisy  
Madeleine Forcier et Galerie Graff  
Monique Forgues  
Richard Fortin  
Roger Frappier  
Nathalie Gaudet  
Claudette Garneau  
Saiwa et Victor Ghobril  
Renald Gravel  
Louis Grypinich  
Laurie Guillemette  
Bruno Hébert  
Fernand Hétu  
Benoit Joly  
Simon Kouz  
Agathe Lacharité



© Otto Reinhold Jacobi, *Landscape (détail)*, 1862

Laurier Lacroix

Gabriel Lalonde Savage

Bernard Landry

Marie-Claude Landry

Raymond Lapierre

Normand-Guy Lépine

Monique Martin-Sarrazin

Hélène Massé

Nicoletti, pneu & mécanique - Joliette

Daniel Pagé

Clément Payette

Magalie Perreault

Ann-Marie Picard

Caroline Pierre

Lorraine Poirier

Anne-Marie Sarrazin

Martine Simard

Ursule Simard

Louis Turcotte

Alain Turgeon

Sébastien Turgeon

Andrée-Anne Venne

Emmanuelle Waters

# Donateurs

## PROJETS SPÉCIAUX, ÉVÉNEMENTS-BÉNÉFICES ET DONATEURS RÉCURRENTS

---

Au cours de l'année, le Musée a organisé un certain nombre d'événements-bénéfices en plus de susciter des dons et des commandites reliés à des projets spécifiques. Le MAJ tient à remercier très chaleureusement chacun des individus qui ont participé à ces événements ou projets. Ces dons ont permis au MAJ de continuer à développer sa mission et sa raison d'être, soit la préservation, la diffusion et la promotion de l'art.

### 27<sup>e</sup> TOURNOI DE GOLF DU MAJ

73 763 \$

Le 24 août 2016 se tenait la 27<sup>e</sup> édition du tournoi de golf annuel du MAJ. À cette occasion, quelque 100 golfeurs se sont donné rendez-vous au Club de golf Montcalm situé à Saint-Liguori. Au moment du souper, environ 10 autres personnes ont rejoint le groupe afin de clore la journée. Au cours du repas, le président d'honneur de cet événement, M. Yvan Guibault, a lancé un défi aux participants : « Donnez un dollar au Musée et je ferai de même. » En à peine six minutes, 21 000 \$ ont été recueillis pour le Musée. Comme promis, cette somme a été égalée par M. Guibault. Le résultat de ce défi a grandement contribué au succès philanthropique retentissant de ce tournoi de golf.

### GROUPE MERCILLE INC.

25 000 \$

Grâce à un très généreux don du Groupe Mercille inc., le MAJ fut en mesure de produire une importante publication à l'occasion de l'exposition de Yan Giguère en 2016. Ce don a entièrement servi à la production et à l'impression du livre d'art de 260 pages regroupant trois textes originaux sur la démarche de l'artiste, ainsi que 244 reproductions d'œuvres.

### SOUPERS VIP

10 550 \$

En 2016-2017, les deux soupers VIP ont eu lieu le 3 juin 2016 et le 11 février 2017. Ces soirées gastronomiques ont permis aux participants de découvrir de façon novatrice les nouvelles programmations du MAJ et de rencontrer les artistes dont les œuvres étaient exposées. Avant le repas, tous les convives étaient invités à participer à des visites guidées animées par de jeunes professionnels de différents milieux préalablement formés par les commissaires des expositions. Cette formule simple et sans prétention offrait alors aux convives plusieurs nouvelles portes d'accès à l'art. Au total, 118 personnes ont pu découvrir les expositions et rencontrer les artistes grâce à ces soupers VIP.

## CAISSE DESJARDINS DE JOLIETTE

10 000 \$

Dans le cadre d'une entente de trois ans totalisant 30 000 \$, la Caisse Desjardins de Joliette a une fois de plus contribué de façon très importante au développement des activités éducatives du MAJ. L'entièreté de ce versement annuel a servi à la réalisation de différentes activités éducatives du Musée telles que les Matinées créatives et le camp de jour estival. La générosité et la conscience sociale de la Caisse Desjardins de Joliette sont des atouts majeurs pour le Musée, qui a la chance et le privilège de la compter parmi ses partenaires depuis maintenant neuf ans.

## UNE NUIT AU MUSÉE

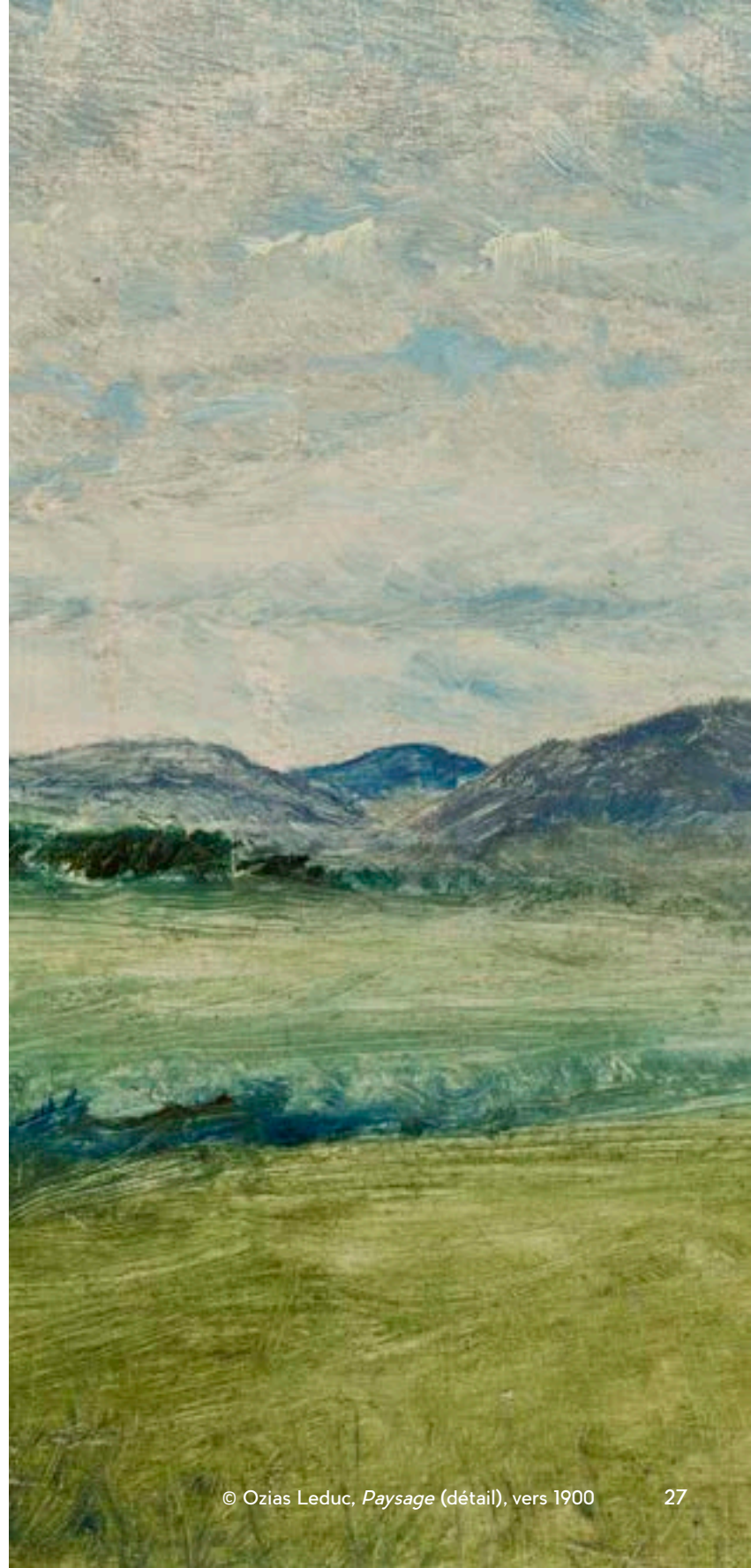
2 595 \$

Cet événement annuel en était à sa deuxième édition. Considéré comme le party d'Halloween le plus divertissant de la région, Une nuit au musée a connu un autre succès populaire. Plus de 180 personnes ont participé à cette soirée organisée par un comité ad hoc. Le MAJ tient à remercier très chaleureusement les membres de ce comité, soit :

Bianca Baril

Mathieu Brassard

Karel Chevrette







Alexandra Hamel-Bélisle

Émilie Parent

Emmanuel Préville-Ratelle

Mike Robia

Marie-Ève Sasseville

Stéphanie Venne

Merci également à Jean-Daniel Sylvestre, Laurent Féral-Pierssens et René Després, qui ont contribué activement à la vente de billets.

#### **PARTENARIATS ANNUELS**

636 508 \$

Finalement, nous souhaitons remercier nos partenaires de longue date qui contribuent annuellement au soutien financier du MAJ :

Ministère de la Culture et des Communications du Québec  
335 488 \$

Conseil des arts du Canada  
165 000 \$

Ville de Joliette  
100 000 \$

Fondation J.A. DeSève  
15 000 \$

MRC de Joliette  
10 000 \$

Municipalité de Saint-Paul de Joliette  
5 000 \$

Municipalité de Crabtree  
4 000 \$

Fondation Pierre Desmarais Belvédère  
1 500 \$

Municipalité de Saint-Charles-Borromée  
520 \$ (loterie culturelle)

# Collection et acquisitions

---

## LA COLLECTION

Depuis ses origines chez les Clercs de Saint-Viateur jusqu'à aujourd'hui, la collection du Musée d'art de Joliette n'a cessé de s'enrichir d'œuvres offertes par une multitude de donateurs privés, d'organismes, de fabriques et de communautés religieuses. La collection, qui compte désormais plus de 8 500 œuvres de la période précolombienne à nos jours, est à la fois constituée de dons et de dépôts. Afin de poursuivre sa mission et son expansion, le MAJ effectue depuis plusieurs années un travail d'une grande importance afin d'améliorer la gestion et la conservation de ses collections et d'en parfaire la connaissance, tout en assurant son développement sain et éclairé. La recherche menée sur l'histoire de l'institution et de ses collections dans le cadre de l'importante publication *Le Musée d'art de Joliette. Catalogue des collections* (2012), la réalisation d'une nouvelle exposition permanente intitulée *Les îles réunies*, qui donne à voir une centaine de nos chefs-d'œuvre, ou encore la nouvelle mise en réserve des milliers d'objets qui marquent l'identité de l'institution, permettent de dresser un bilan positif et responsable de la gestion des collections depuis les dernières années.

Conséquemment, la consolidation du savoir concernant les œuvres de la collection et sa gestion favoriseront, dans un futur rapproché, la démocratisation de la collection du MAJ par différentes activités de diffusion, de recherche et de développement.

## LES ACQUISITIONS

Les acquisitions réalisées au cours de cette année financière témoignent de l'intérêt constant des donateurs pour le MAJ. Elles démontrent aussi l'indéniable préoccupation qu'a le Musée d'effectuer des choix réfléchis et éclairés en ce qui concerne le développement de ses collections. Pour l'année 2016-2017, toutes les acquisitions furent des œuvres en art contemporain, enrichissant substantiellement cet axe de collectionnement qui constitue 50 % de la collection du Musée. De plus, la collection de prêts, toujours en expansion, s'est vue bonifiée d'œuvres qui seront prochainement offertes en location auprès de tous les organismes intéressés.

### Membres du comité d'acquisition

#### Président

Jean-François Racine, membre du conseil d'administration, MAJ

#### Membres

Jean-François Bélisle, directeur général et conservateur en chef, MAJ

Laurier Lacroix, professeur associé en histoire de l'art, UQÀM

Cheryl Sim, commissaire, DHC/ART

Andrée-Anne Venne, chercheure, doctorat en histoire de l'art

Le Musée tient à rendre hommage à l'un des plus importants bénévoles de son histoire, M. Pierre Vincent. En plus de toutes ses implications au sein de l'institution, il a siégé au



comité externe d'acquisition pendant plus de 30 ans à titre de représentant du conseil d'administration. Depuis son départ, M. Jean-François Racine assure la relève à ce poste.

#### **Acquisitions 2016-2017**

ED PIEN

*Water Gods Playing Tricks*, 2003

Encre sur papier  
350 x 600 x 8 cm  
Don d'André Blain  
2016.009

PIERRE AYOT

*Femmes de toilette*, 1980

Installation sonore avec bottes et manteau  
Dimensions variables  
Don de Madeleine Forcier  
2016.010.1-7

HENRY SAXE

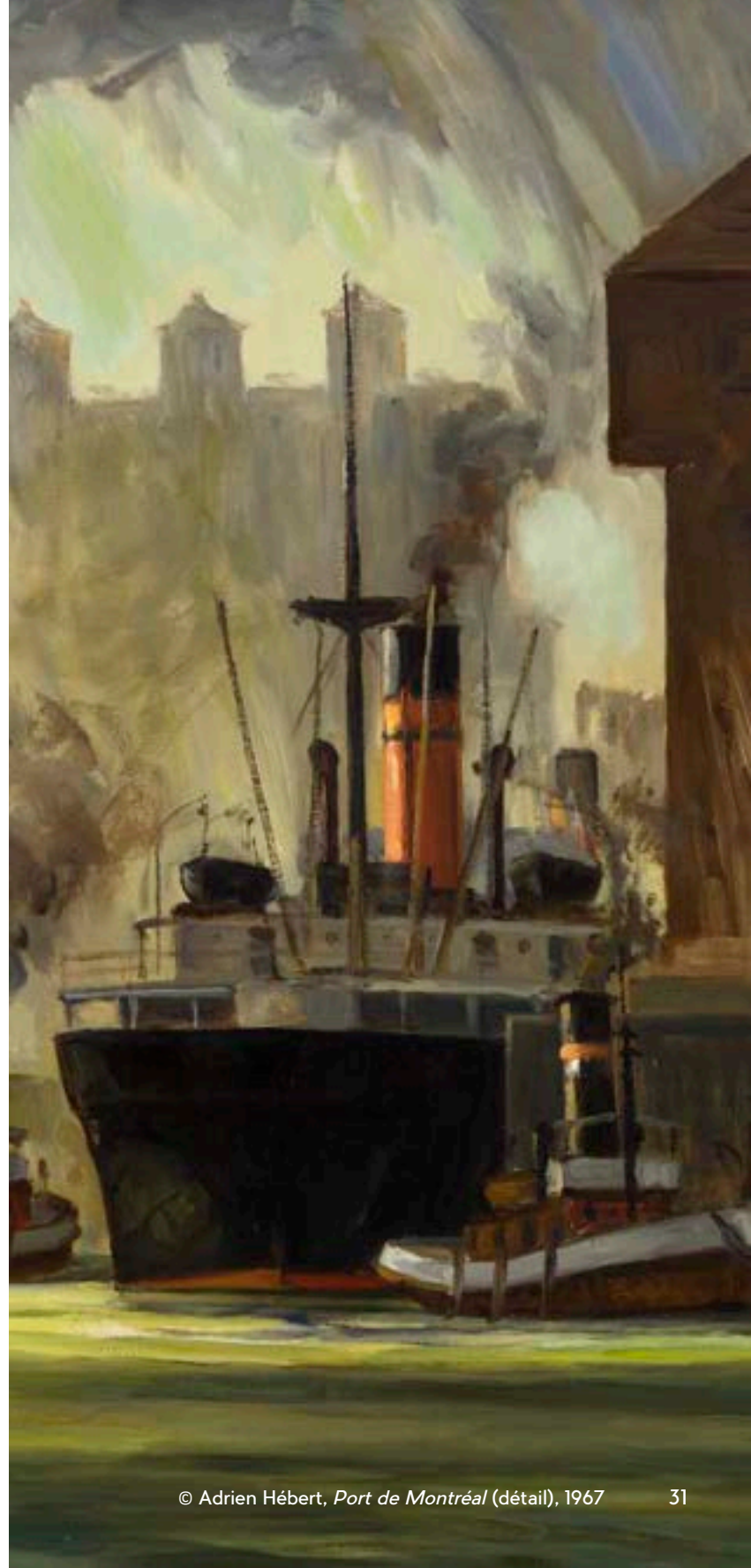
*Sans titre*, 1985

Craie, fusain, sanguine et attaches parisiennes sur papier et collage  
56,1 x 76,3 cm  
Don de Jacques Champagne  
2016.011

ALBERT DUMOUCHEL

*L'Écho n° 1*, 1961

Eau-forte  
49,8 x 33,5 cm  
Don de Marielle Charland  
2016.012





ALBERT DUMOUCHEL

*L'Écho n° 2*, 1961

Eau-forte

50,2 x 33,1 cm

Don de Marielle Charland

2016.013

HOLLY KING

*World Beyond the Water*, 2009

Épreuve chromogène montée sur Dibond laminé

120,6 x 181,6 cm

Don de l'artiste

2016.014

## COLLECTION DE PRÊTS

ISABELLE HAYEUR

*Blackwater*, 2010

Impression au jet d'encre sur polyester laminé  
monté sur aluminium

153 x 111 cm

Don de l'artiste

A.2017.001

ISABELLE HAYEUR

*Manatee Drive 01*, 2011

Impression au jet d'encre sur polyester laminé  
monté sur aluminium

152 x 126 cm

Don de l'artiste

A.2017.002

ISABELLE HAYEUR

*Manatee Drive 05*, 2011

Impression au jet d'encre sur polyester laminé  
monté sur aluminium

152 x 102 cm

Don de l'artiste

A.2017.003

## LA CONSERVATION

### Conservation préventive

Au MAJ, le respect des standards de conservation des œuvres se mesure par la mise en application quotidienne des principes reconnus en matière

de conservation préventive tels que l'analyse et la gestion de l'environnement et des facteurs de risque, la manipulation, les conditions de stockage ou de présentation ainsi que la connaissance matérielle des œuvres.

### **Restauration**

En matière de restauration, le Musée fait appel annuellement au Centre de conservation du Québec (CCQ) afin de procéder au traitement d'œuvres. Au cours de l'année 2016-2017, une œuvre d'art ancien, *Le Bon Pasteur* (1723), a été envoyée au CCQ. Elle est en cours de restauration.

ANTONIO DE TORRES

*Le Bon Pasteur, 1723*

Huile sur toile

167,7 x 109 cm

Collection Wilfrid Tisdell. Don des Clercs de Saint-Viateur du Canada  
2012.082

### **PROJETS SPÉCIAUX**

#### **Mise à niveau du système de gestion informatisé des collections**

Le MAJ a poursuivi son important travail de rationalisation et de professionnalisation des pratiques liées à la gestion de ses collections en ajoutant deux nouvelles fonctions à sa base de données de gestion des collections. Ces fonctions nous permettent de gérer tous les événements où sont utilisées les œuvres de la collection (exposition, publication, activité culturelle), ainsi que l'ensemble de la documentation visuelle des œuvres et des expositions.

#### **Normalisation des dépôts**

Le Musée conserve des œuvres mises en dépôt par différents déposants (communautés religieuses, fabriques d'église et particuliers). Dans la poursuite de son objectif de consolidation de la collection, il s'avère nécessaire de normaliser le statut de ces œuvres afin d'assurer une saine gestion, une meilleure accessibilité des collections et ainsi répondre aux normes muséologiques canadiennes en vigueur. La normalisation des dépôts a été amorcée en 2010 par un projet-pilote concernant la collection des Clercs de Saint-Viateur de Joliette à l'origine du Musée et constituant le dépôt le plus important en nombre d'œuvres. En 2012-2013, la normalisation de ce

dépôt a été conclue en partie : 172 œuvres ont été acquises par le Musée et 176 ont été retournées à la communauté religieuse.

En 2016-2017, le Musée a complété la deuxième phase de la normalisation des dépôts en menant à bien les procédures conduisant au règlement final de deux dépôts, dont les œuvres ont été retournées à leurs propriétaires, et à un règlement partiel de deux autres dossiers. La poursuite des procédures pour le règlement final s'échelonne sur les prochaines années. En résumé, 166 objets mis en dépôt au MAJ ont été retournés à leurs propriétaires (51 aux Clercs de Saint-Viateur, 116 à l'honorable Serge Joyal, trois à l'évêché de Joliette et deux au Cégep régional de Lanaudière à Joliette).

#### **Plan numérique — volet Collections**

Le MAJ a publié près de 400 œuvres de sa collection acquises entre 2010 et 2015 sur les bases de données Artefacts Canada, Info-Muse et, prochainement, sur le Répertoire du patrimoine culturel du Québec. Grâce au Plan culturel numérique du Québec, le MAJ a pu effectuer la recherche sur les droits d'auteur et obtenir les autorisations requises de reproduction, augmentant ainsi de manière substantielle la diffusion des œuvres de la collection.

### **RECHERCHE ET DOCUMENTATION**

Si le Musée mène systématiquement une recherche approfondie sur toutes les œuvres proposées en don, il tend toujours à parfaire et à préciser son rapport à l'objet afin d'en garantir la préservation matérielle et d'en assurer la pertinence pour la collection. Par ailleurs, les activités éducatives, les publications, les acquisitions et les expositions sont d'excellentes occasions pour le Musée de poursuivre la recherche et la documentation sur les œuvres de sa collection et d'améliorer la compréhension de certains corpus. Ces précieuses informations sont ensuite archivées dans la base de données de la collection et dans les dossiers d'œuvres et d'artistes. Ces données sont ponctuellement versées sur les bases de données en ligne telles qu'Artefacts Canada et Info-Muse. Les expositions sont d'ailleurs des événements privilégiés qui stimulent la recherche, la diffusion et la connaissance pour les nombreux objets de la collection du MAJ.

### Reproductions (demandes externes)

Sur demande, et selon une tarification établie, une documentation photographique des œuvres est offerte aux institutions, aux étudiants et aux chercheurs pour publication (sur papier ou support numérique). Pour l'exercice 2016-2017, on recense 12 transactions liées à la gestion des droits d'auteur.

### Demandes d'informations

La documentation archivée au moment de la recherche sur les œuvres de la collection est accessible aux chercheurs. Annuellement, le département des collections répond à de nombreuses demandes d'information reliées à la collection, à l'art en général ou encore à la muséologie. Depuis quelques années, on note une augmentation des demandes d'information en matière d'aménagement des réserves et de traitement des collections, et ce, en raison du déménagement et de la remise en réserve des collections après les travaux de rénovation et de mises aux normes. Le Musée est devenu une source de référence en la matière.

### Diffusion de la collection

Depuis 2015, le Musée présente une toute nouvelle exposition permanente intitulée *Les îles réunies*. Cette exposition rassemble une sélection inédite de près de cent œuvres de la collection. Faisant suite à l'exposition permanente *Les siècles de l'image* présentée pendant plus de dix ans, *Les îles réunies* crée une multitude de dialogues entre des œuvres aux esthétiques, thèmes ou compositions distinctes, mais complémentaires, ce qui donne lieu à des interprétations multiples. De plus, l'accrochage anachronique contrecarre une lecture linéaire et fermée en faisant se côtoyer par exemple des œuvres de la période médiévale et de la période contemporaine.

Vivante et dynamique, la nouvelle exposition permanente est ponctuée par des événements multidisciplinaires, comme une performance en danse contemporaine, ou par des interventions artistiques temporaires. Celles-ci sont présentées dans la salle Harnois Groupe pétrolier, une salle attenante à celle de l'exposition *Les îles réunies* destinée à des expositions plus spontanées. *Les îles réunies* renouvelle, par son concept et sa programmation, les expériences esthétiques des œuvres de la collection du Musée et en réitère toute la richesse.

Les activités de programmation mettant en scène les œuvres de la collection sont des plus importantes et multiplient les occasions de recherche et de rayonnement du Musée à l'extérieur de la programmation principale.

### MISE EN VALEUR DE LA COLLECTION DANS LES SALLES DU MAJ

Au cours de la dernière année, trois expositions conçues à partir d'œuvres de la collection ont été présentées dans les salles du Musée.

#### ***Les Îles réunies***

Présentation de 99 œuvres

#### ***Marcel Barbeau. Vibrato***

Présentation de 10 œuvres

L'exposition sera en circulation dans d'autres institutions québécoises au cours des années 2018 et 2019.

#### ***Louis Comtois. Constructions dynamiques***

Présentation de 5 œuvres

Pour cette exposition, un nouvel espace destiné à la mise en valeur des œuvres de la collection a été créé dans le Musée. Il s'agit de l'Espace 3°. Sa programmation suivra le rythme des expositions temporaires.





# Prêts d'œuvres

---

## LES PRÊTS INSTITUTIONNELS

Le Musée prête annuellement plusieurs œuvres de sa collection à d'autres institutions, afin d'enrichir les expositions produites par des organismes culturels du Québec, du Canada et de l'étranger. Pour l'année 2016-2017, quinze œuvres de la collection du MAJ ont été prêtées à neuf organismes. Ce rayonnement a également permis de bonifier la recherche sur la collection.

### **Fabrique de la Paroisse de Saint-François-du-Lac**

Prêt à long terme

Attribué à JEAN JACQUIER DIT LEBLOND

*Retable et tabernacle du maître-autel de l'église de Saint-François-du-Lac*, vers 1721  
Bois sculpté, peint et doré  
192,5 x 237 x 51,5 cm  
Dépôt de l'Honorable Serge Joyal, c.p., o.c.  
1976.018.1-5

### **Fabrique de la Paroisse de Saint-Paul**

Prêt à long terme

Attribué à PIERRE GUIBORD

*Tombeau d'autel*, 1826-1840  
Bois sculpté, peint et doré à la feuille d'or  
97 x 173,2 x 70 cm  
Don de la Fabrique de Saint-Paul  
1976.1009

### **Musée ferroviaire canadien, Saint-Constant**

Prêt pour une période de dix ans à la suite de la phase II du projet d'agrandissement d'Exporail à l'occasion de l'installation de l'exposition permanente

Présentée du 30 mai 2014 au 30 mai 2024

#### SAINT-LAURENT & INDUSTRIE

*Plaque de locomotive Dorchester*, vers 1885  
Cuivre et bois  
17,6 x 45,5 x 3 cm  
Dépôt de l'Honorable Serge Joyal, c.p., o.c.  
1975.295

### **Musée des beaux-arts de Montréal**

Pour l'exposition *Métamorphoses*.  
*Dans l'atelier de Rodin*

Présentée du 30 mai au 18 octobre 2015

#### AUGUSTE RODIN

*Tête de saint Jean-Baptiste sur un plat (n°2)*, 1887  
Bronze  
14,3 x 28 x 20,5 cm  
Collection Wilfrid Tisdell. Don des Clercs de Saint-Viateur du Canada  
2012.069

### **Circulation**

Virginia Museum of Fine Arts, Richmond (États-Unis) : du 21 novembre 2015 au 13 mars 2016

Peabody Essex Museum, (États-Unis) : du  
16 mai au 5 septembre 2016

Groninger Museum, (Pays-Bas) : du  
8 novembre 2016 au 30 avril 2017

### **Musée québécois de culture populaire, Trois-Rivières**

Pour l'exposition *En chair et en muscles.  
Le phénomène des hommes forts québécois*

Présentée du 16 juin 2015 au  
11 septembre 2016

ARTHUR VILLENEUVE

*Les frères Baillargeon montent une voiture  
dans un poteau*, 1961  
Huile sur toile  
53,2 x 73,5 x 6,5 cm  
Don du D<sup>r</sup> Guy Meunier  
1983.076

### **La Pulperie de Chicoutimi**

Pour l'exposition *La fabrique des monstres*

Présentée du 16 avril au 2 octobre 2016

ARMAND FILION

*Tête de faune*, 1942  
Pierre calcaire  
48 x 19 x 24 cm  
Collection Séminaire de Joliette. Don des  
Clercs de Saint-Viateur du Canada  
2012.148

### **La Galerie d'art du Centre culturel de l'Université de Sherbrooke**

Pour l'exposition *La détermination d'un regard*

Présentée du 7 juin au 7 août 2016

HECTOR DE SAINT-DENYS GARNEAU

*Non titré (cat. n° 21)*, non daté  
Huile sur toile découpée, 42,2 x 48,6 cm  
Don d'Yves La Roque de Roquebrune  
2001.034

HECTOR DE SAINT-DENYS GARNEAU

*Non titré (cat. n° 11)*, non daté  
Huile sur toile découpée, 48,7 x 44,3 cm  
Don d'Yves La Roque de Roquebrune  
2001.035

HECTOR DE SAINT-DENYS GARNEAU

*Non titré (cat. n° 10)*, non daté  
Huile sur toile découpée, 53,6 x 52,7 cm  
Don d'Yves La Roque de Roquebrune  
2001.036

HECTOR DE SAINT-DENYS GARNEAU

*Non titré (cat. n° 4)*, non daté  
Huile sur toile découpée, 51,7 x 60 cm  
Don d'Yves La Roque de Roquebrune  
2001.037

HECTOR DE SAINT-DENYS GARNEAU

*Non titré (cat. n° 53)*, non daté  
Huile sur toile découpée, 48,5 x 62,6 cm  
Don d'Yves La Roque de Roquebrune  
2001.038

HECTOR DE SAINT-DENYS GARNEAU

*Non titré (cat. n° 36)*, non daté  
Huile sur toile découpée, 46,6 x 55,5 cm  
Don d'Yves La Roque de Roquebrune  
2001.039

HECTOR DE SAINT-DENYS GARNEAU

*Non titré (cat. n° 28)*, non daté  
Huile sur toile découpée, 50,3 x 60,3 cm  
Don d'Yves La Roque de Roquebrune  
2001.040

### **Société de développement culturel de Terrebonne**

Pour l'exposition *Vertiges de la folie*

Présentée du 24 juin au 5 septembre 2016

ALONZO DE CINQ-MARS

*Portrait d'Émile Nelligan*, 1930  
Plâtre peint, 18,2 x 18,2 x 0,9 cm  
Don de Claude Lafitte





© Fritz Brandtner, *Autumn* (détail), 1969

#### **Bibliothèque et Archives nationales du Québec, Montréal**

Pour l'exposition *Pierre Ayot. Regard critique*

Présentée du 4 octobre 2016 au 5 mars 2017

PIERRE AYOT

*Regard (du) critique*, 1980

Installation vidéo : bois, plâtre, vidéo et photographie

280 x 180 x 180 cm

Don de Madeleine Forcier

2016.001.1-7

#### **LOCATION D'ŒUVRES**

La collection administrative du Musée d'art de Joliette est offerte en location auprès d'individus et d'entreprises de la région. Cet aspect de la collection assure des revenus modestes, mais réguliers au Musée (1 859,93 \$ pour l'année 2016-2017), tout en faisant rayonner l'institution et en répondant à un besoin dans la communauté. Au cours du dernier exercice financier, ce sont 29 œuvres qui ont été louées par deux clients privés et publics.

# Expositions temporaires et projets

---

## STÉPHANE GILOT

*Le catalogue des futurs*

Du 26 février au 4 septembre 2016

Production : Musée d'art de Joliette

Artiste : Stéphane Gilot

Commissaire-artiste : Stéphane Gilot

Co-commissaire : Marie-Claude Landry

Conçue dans le contexte d'une résidence de recherche (de 2012 à 2015), de la fermeture à la réouverture du MAJ, l'exposition proposait une réflexion générale sur le musée. Le MAJ était non seulement le sujet de l'exposition, mais de manière plus radicale encore, l'artiste s'est attaché à le reconstruire par l'intermédiaire d'installations architecturales inédites, à travers lesquelles le visiteur était invité à circuler. Ce projet s'inscrivait dans une logique autoréflexive qui rejouait, réfléchissait, redécouvrait, mais inventait également l'histoire du MAJ, que ce soit en le projetant dans le futur à l'aide d'une maquette, en construisant à l'échelle 1 : 0,5 l'auditorium qui occupait le sous-sol en 1976, ou encore en redéfinissant l'usage de ses collections avec la création d'une exposition dans un pavillon construit pour l'exposition temporaire. Présentée sur une période de six mois, *Le catalogue des futurs* est ainsi devenue le terrain d'une recherche vivante dont les traces des différentes interventions se transformaient en composantes de l'exposition.

Cette exposition, marquée par une multitude de collaborations, a permis de proposer différentes expériences aux visiteurs. Favorisant l'approche pluridisciplinaire, Stéphane Gilot a lui-même choisi la programmation avec des interventions artistiques éclectiques.

Volet 1 de l'exposition — du 26 février au 29 mai 2016

Volet 2 de l'exposition — du 4 juin au 4 septembre 2016

## COLLOQUE ORGANISÉ PAR LE CIÉCO

Le retour des collections/  
*Collections, they are back!*

19 mars 2016

## PERFORMANCE DE SOPHIE BRETON

*La Routine*

8 mai 2016

Apparaissant déjà dans une vidéo présentée dans *Le Catalogue des futurs*, Sophie Breton, artiste chorégraphe et interprète, était une nouvelle fois invitée par Stéphane Gilot pour livrer une performance en public, au cœur de l'exposition. Réinterprétant la chorégraphie captée dans la vidéo, Sophie Breton a choisi de montrer la préparation nécessaire à la performance physique.







## PERFORMANCE DE BELINDA CAMPBELL

*Le décatalogue*

15 mai 2016

Pour cette seconde performance, Belinda Campbell, artiste multidisciplinaire qui allie performance vidéo, musique, dessin et poésie, a donné vie à un personnage énigmatique grandement inspiré par l'iconographie de l'exposition. Certains éléments ont ainsi été intégrés, prédigérés et digérés, se transformant en sons, partitions et images reconfigurées.

## PERFORMANCE DE K.G. GUTTMAN

*L'Inventaire*

22 mai 2016

La recherche artistique de k.g. Guttman mêle chorégraphie, vidéo, dessin, installation, photo et intervention *in situ*. À l'occasion de sa performance dans l'exposition de Stéphane Gilot, l'artiste a ouvert une réflexion sur les collections et, plus particulièrement, sur la notion d'inventaire.

## RÉSIDENCE DE RECHERCHE DE CLARA FUREY ET DE PETER JASKO

Du 14 au 19 juin 2016

Dans le cadre de l'exposition-laboratoire de Stéphane Gilot, l'artiste chorégraphe Clara Furey a réalisé une résidence de recherche en danse contemporaine avec son invité Peter Jasko.

## PERFORMANCE DE CLARA FUREY ET DE FRANCIS DUCHARME

*The Dead Room*

13 octobre 2016

Lors d'une performance dans la salle d'exposition permanente du MAJ, Clara Furey, accompagnée par Francis Ducharme, a choisi de présenter le fruit de sa résidence de recherche menée en juin 2016 dans l'exposition de Stéphane Gilot.

## RÉSIDENCE-PERFORMANCE DE CAROLINE BOILEAU

Du 3 au 7 août 2016

Première dans l'histoire du MAJ, la résidence-performance de Caroline Boileau s'est déroulée sur une période de quatre nuits et cinq jours au sein même de l'exposition de Stéphane Gilot et dans différents espaces du MAJ. Inspirée par le roman de Casares, *L'invention de Morel*, Caroline Boileau altérait son comportement, dépendamment du jour et de la nuit, testant ses limites et déroutant les visiteurs.

## PATRICK BERNATCHEZ

*180°* et *Piano orbital n°1*

Du 4 juin au 4 septembre 2016

Production : Musée d'art de Joliette

Artiste : Patrick Bernatchez

Commissaire : Marie-Claude Landry

Le film *180°* de Patrick Bernatchez met en scène un pianiste interprétant une sonate du compositeur belge Guillaume Lekeu (1870-1894) dans une salle de spectacle vide aux lumières tamisées. Le déplacement de la caméra dévoile après un certain temps que le musicien et son instrument sont en fait renversés dans l'espace, en suspension. Résultat d'une recherche initiée en 2010 par l'artiste, à travers le corpus intitulé *Lost in Time* (2009- ) et plus particulièrement à travers la série d'explorations sonores *Piano orbital*, cette suite d'expériences pianistiques repose sur la retranscription des notes d'une composition, renversées à différents degrés (90°, 180° et 270°) et transposées sur de nouvelles portées.









## PIERRE AYOT

*Femmes de toilettes*

Du 23 août 2016 au 4 juin 2017

Artiste : Pierre Ayot

Commissaire : Marie-Hélène Foisy

Récemment acquise par le MAJ (2016), l'installation ludique *Femmes de toilette* (1979-1980) de Pierre Ayot a trouvé une place pour le moins originale puisqu'elle a été présentée dans les toilettes pour femmes du 3<sup>e</sup> étage du Musée, pendant six mois. Dans cette installation, l'artiste revisite le procédé de représentation du trompe-l'œil, thème récurrent dans sa démarche, avec une mise en scène inusitée. Le travail d'Ayot s'attache à bousculer les fondements de l'art de son temps et à le désacraliser. En ce sens, l'œuvre de Pierre Ayot révèle une leçon politique exceptionnelle sur la fonction de l'art dans la société.

## AN TE LIU

*White Dwarf*

Du 26 février au 4 septembre 2016

Artiste : An Te Liu

Commissaire : Jean-François Bélisle

L'imposante installation *White Dwarf* de l'artiste An Te Liu a été exposée au MAJ de février à septembre 2016. L'énorme sphère composée d'une multitude d'objets électroniques obsolètes était présentée en suspension dans le hall Famille Jacques Martin. Le titre et la forme de l'œuvre font référence aux résidus d'étoiles mortes. Par cette métaphore, l'artiste évoque notre culture de la consommation et la rapidité avec laquelle nous nous délestons de toutes choses.

## MARCEL BARBEAU

*Vibrato*

Du 1<sup>er</sup> octobre 2016 au 8 janvier 2017

Production : Musée d'art de Joliette

Artiste : Marcel Barbeau

Commissaire : Marie-Hélène Foisy

Le MAJ souhaitait rendre hommage à Marcel Barbeau, grand peintre et sculpteur québécois récemment disparu, dans une exposition qui retraçait les moments-clés de sa période « new-yorkaise », un moment effervescent où l'artiste a exploré les possibilités de la couleur et de l'art optique. Réalisée à partir des œuvres de la collection permanente du MAJ, l'exposition plongeait les visiteurs dans l'univers éclaté et coloré de Marcel Barbeau.

## YAN GIGUÈRE

*Croisements*

Du 8 octobre 2016 au 8 janvier 2017

Production : Musée d'art de Joliette

Artiste : Yan Giguère

Commissaire : Marie-Claude Landry

Le MAJ présentait à l'automne 2016 une exposition majeure de l'artiste Yan Giguère, dont la pratique est caractérisée par la mise en espace foisonnante de photographies de divers formats. L'artiste y proposait l'intégralité de ses trois principales séries : *Choisir* (2007), *Attractions* (2009) et *Visites libres* (2013), en plus de présenter un corpus d'œuvres inédites issues de son travail le plus récent. Il s'agissait de la première exposition de Yan Giguère dans un musée. Cet événement a été souligné par le lancement d'une publication monographique d'envergure jouant, sur papier, ses installations photographiques. Cette publication est composée de trois essais écrits par Valérie Litalien, Sylvain Campeau et Marie-Claude Landry.

## CHARLES STANKIEVECH

*Timbral*

Du 8 octobre 2016 au 8 janvier 2017

Artiste : Charles Stankieveh

Commissaire : Jean-François Bélisle

À l'occasion de la rentrée culturelle 2017, l'artiste canadien reconnu internationalement, Charles Stankieveh, exposait son œuvre *Timbral* (2007) au MAJ. L'installation composée d'une sculpture et d'une projection vidéo, fait référence à un épisode de la vie du compositeur de musique contemporaine Giacinto Scelsi (1905-1988) qui, lors d'un internement en institut psychiatrique, aurait fait la découverte du timbre sonore. Cette œuvre a été réalisée à la suite d'une résidence de recherche *in situ* à Venise et a été présentée à la 10<sup>e</sup> Biennale d'architecture de cette même ville.

## KELLY RICHARDSON

*Orion Tide*

Du 21 janvier au 30 avril 2017

Artiste : Kelly Richardson

Commissaire : Jean-François Bélisle

Kelly Richardson investissait à l'hiver 2017 la salle Harnois Groupe pétrolier du MAJ pour un projet vidéo notamment présenté lors de la Biennale de Montréal, en 2014. La singularité de la vidéo de Kelly Richardson réside dans la multitude des sources qu'elle emploie. Inspirée par la science-fiction et les paysages romantiques du XVIII<sup>e</sup> siècle, elle mêle des images de paysages terrestres existants auxquels elle intègre, par un montage judicieux, des extraits documentaires et des effets numériques. Les vidéos créées renvoient le spectateur à des images d'origine incertaine et ambiguë par la familiarité qu'elles dégagent, mais aussi perturbantes et envoûtantes.







## NORMAND FORGET

*Retracer*

Du 28 janvier au 30 avril 2017

Production : Musée d'art de Joliette

Artiste : Normand Forget

Commissaire : Émilie Ruiz

À travers cette exposition, le MAJ souhaitait rendre hommage à l'artiste Normand Forget, récemment disparu. Humaniste et écologiste engagé, il a laissé dans la région une trace importante, tant par ses œuvres que par son implication dans le milieu artistique. Normand Forget était un membre actif de la communauté lanauoise et un être d'exception apprécié de tous. C'est dans la perspective d'honorer l'artiste et l'homme que le MAJ a choisi de présenter, en étroite collaboration avec sa famille, une sélection des œuvres les plus emblématiques de son parcours. Les multiples formes de la démarche de Normand Forget étaient évoquées à travers des œuvres picturales, sculpturales et des documents d'archives inédits.

## MARION WAGSCHAL

*Colossus*

Du 4 février au 30 avril 2017

Production : Musée d'art de Joliette

Artiste : Marion Wagschal

Commissaire : Marie-Claude Landry

L'exposition de Marion Wagschal mettait l'accent sur un corpus récent de peintures (2008-2016) ainsi que sur la présentation d'une sélection de dessins inédits et de grands formats. Ayant pour point de départ un autoportrait monumental intitulé *Colossus* (2016), cette exposition, tout comme cette dernière œuvre, traitait, d'un point de vue existentiel, des tensions perpétuelles entre les forces de la vie et de la mort. L'esthétique réaliste aux accents expressionnistes qui singularisent la production de Wagschal, marquée par des représentations de portraits et de scènes de la vie domestique, s'affirmait dans cette exposition, dans toute sa monumentalité physique et conceptuelle. Ainsi, les thèmes de la vieillesse du corps et de la fatigue de l'âme, de la force de la vie à l'aube de la mort ou encore des souvenirs de la petite enfance bercée par les contes fantastiques, y étaient manifestes et attestaient de la grande lucidité et de la virtuosité de cette peintre canadienne d'exception.

## LOUIS COMTOIS

*Constructions dynamiques*

Du 4 février au 30 avril 2017

Production : Musée d'art de Joliette

Artiste : Louis Comtois

Commissaire : Marie-Hélène Foisy

Le nouvel aménagement des espaces publics destiné à la présentation d'œuvres de la collection était inauguré à l'hiver 2017 avec la présentation de quelques œuvres de Louis Comtois. Dans ces œuvres rigoureusement construites, les champs de couleurs chaudes et froides se juxtaposent dans ce qui semble être un instant de déséquilibre momentané. En ressort un effet de tension dynamique qui demande un certain engagement du spectateur.

# Publications

---

## Monographie

### *Yan Giguère. Croisements*

Première publication monographique dédiée à l'œuvre de l'artiste montréalais Yan Giguère qui rejoue, sur papier, ses installations photographiques. Éditée dans le cadre de l'exposition présentée au MAJ du 8 octobre 2016 au 8 janvier 2017.

Auteurs : Sylvain Campeau, Marie-Claude Landry et Valérie Litalien, avec une préface de Jean-François Bélisle

260 pages, 244 reproductions de photos et 3 textes originaux

Tirage : 500 exemplaires

## Brochures

### *Stéphane Gilot. Le catalogue des futurs*

Brochure d'accompagnement pour l'exposition *Stéphane Gilot. Le catalogue des futurs*. La brochure a été réalisée par Marie-Claude Landry, co-commissaire de l'exposition.

Version française et version anglaise, 38 pages

### *Marcel Barbeau. Vibrato*

Publication accompagnant l'exposition *Marcel Barbeau. Vibrato*. Le dépliant a été réalisé par Marie-Hélène Foisy, commissaire de l'exposition.

Version française et version anglaise, 5 pages

### *Yan Giguère. Croisements*

Brochure d'accompagnement pour l'exposition *Yan Giguère. Croisements*. La brochure a été réalisée par Marie-Claude Landry, commissaire de l'exposition.

Version française et version anglaise, 14 pages

### *Normand Forget. Retracer*

Brochure d'accompagnement pour l'exposition *Normand Forget. Retracer*. La brochure a été réalisée par Émilie Ruiz, commissaire de l'exposition.

Version française et version anglaise, 14 pages

### *Marion Wagschal. Colossus*

Brochure d'accompagnement pour l'exposition *Marion Wagschal. Colossus*. La brochure a été réalisée par Marie-Claude Landry, commissaire de l'exposition.

Version française et version anglaise, 22 pages

## Autre

### *Une histoire à raconter*

Ouvrage de bandes dessinées qui a vu le jour avec le programme de persévérance scolaire *Un scénario de succès* (3<sup>e</sup> édition). Spécialement conçu pour les jeunes de 12 à 17 ans, ce projet visait la création complète d'un fanzine collectif, autopublié et autoédité par des élèves impliqués dans toutes les étapes de réalisation du projet. 91 pages.

Direction : Joseph Baril, Annick Deblois

Auteurs : 35 jeunes de 12 à 17 ans de la région de Lanaudière fréquentant les écoles secondaires Pierre-de-Lestage (Berthierville), Thérèse-Martin (Joliette) et Joliette High School (Joliette)

# Éducation

## ÉDUCATION

### Actions culturelles

Dans sa volonté d'élargir ses publics, le MAJ organise différentes activités de médiation visant à faciliter l'accès aux arts visuels. Ces nombreuses actions comptent des rencontres-causeries en compagnie d'artistes et de commissaires, des conférences, des projections de films et des concerts. Elles sont conçues et réalisées en fonction des expositions présentées et pour différents types de public aux besoins variés. Ces actions de médiation adaptées permettent au MAJ de créer des liens essentiels avec la population, faisant ainsi de l'institution un lieu de rencontre pour la communauté.

### Actions culturelles — Public jeunesse

Activités s'adressant aux jeunes (entre 0 et 16 ans) ainsi qu'à leur famille. Le Musée offre aux familles et aux jeunes des activités spéciales au cours desquelles ils peuvent redécouvrir les expositions permanentes et temporaires, réaliser des projets artistiques originaux de qualité et s'approprier les espaces du Musée.

*Matinées créatives*, ateliers de création

*Vincent et moi*, lecture publique et atelier de création en compagnie d'A voix haute

*5@7 Découverte*, en compagnie des guides-bénévoles du Musée d'art de Joliette

Spectacle *Che si Che no*, à l'occasion du Festival Petits Bonheurs, en collaboration avec le Centre culturel de Joliette

*Visite parents/bébés*, à l'occasion du Festival Petits Bonheurs, en collaboration avec le Centre culturel de Joliette

*Le MAJ en fête*, visites commentées, ateliers de création, dans le cadre du programme des Fêtes de quartier de la Ville de Joliette

*La fête nationale*, atelier de création : Fête nationale au Parc Louis-Querbes à Joliette, Ville de Joliette — Hors-mur

*Activité de création*, au Festival Mémoire et Racines, Saint-Charles-Borromée — Hors-mur

*Matinées créatives* et visites commentées — Journées de la culture

Spécial *Mission Pirate!* à l'occasion de l'Halloween

*Matinées créatives* en compagnie de Justine Venne-Beaulieu, enseignante à l'école de ballet Francyn Coutu, à l'occasion des *50 jours de la danse*

*Matinées créatives* en compagnie de Renée Ledoux, photographe, dans le cadre de l'exposition *Yan Giguère. Croisements*

*Matinées créatives* en compagnie de Véronique Louppe, dentelière, dans le cadre des Marchés de Noël de Joliette

*Matinées créatives : Initiation au tricot et fabrication de cartes de Noël inspirées de l'œuvre de Marcel Barbeau* — Conseil de la relève, en collaboration avec la boutique Il était une fois

*Lecture de contes* en compagnie de la conteuse Marie-Josée Blais, à l'occasion du Festi-Glace de la MRC de Joliette

*L'Herbier des Fées*, lecture théâtrale — Semaine de relâche du Musée d'art de Joliette

*Yoga créatif*, en compagnie du Centre Soi — Semaine de relâche du MAJ

*Jardiner en hiver*, en collaboration avec la Maison et jardins Antoine-Lacombe — Semaine de relâche du MAJ

*Party Monstre!*, lancement du nouveau parcours jeunesse *Gouache* — Semaine de relâche du MAJ



*Matinées créatives* en compagnie de Sandra Brault, illustratrice, dans le cadre de l'exposition de *Marion Wagschal. Colossus*

### **Actions culturelles – Grand public**

Activités s'adressant aux adultes et aux aînés. Le Musée offre à ce public des cours, conférences, concerts, projets, voyages, visites commentées et projections de films. Les participants peuvent ainsi redécouvrir les expositions permanentes et temporaires, réaliser des projets artistiques originaux de qualité et s'approprier les espaces du Musée.

Performance *Capteurs de mouvement*, danse et dessin en direct, en compagnie de l'artiste Francis Desharnais et de la chorégraphe Julie Pilon (Danse Clandestine)

*Voyage culturel* à Montréal, visites d'ateliers d'artistes, en compagnie d'Anne-Marie Dubois, historienne de l'art – Hors-mur

*Voyage culturel* au MNBAQ, visites des expositions *Passion Privée* (printemps 2016) et *Les coups de cœur du Pavillon Lassonde* (automne 2016)

*Voyage culturel* au MBAC, visite de l'exposition *Élisabeth Louise Vigée Le Brun* – Hors-mur

*Voyage culturel* au MBAM et au Musée McCord, visites des expositions *Marc Chagall et William Notman* – Hors-mur

Visite commentée autour de l'exposition permanente *Les îles réunies*

Médiation autour de l'exposition *Stéphane Gilot. Le catalogue des futurs* en compagnie de l'artiste Stéphane Gilot

Visite commentée autour de l'exposition *Marcel Barbeau. Vibrato*

Médiation autour de l'exposition *Marcel Barbeau. Vibrato* en compagnie de la commissaire de l'exposition, Marie-Hélène Foisy, conservatrice des collections du MAJ

Visite commentée autour de l'exposition *Yan Giguère. Croisements*

Visite commentée autour de l'exposition *Charles Stankieveh. Timbral*

Visite commentée autour de l'exposition *Normand Forget. Retracer*

Médiation autour de l'exposition *Normand Forget. Retracer* en compagnie de l'historienne de l'art Maryse Chevrette et de Denise Bouchard, amie de longue date de l'artiste et guide-bénévole au MAJ



Visite commentée autour de l'exposition *Marion Wagschal. Colossus*

Médiation autour de l'exposition *Marion Wagschal. Colossus* en compagnie de l'artiste

Visite commentée autour de l'exposition *Kelly Richardson. Orion Tide*

*Visites pré-concerts*, à l'occasion du Festival de Lanaudière

*Ateliers de yoga*, en collaboration avec le Centre Soi, Joliette

Concert *Akousma@Lanaudière*, à l'occasion du Festival de Lanaudière

Concert *Jocelyne Roy. L'art de la flûte*, à l'occasion du Festival de Lanaudière

Performance *Zogma*, à l'occasion de la semaine de la danse de la Ville de Joliette

Performance de Clara Furey et Peter Jasko, dans le cadre d'un prolongement d'un 5@7 du MAJ

Performance du Chœur du Musée d'art de Joliette : *En avant la musique*, à l'occasion des Journées de la culture

*Création d'une vidéodanse*, en compagnie de la danseuse Annie-Claude Coutu-Geoffroy, à l'occasion des Journées de la culture

Conférence Grand prix Desjardins de la culture par Véronique Loupe, en collaboration avec Culture Lanaudière

Conférence Grand prix Desjardins de la culture par Patricia Bellerose, en collaboration avec Culture Lanaudière

Lecture publique de Valérie Litalien, dans le cadre de l'exposition *Yan Giguère. Croisements*

Projection du film *Marcel Barbeau, libre comme l'art*, dans le cadre de l'exposition *Marcel Barbeau. Vibrato*

Rencontre-causerie en compagnie de Ninon Gauthier et Andréanne Roy, historiennes de l'art, et Marie-Hélène Foisy, conservatrice des collections du MAJ, dans le cadre de l'exposition *Marcel Barbeau. Vibrato*

Projections de vidéodanses, à l'occasion des 50 jours de la danse

Répétitions publiques du Chœur du Musée d'art de Joliette

Atelier avec modèles vivants, dirigé par Ghislaine Beaufort

*Une heure, une œuvre : Nechtiger Tog* de Marion Wagschal, en compagnie d'un guide-bénévole du MAJ

Conférence *L'art public dans l'œuvre de Normand Forget*, en compagnie de Maryse Chevrette, historienne de l'art

Soirée de poésie en compagnie de Bouc Productions, dans le cadre d'un prolongement d'un 5@7 du MAJ

*Une heure, une œuvre : William Brymner*, à la Maison et jardins Antoine-Lacombe — Hors-mur

Conférence Grands prix Desjardins de la culture par Émilie Leblanc-Kromberg, en collaboration avec Culture Lanaudière

### Actions éducatives — Public scolaire

Le Musée offre aux groupes communautaires et scolaires du primaire, du secondaire et du collégial, des visites, des activités thématiques ainsi que des ateliers de création en lien avec son exposition permanente et ses expositions temporaires. Les projets sont réalisés en fonction des exigences du Programme de formation de l'école québécoise du ministère de l'Éducation, mais aussi selon les besoins spécifiques des enseignants/professeurs. Le Musée offre des activités visant également la promotion de la persévérance scolaire auprès des jeunes du primaire au collégial. Ces activités peuvent avoir lieu à l'intérieur ou à l'extérieur du MAJ et sont réalisées en partenariat avec le milieu scolaire. Le MAJ a aussi créé, il y a quelques années, son propre camp de jour dédié à l'art.

*Un été en art*, camp de jour du MAJ — MRC de Joliette, Caisse Desjardins de Joliette

*Un été en art : camp ado*, camp de jour du MAJ — MRC de Joliette, Caisse Desjardins de Joliette

Vernissage *Un été en art*, présentation des œuvres des campeurs — MRC de Joliette, Caisse Desjardins de Joliette

Ateliers de création et visites commentées autour de l'exposition *Les îles réunies*

Ateliers de création et visites commentées autour de l'exposition *Stéphane Gilot. Le catalogue des futurs*

Ateliers de création et visites commentées autour de l'exposition *Marcel Barbeau. Vibrato*

Ateliers de création et visites commentées autour de l'exposition *Yan Giguère. Croisements*

Ateliers de création et visites commentées autour de l'exposition *Normand Forget. Retracer*

Ateliers de création et visites commentées autour de l'exposition *Marion Wagschal. Colossus*

Ateliers de création et visites commentées — Hors-mur

Activité de fabrication de livres sans mots : *Livres illisibles*

Activité de fabrication de décorations de Noël s'inspirant de l'exposition de *Marcel Barbeau. Vibrato, Constellation, Livres d'artiste* et *Totem*.

### Activités éducatives — Persévérance scolaire

*Odysée 20*, vernissage et exposition des finissants inscrits au programme Arts visuels du Cégep régional de Lanaudière à Joliette

Journée d'accueil des étudiants du programme Arts visuels du Cégep régional de Lanaudière à Joliette

*Conseil de la relève*. Ce projet est une initiation originale du MAJ qui vise le développement de la conscience citoyenne des jeunes Lanaudois. 13 élèves de 6<sup>e</sup> année provenant d'écoles ciblées se réunissent deux fois par mois pour développer une activité culturelle s'adressant à toute la famille.

École des Prairies (Notre-Dame-des-Prairies),  
École Notre-Dame-de-la-Paix (Saint-Ambroise-de-Kildare)  
et École J.-A.-Papineau (Joliette)

Activités de Noël organisées par le Conseil de la relève, visites coups de cœur, initiation au tricot, atelier de fabrication de cartes de Noël et bien plus

*Poésie visuelle*. Dans le cadre d'un programme créé par le MAJ, en collaboration avec le Secrétariat à la politique linguistique du MCC et le Centre multiservice des Samares, 25 élèves du programme de la francisation ont été initiés, grâce à divers ateliers, à la poésie et aux arts visuels. Ces ateliers de deux heures chacun étaient agrémentés de rencontres avec divers spécialistes provenant des domaines littéraire et artistique, de façon à encadrer et à guider les participants dans toutes les étapes de création et de publication d'un livre d'artiste.

*Célébration de la Poésie visuelle*, lancement et lectures publiques des livres d'artistes réalisés dans le cadre du projet *Poésie visuelle*

*Journée carrière*. En collaboration avec le Cégep régional de Lanaudière à Joliette, présentation de différents métiers liés au monde muséal auprès d'un public jeunes adultes provenant du Cégep.

### Activités éducatives — Groupes communautaires

Activités pour tous les âges produites par le MAJ et réalisées en partenariat avec des organismes communautaires de Lanaudière.

*Les Impatients*, série d'ateliers d'art semi-dirigés par un artiste de la relève et offerts à des personnes aux prises avec des troubles de santé mentale.

### CERTIFICATION OR POUR LE MAJ

Le Musée est certifié OR par OSER-JEUNES, un programme du Comité régional pour la valorisation de l'éducation. Cette certification témoigne de la contribution du MAJ à la réussite scolaire des jeunes et de ses efforts soutenus pour favoriser la conciliation travail-études.

### STATISTIQUES

Nombre d'heures de bénévolat  
1 559 heures

Nombre d'Impatients  
25

Nombre d'élèves en visite  
3 918

Nombre de visites guidées pour le grand public  
73

Nombre de formations pour les guides-bénévoles  
12

Nombre de Matinées créatives  
36

Nombre d'heures d'activités artistiques et culturelles au camp de jour  
293 heures

Scénarios de visite  
10

Places gratuites au camp de jour offertes à des enfants issus de familles défavorisées de la MRC de Joliette  
45

Nombre de semaines de camp de jour  
9



© Musée d'art de Joliette

Nombre de guides-bénévoles  
25

Nombre de participants d'âge scolaire en visite (primaire,  
secondaire, collégial et université)  
3 918

Nombre de participants adultes en visite (aînés et  
associations, etc.)  
392

Nombre d'enfants qui ont participé à nos activités d'action  
culturelle  
1 323

Nombre d'adultes (aînés et associations) qui ont participé à  
nos activités d'action culturelle  
1 550

Nombre d'heures d'actions culturelles  
366 h

Nombre d'heures de programmes éducatifs  
745 h

# Communications

---

En 2016-2017, la visibilité du Musée d'art de Joliette dans les médias traditionnels et numériques s'est accrue. Les activités du Musée ont fait l'objet de plus de 140 publications dans les médias, parmi lesquels nous comptons :

La Presse +  
Le Devoir  
Le Journal de Montréal  
Journal Métro  
Le Huffington Post Québec  
Radio-Canada  
ICI Radio-Canada Première  
ICI ARTTV  
Télé-Québec  
La Fabrique culturelle  
Canadian Art  
L'Action  
Le Journal de Joliette  
L'Hebdo Rive Nord  
M 103,5 FM  
Bible urbaine

## SITE INTERNET DU MUSÉE

34 426 utilisateurs uniques  
Plus de 165 000 pages vues

## FACEBOOK

4 235 mentions « J'aime » sur la page du MAJ en date du 31 mars 2017

4 099 abonnés

## INSTAGRAM

Les publications du MAJ ont été vues 39 497 fois au cours de l'année, et ce, par 28 644 comptes uniques.

4 455 mentions « J'aime »

## TWITTER

3 791 visites de la page du MAJ

94 695 vues

## INFOLETTRE

23 % hausse du taux d'abonnés pour un total de 3 302 abonnés (le 31 mars 2017)

41 % de taux d'ouverture

## QUELQUES IMPRESSIONS DES JOURNALISTES

« Le Musée d'art de Joliette (MAJ) éblouit les amateurs par son architecture et ses 8 500 œuvres d'art. Il propose une programmation variée et plusieurs activités pour les gens d'affaires. »

Julie Roy, « Des salles à l'heure techno », La Presse +, 21 septembre 2016.

« Pas question de se déplacer dans la métropole quand les centres d'exposition régionaux en offrent tout autant pour les amateurs d'art local, international, classique ou contemporain. »

Lili Mercure, « Sorties, expositions — Orion Tide », Bible urbaine, 21 février 2017.

## QUELQUES IMPRESSIONS DU PUBLIC

« Such a perfect place, the balance between architecture and art is amazing. Thank you for your warm welcome ! »

@silicongirl sur la page Instagram du Musée d'art de Joliette

« Une architecture moderne et une programmation attirante. Un lieu qui donne le goût de l'art. »

Audrey Fontaine Laflamme sur Google



# Les équipes du MAJ

---

Depuis sa fondation en 1967, le MAJ est reconnu localement et à travers le Québec pour la force de ses équipes. Grâce au dévouement et à la compétence de ces dernières, le MAJ a pu offrir à ses visiteurs en 2016-2017 une programmation extrêmement riche et diversifiée, des services éducatifs innovants et à l'écoute des besoins de la clientèle, ainsi qu'un service aux visiteurs personnalisé et attentionné. En tout, c'est plus d'une centaine d'individus qui ont su maintenir et développer cette réputation d'excellence qui rayonne sur un territoire des plus vastes. Ces individus forment quatre groupes au sein de la grande famille du MAJ : les employés, les bénévoles, les administrateurs et les partenaires du Musée.

## LES EMPLOYÉS

L'équipe permanente du Musée est constituée d'une vingtaine d'employés réguliers qui accueillent sporadiquement des employés contractuels rattachés à des projets. En tout, ce sont 66 personnes qui ont été employées par le Musée à un moment ou à un autre au cours de l'année. Toutes ont contribué à la réussite du MAJ et toutes ont su trouver leur voie au sein d'un organisme qui a fixé comme priorité la qualité des relations avec les visiteurs. En début d'année, les défis étaient de taille : manque de ressources financières, haut taux de roulement du personnel et programmation non déterminée. Douze mois plus tard, c'est avec une grande fierté que tous regardent le travail accompli et les succès obtenus.

Kathleen Albert  
Catherine Archambault  
Olivier Auger  
Joseph Baril  
Jessica Barthe  
Anaïs Beauchemin-Hétu  
Jean-François Bélisle  
Karine Boivin  
Isabel Boucher  
Félix Brisset  
Gérard Brisson

Odile Brunelle Beauchemin  
Ariane Bujold  
Ariane Cardinal  
Gabrielle Coulombe  
Jean-F. Dampousse  
Annick DeBlois  
Charlie-Janne Denommé  
Jonathan Desroches  
Annie-Claude Dubé  
Alexandre Ducharme  
Annie-Pier Dufort  
Maxime Dupuis  
Naomi Durand-Crotty  
Elaine Fafard-Marconi  
Marion Fauvel  
Marie-Hélène Foisy  
Richard Fortin  
Joël Fortin-Lebel  
Nathalie Galego  
Annie Gauthier  
Laurie Guillemette  
Line Guillemette  
Maude Hénaire  
Gabriel Henrichon  
Maude Jetté  
Hélène Lacharité  
Noémie Lacoursière  
Marie-Claude Landry  
Andrée-Ann Latour  
Jasmine Laurin  
Mélissa Lecompte  
Christine Lefrancq  
Marie-Florence Lemire-Dubuc  
Véronique Leriche  
Caroline Majeau  
Marion Malique  
Patrick Marin  
Jean-Yann Martel  
Véronique Massé  
Frédéric Neveu  
Éric Paquette  
Stefan Pejicic

Marie-Noëlle Pelletier  
Caroline Pierre  
Frédéric Roberge-Locat  
Naomie Rousseau  
Émilie Ruiz  
Karina Serei  
Alexandre Sergejewski  
Samia Sharnobi  
Nicolas Saint-Amour  
Marianne St-Pierre  
Valérie Thimot-Morin  
Gisèle Villacorta-Murcia  
Audrey Venne

## LES BÉNÉVOLES

Pour leur part, les bénévoles du MAJ constituent une famille de près de 70 personnes. Qu'ils soient guides, adjoints administratifs ou membres de comités, ces bénévoles ont accompli un travail considérable et sont en grande partie responsables de la qualité des liens que le MAJ entretient avec ses publics. Un peu à l'image de premiers répondants, les guides sont souvent le seul lien qui unit les visiteurs provenant de groupes sociaux ou scolaires au MAJ. Tout au cours de l'année, ces visiteurs et les organisateurs de groupes ont louangé la qualité et le professionnalisme de l'accueil du MAJ.

### Les guides

Richard Beaudry  
Pierre Bélanger  
Denise Bouchard  
Rita Brunelle  
André Côté  
Danielle Delangis  
Denise Desjardins  
Nancy Desormeaux  
Ève-Lyne Ducharme  
Gisèle Ducharme





Manon Dufresne  
Monique Filion Forgues  
Josiane Gagnon  
Raymond Gauthier  
Francine Généreux  
Anne-Marie Hébert  
Sophia Hobohm  
Julie Hubert  
Pierrette Lafrenière  
Suzanne Larivière  
Nicole Lavallée  
Louise Malo  
Danielle Mayers  
Sandra Nadeau Paradis  
Marie-Josée Pinard  
Mireille Provencher  
Kathleen Rancourt  
Jeannine Rivest  
Marie Roussin  
Candide Simard  
Richard Smith  
Pierre Théroux  
Josée Thibault  
Lise Turcotte  
Pierre Vincent

**Les bénévoles administratifs et  
de soutien**

James Bélair  
Margo Belzile  
Bertrande Bertrand  
Monique Boisclair  
Diane Cantin  
Claire Comtois  
Benoît Denommé  
Alfred Ducharme  
Renée Gamache  
Benoît Joly  
Agathe Lacharité  
Lise Lalongé  
Béatrice Langevin  
Suzanne Lanthier  
Annie Lefebvre  
Lyn Row Lefevre  
Mélykim Laprade-Noury  
Gaétane Paré  
Lise Payette  
Geneviève Perrin



## Les bénévoles des comités

### Acquisition

François Côté  
Laurier Lacroix  
Cheryl Sim

### Financement — Jeunes philanthropes

Mathieu Brassard  
Amélie Charette  
David Chevette  
Mathieu Fournier  
Kounlayvahn Sundara  
Mélanie Trudel

### Financement — Voyages

Danielle Mayers  
Marie Roussin  
Candide Simard

## LES ADMINISTRATEURS

Les membres du conseil d'administration du MAJ ont joué un rôle extrêmement important au cours de la dernière année. En effet, la situation financière précaire qui résultait des travaux de mise aux normes de l'immeuble et de ses équipements avait occasionné un déficit important. L'ensemble des membres du C.A. a donc été sollicité afin d'aider le directeur général à explorer des pistes de solution telles que la création d'activités-bénéfices et le démarchage auprès de différents ministères provinciaux et institutions financières. Aucune piste n'a été oubliée. Au 31 mars 2017, le C.A. peut se réjouir d'avoir trouvé des solutions financières efficaces et permanentes pour plus de la moitié du montant recherché et d'être en voie de finaliser une entente de financement qui résoudra le reste du déficit accumulé. Simultanément, les membres du C.A. se sont montrés très efficaces à l'intérieur des différents comités consultatifs et dans plusieurs dossiers de gouvernance, de ressources humaines et de vision de développement.

## Les comités du MAJ

Du 1<sup>er</sup> avril au 27 septembre 2016

### Acquisition

Présidente du comité : Ariane De Blois  
François Côté  
Jean-François Bélisle, dg

Laurier Lacroix  
Jean-François Racine  
Cheryl Sim  
Pierre Vincent  
À l'interne : Marie-Hélène Foisy

### Acquisition — Normalisation des dépôts

Président du comité :  
Emmanuel Préville-Ratelle

Jean-François Bélisle, dg  
Nicolas Préville-Ratelle  
Pierre Vincent  
À l'interne : Marie-Hélène Foisy

### Audit

Président du comité : Jacques Brassard  
Luc Beauséjour  
Jean-François Bélisle, dg  
René Martin  
À l'interne : Éric Paquette

### Bâtiment (Maintenance)

Président du comité : Jean-François Bergeron  
Luc Beauséjour  
Jean-François Bélisle, dg  
Yvan Guibault  
À l'interne : Hélène Lacharité

### Financement (Golf)

Président du comité : Yvan Guibault  
Jean-François Bergeron  
Jean-François Bélisle, dg  
René Martin  
Emmanuel Préville-Ratelle  
À l'interne : Responsable du développement

### Financement (Jeunes philanthropes)

Président du comité :  
Emmanuel Préville-Ratelle  
Mathieu Brassard  
Amélie Charette  
David Chevette  
Mathieu Fournier  
Jean-François Bélisle, dg  
Kounlayvahn Sundara  
Mélanie Trudel  
À l'interne : Responsable du développement

### **Financement (Bistro)**

Présidente du comité : Diane Nicoletti

Françoise Boudrias  
Jacques Brassard  
Pierre Vincent

### **Financement (*Membership*)**

Présidente du comité : Ariane De Blois

Jean-François Bélisle, dg  
Jacques Houle  
Emmanuel Préville-Ratelle  
À l'interne : Responsable du développement

### **Financement (Voyages)**

Présidente du comité : Candide Simard

Danielle Mayers  
Marie Roussin  
Pierre Vincent  
À l'interne : Conservatrice à l'éducation

### **Programmation**

Présidente du comité : Ariane De Blois

Jean-François Bélisle, dg  
Denyse Peltier  
Jean-François Racine  
À l'interne : Marie-Claude Landry

### **Recrutement C.A.**

Président du comité :  
Emmanuel Préville-Ratelle

Yvan Guibault  
René Martin

### **Règlements généraux / Gouvernance**

Président du comité :  
Emmanuel Préville-Ratelle

Renée Champagne  
Jean-François Bélisle, dg  
Yvan Guibault  
À l'interne : Gérard Brisson

### **Ressources humaines**

Présidente du comité : Renée Champagne

Jean-François Bélisle, dg  
Yvan Guibault

Diane Nicoletti  
À l'interne : Éric Paquette

### **Les comités du MAJ**

Du 10 novembre 2016 au 31 mars 2017

COMITÉS DÉPENDANTS DU C.A.

#### **Audit**

Président du comité : Jacques Brassard

Luc Beauséjour  
Jean-François Bélisle, dg  
René Martin  
Hélène Binette (observatrice du MCC)

#### **Financement**

Président du comité : Yvan Guibault

Jean-François Bélisle, dg  
Daniel Grégoire  
René Martin  
Emmanuel Préville-Ratelle

#### ***Membership***

Président du comité : Jean-François Racine

Jean-François Bélisle, dg  
Emmanuel Préville-Ratelle

#### **Recrutement C.A.**

Président du comité : Yvan Guibault

Jean-François Bélisle, dg  
Dave Dupuis  
René Martin  
Emmanuel Préville-Ratelle

#### **Règlements généraux / Gouvernance**

Président du comité :  
Emmanuel Préville-Ratelle

Luc Beauséjour  
Jean-François Bélisle, dg

## COMITÉS DÉPENDANTS DE LA DIRECTION GÉNÉRALE

### Acquisition

Président du comité : Jean-François Racine

Jean-François Bélisle, dg  
François Côté  
Laurier Lacroix  
Cheryl Sim

### Normalisation des dépôts (comité mis en dormance)

Président du comité :  
Emmanuel Préville-Ratelle

Jean-François Bélisle, dg  
Nicolas Préville-Ratelle

### Ressources humaines

Président du comité : Dave Dupuis

Jean-François Bélisle, dg  
Emmanuel Préville-Ratelle  
Jean-François Racine

## LES PARTENAIRES

Un musée tel que le MAJ ne saurait exister sans l'appui et le soutien proactif de toute une communauté de partenaires et amis. On pense ici à la Fondation du MAJ, les villes avoisinantes, les organismes financiers (institutions financières, programmes de subventions, fondations et autres) ainsi qu'aux entreprises et individus qui ont prêté main-forte au moment opportun pour continuer à faire avancer le Musée. Plus d'une centaine de partenaires et amis font partie intégrante du Musée d'art de Joliette :

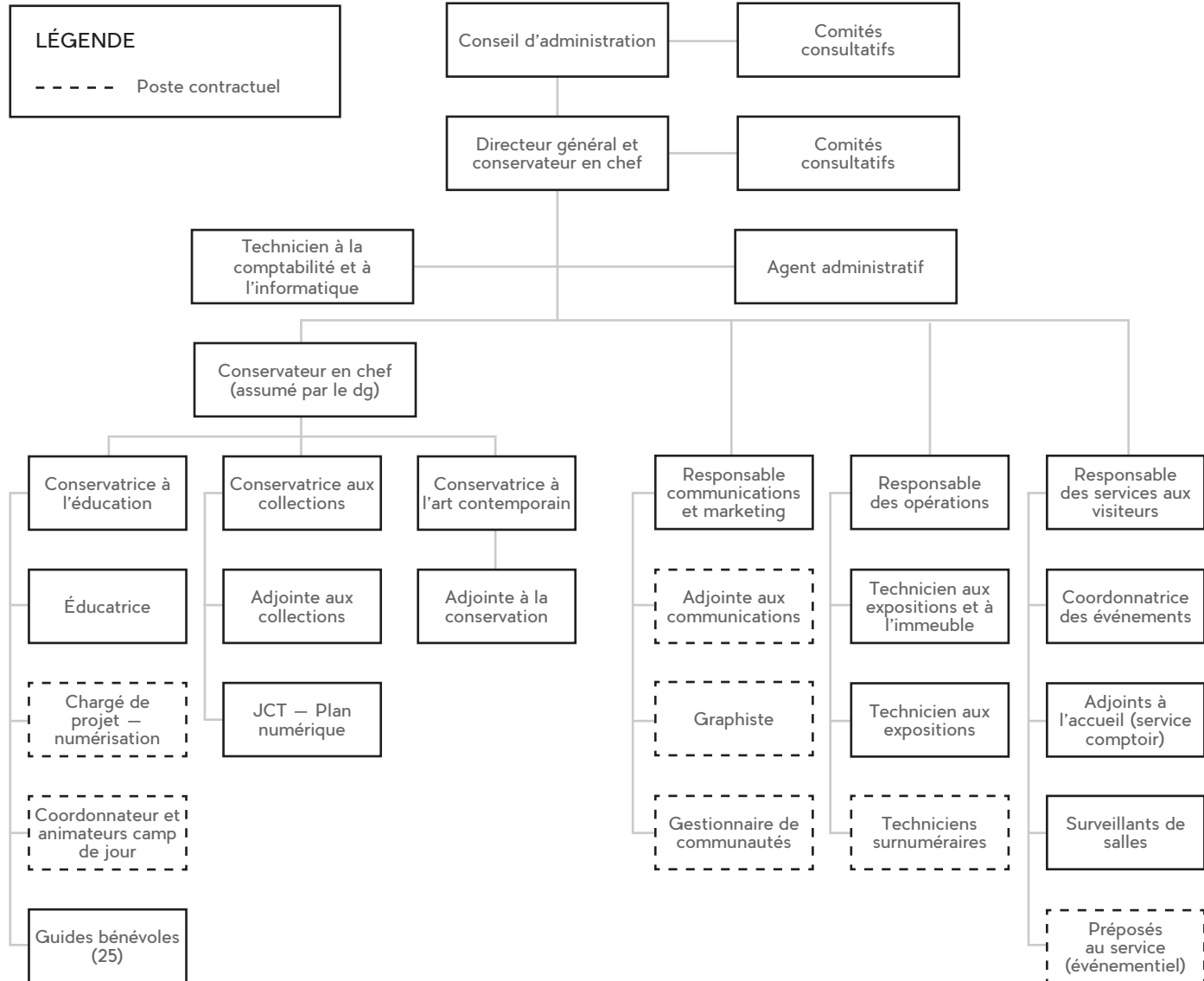
50 jours de la danse  
À voix haute  
ACI Art consultants  
Association des musées canadiens  
Battat Contemporary  
Bergerie de France  
Bibliothèque Christian-Roy  
Bibliothèque et Archives nationales du Québec, Montréal  
Bibliothèque Rina-Lasnier  
Blanko  
Bouc Productions  
Boucher, Champagne, Thiffault inc.  
Boulangerie Saint-Viateur  
Bureau de circonscription de la députée Véronique Yvon



Bureau de circonscription du député Gabriel Sainte-Marie  
 CA traiteur  
 Caisse Desjardins de Joliette  
 Cathédrale de Joliette  
 Cégep régional de Lanaudière à Joliette  
 Centre culturel de Joliette  
 Centre de conservation du Québec  
 Centre local de développement de Joliette  
 Centre multiservices des Samares  
 Centre Soi  
 Chambre de commerce du Grand Joliette  
 Château Joliette  
 Chenelière Éducation inc  
 Choeur du Musée d'art de Joliette  
 Club de golf Montcalm  
 Collection Giverny Capital  
 Commission scolaire des Samares  
 Culture Lanaudière  
 David's Tea  
 Département de psychiatrie du Centre hospitalier  
 régional de Lanaudière  
 École de ballet Francyn Coutu  
 École des Prairies  
 École Monseigneur J.-A-Papineau  
 École Notre-Dame-de-la-Paix  
 Éditions Sémaphore  
 Empreinte Vague  
 Fabrique de la Paroisse de Saint-François-du-Lac  
 Fabrique de la Paroisse de Saint-Paul  
 Festi-Glace  
 Festival & Concours de musique classique de Lanaudière  
 Festival de Lanaudière  
 Festival Mémoire et Racines  
 Fondation Marcel Barbeau  
 Galerie d'art du Centre culturel de l'Université de  
 Sherbrooke  
 Galerie Division  
 Galerie Léonard et Bina Ellen  
 Groupe Mercille inc.  
 Idée clic  
 Il était une fois  
 Imprimerie Lanaudière  
 Intro Sécurité  
 Journées de la culture  
 Kiwi, le centre d'impression  
 L'Épigraphe  
 La Cuisine de Jack  
 La Distinction  
 La Source bains nordiques  
 L'Âtre Bistro  
 Librairie Martin Express  
 Loisir et Sport Lanaudière  
 M 103,5

M ta Région  
 Maison de la culture Villeray-Saint-Michel-Parc-Extension  
 Maison et jardins Antoine-Lacombe  
 Maison Théâtre (réduction aux membres du MAJ)  
 Marché de Noël  
 Métro Plus Bélair  
 Michel Bourgeois  
 Mike Robia  
 MRC de Joliette  
 Municipalité de Crabtree  
 Municipalité de Saint-Ambroise-de-Kildare  
 Municipalité de Saint-Charles-Borromée  
 Municipalité de Sainte-Mélanie  
 Musée d'art contemporain de Montréal (réduction aux  
 membres du MAJ)  
 Musée d'art contemporain des Laurentides (réduction aux  
 membres du MAJ)  
 Musée de la civilisation à Québec (réduction aux membres  
 du MAJ)  
 Musée des beaux-arts de Montréal  
 Musée du Haut-Richelieu  
 Musée ferroviaire canadien, Saint-Constant  
 Musée national des beaux-arts du Québec (réduction aux  
 membres du MAJ)  
 Musée québécois de culture populaire, Trois-Rivières  
 On s'appelle vendredi  
 Opéra de Montréal (réduction aux membres du MAJ)  
 Orchestre métropolitain (réduction aux membres du MAJ)  
 Palais des Glaces  
 Pulperie de Chicoutimi  
 Pur Vodka  
 Ratelle, Ratelle & Associés  
 RéZin  
 Roger Pauzé  
 Roméos Gin  
 Salle Rolland-Brunelle (réduction aux membres du MAJ)  
 Secrétariat à la politique linguistique  
 Service des archives et des documents de l'UQAM  
 Société de développement culturel de Terrebonne  
 Société des musées du Québec  
 Son X Plus  
 Squish  
 Sublime image  
 Théâtre du Nouveau Monde  
 Théâtre Hector-Charland  
 Tourisme Lanaudière  
 Ville de Brive-La-Gaillarde (France)  
 Ville de Joliette  
 Ville de L'Assomption  
 Ville de Mascouche  
 Ville de Repentigny

# Organigramme





# États financiers



**TABLE DES MATIÈRES**

---

RAPPORT DE L'AUDITEUR INDÉPENDANT	1 - 2
RÉSULTATS	3
ÉVOLUTION DE L'ACTIF NET	4
BILAN	5 - 6
FLUX DE TRÉSORERIE	7
NOTES COMPLÉMENTAIRES	8 - 20
RENSEIGNEMENTS COMPLÉMENTAIRES	21 - 24
ANNEXE A - PRODUITS - OPÉRATIONS	
ANNEXE B - PRODUITS - DONS ET COMMANDITES	
ANNEXE C - PRODUITS - SUBVENTIONS	
ANNEXE D - PRODUITS - AMORTISSEMENT DES APPORTS REPORTÉS	
ANNEXE E - CHARGES - ADMINISTRATION	
ANNEXE F - CHARGES - FONCTIONNEMENT	
ANNEXE G - CHARGES - ACTIVITÉS MUSÉOLOGIQUES	
ANNEXE H - CHARGES - ACTIVITÉS BÉNÉFICES	
ANNEXE I - CHARGES - FRAIS DE PROPRIÉTÉ	
ANNEXE J - CHARGES - AMORTISSEMENTS	
ANNEXE K - CHARGES - DÉMÉNAGEMENT DE LA COLLECTION	
ANNEXE L - CAMPAGNE MAJEURE DE FINANCEMENT	
ANNEXE M - ANNULATION D'HONORAIRES PROFESSIONNELS	
ANNEXE N - TAXES À LA CONSOMMATION	





Boucher  
Champagne  
Thiffault Inc.  
Comptables professionnels agréés

## RAPPORT DE L'AUDITEUR INDÉPENDANT

Aux membres,  
**MUSÉE D'ART DE JOLIETTE**

Nous avons effectué l'audit des états financiers ci-joints de l'organisme **MUSÉE D'ART DE JOLIETTE**, qui comprennent le bilan au 31 mars 2017, les états des résultats, de l'évolution de l'actif net et des flux de trésorerie pour l'exercice clos à cette date, ainsi qu'un résumé des principales méthodes comptables et d'autres informations explicatives.

### *Responsabilité de la direction pour les états financiers*

La direction est responsable de la préparation et de la présentation fidèle de ces états financiers conformément aux normes comptables canadiennes pour les organismes sans but lucratif, ainsi que du contrôle interne qu'elle considère comme nécessaire pour permettre la préparation d'états financiers exempts d'anomalies significatives, que celles-ci résultent de fraudes ou d'erreurs.

### *Responsabilité de l'auditeur*

Notre responsabilité consiste à exprimer une opinion sur les états financiers, sur la base de notre audit. Nous avons effectué notre audit selon les normes d'audit généralement reconnues du Canada. Ces normes requièrent que nous nous conformions aux règles de déontologie et que nous planifions et réalisons l'audit de façon à obtenir l'assurance raisonnable que les états financiers ne comportent pas d'anomalies significatives.

Un audit implique la mise en œuvre de procédures en vue de recueillir des éléments probants concernant les montants et les informations fournis dans les états financiers. Le choix des procédures relève du jugement de l'auditeur, et notamment de son évaluation des risques que les états financiers comportent des anomalies significatives, que celles-ci résultent de fraudes ou d'erreurs. Dans l'évaluation de ces risques, l'auditeur prend en considération le contrôle interne de l'entité portant sur la préparation et la présentation fidèle des états financiers afin de concevoir des procédures d'audit appropriées aux circonstances, et non dans le but d'exprimer une opinion sur l'efficacité du contrôle interne de l'entité. Un audit comporte également l'appréciation du caractère approprié des méthodes comptables retenues et du caractère raisonnable des estimations comptables faites par la direction, de même que l'appréciation de la présentation d'ensemble des états financiers.

Nous estimons que les éléments probants que nous avons obtenus sont suffisants et appropriés pour fonder notre opinion d'audit assortie d'une réserve.

.../2

## 2

### Fondement de l'opinion avec réserve

Comme c'est le cas dans de nombreux organismes de bienfaisance, l'organisme tire des produits d'opérations et de dons pour lesquels il n'est pas possible de s'assurer de façon satisfaisante s'ils ont tous été comptabilisés. Par conséquent, notre audit de ces produits s'est limité aux montants comptabilisés dans les livres de l'organisme et nous n'avons pu déterminer si certains redressements auraient dû être apportés aux produits provenant des opérations et des dons, au résultat net et aux flux de trésorerie liés aux activités de fonctionnement pour les exercices clos le 31 mars 2017 et 2016, à l'actif aux 31 mars 2017 et 2016 et à l'actif net au 1<sup>er</sup> avril 2015 et aux 31 mars 2016 et 2017. Nous avons exprimé par conséquent une opinion d'audit modifiée sur les états financiers de l'exercice clos le 31 mars 2017, en raison des incidences possibles de cette limitation de l'étendue des travaux.

#### Opinion avec réserve

À notre avis, à l'exception des incidences des faits décrits ci-dessus dans le paragraphe sur le fondement de l'opinion avec réserve, les états financiers donnent, dans tous leurs aspects significatifs, une image fidèle de la situation financière de l'organisme **MUSÉE D'ART DE JOUETTE** au 31 mars 2017, ainsi que des résultats de ses activités et de ses flux de trésorerie pour l'exercice clos à cette date, conformément aux normes comptables canadiennes pour les organismes sans but lucratif.

#### Observation

Sans assortir notre opinion d'une réserve découlant de cette observation, nous attirons l'attention sur la note 3 des états financiers qui indique que l'organisme a réalisé des pertes d'exploitation en 2017 et présente un déficit net accumulé au 31 mars 2017. Cette situation, conjuguée aux autres questions exposées dans la note 3, indique l'existence d'une incertitude susceptible de jeter un doute sur la capacité de l'organisme à poursuivre son exploitation.

*Douglas Champagne Thiffault Inc.*

par:

*Claude Loiselle, CPA auditeur, CA*

Claude Loiselle, CPA auditeur, CA

Joliette,  
le 7 novembre 2017.

### 3 MUSÉE D'ART DE JOLIETTE RÉSULTATS

EXERCICE TERMINÉ LE 31 MARS 2017

	Fonds des opérations	Fonds des immobilisations	Total 2017	Total 2016
<b>PRODUITS</b>				
Opérations - annexe A	358 218 \$	- \$	358 218 \$	288 514 \$
Dons et commandites - annexe B	86 322	-	86 322	112 710
Subventions - annexe C	858 481	333 055	1 191 536	1 142 222
Amortissement des apports reportés - annexe D	-	625 624	625 624	537 444
	<b>1 303 021</b>	<b>958 679</b>	<b>2 261 700</b>	<b>2 080 890</b>
<b>CHARGES</b>				
Administration - annexe E	265 742	-	265 742	251 881
Fonctionnement - annexe F	75 240	338 494	413 734	452 947
Activités muséologiques - annexe G	832 223	-	832 223	995 596
Activités bénéfiques - annexe H	57 596	-	57 596	45 476
Frais de propriété - annexe I	306 648	-	306 648	249 386
Amortissements - annexe J	-	641 742	641 742	549 852
	<b>1 537 449</b>	<b>980 236</b>	<b>2 517 685</b>	<b>2 545 138</b>
<b>INSUFFISANCE DES PRODUITS (EXPLOITATION)</b>	<b>(234 428)</b>	<b>(21 557)</b>	<b>(255 985)</b>	<b>(464 248)</b>
<b>ÉLÉMENTS EXCEPTIONNELS</b>				
Déménagement de la collection - annexe K	-	-	-	(249 279)
Campagne majeure de financement - annexe L	105 979	-	105 979	(35 768)
Annulation d'honoraires professionnels - annexe M	18 413	-	18 413	-
Taxes à la consommation - annexe N	134 133	-	134 133	(153 300)
	<b>258 525</b>	<b>-</b>	<b>258 525</b>	<b>(438 347)</b>
<b>EXCÉDENT (INSUFFISANCE) DES PRODUITS</b>	<b>24 097 \$</b>	<b>(21 557) \$</b>	<b>2 540 \$</b>	<b>(902 595) \$</b>

## 4

**MUSÉE D'ART DE JOLIETTE**  
**ÉVOLUTION DE L'ACTIF NET**
**EXERCICE TERMINÉ LE 31 MARS 2017**

	Fonds de mise aux normes et rénovations	Fonds d'acquisition	Fonds de dotation	Fonds des opérations	Fonds des immobilisations	Total 2017	Total 2016
<b>SOLDE AU DÉBUT</b>							
Solde déjà établi	(359 736) \$	8 225 \$	10 000 \$	(575 486) \$	162 872 \$	(754 125) \$	148 470 \$
Redressement affecté aux exercices antérieurs - Note	-	-	-	81 156	(81 156)	-	-
<b>SOLDE AU DÉBUT, redressé</b>	<b>(359 736)</b>	<b>8 225</b>	<b>10 000</b>	<b>(494 330)</b>	<b>81 716</b>	<b>(754 125)</b>	<b>148 470</b>
Excédent (insuffisance) des produits	-	-	-	24 097	(21 557)	2 540	(902 595)
Virement - interfonds	-	765	-	(765)	-	-	-
Investissements en immobilisations - note 5	-	-	-	(83 832)	83 832	-	-
Virement inter-fonds	-	-	-	(11 418)	11 418	-	-
Regroupement des fonds	359 736	-	-	(359 736)	-	-	-
Transfert à la Fondation du Musée d'art de Joliette des conventions de gestion des fonds	-	(8 990)	(10 000)	-	-	(18 990)	-
	<b>359 736</b>	<b>(8 225)</b>	<b>(10 000)</b>	<b>(431 654)</b>	<b>73 693</b>	<b>(16 450)</b>	<b>(902 595)</b>
<b>SOLDE À LA FIN</b>	<b>- \$</b>	<b>- \$</b>	<b>- \$</b>	<b>(925 984) \$</b>	<b>155 409 \$</b>	<b>(770 575) \$</b>	<b>(754 125) \$</b>

Note: Corrections interfonds des investissements en immobilisations.

## 5


## MUSÉE D'ART DE JOLIETTE


## BILAN

31 MARS 2017

	Fonds des opérations	Fonds des immobilisations	Total 2017	Total 2016
<b>ACTIF</b>				
<b>COURT TERME</b>				
Encaisse	79 662 \$	- \$	79 662 \$	18 551 \$
Encaisse réservée - note 6	36 421	-	36 421	168 440
Débiteurs - note 7	107 825	20 901	128 726	245 371
Encaissement des subventions à recevoir - note 8	-	397 505	397 505	368 383
Frais imputables au prochain exercice	1 246	-	1 246	1 666
	<b>225 154</b>	<b>418 406</b>	<b>643 560</b>	<b>802 411</b>
<b>LONG TERME</b>				
Subventions à recevoir - note 8	-	9 377 878	9 377 878	9 776 365
Collections - note 9	-	1 000	1 000	1 000
Immobilisations corporelles - note 10	-	12 629 863	12 629 863	13 259 228
Actifs incorporels - note 11	-	29 167	29 167	41 544
	-	<b>22 037 908</b>	<b>22 037 908</b>	<b>23 078 137</b>
	<b>225 154 \$</b>	<b>22 456 314 \$</b>	<b>22 681 468 \$</b>	<b>23 880 548 \$</b>

AU NOM DU CONSEIL D'ADMINISTRATION:

  
Administrateur

  
Administrateur



## MUSÉE D'ART DE JOLIETTE

### BILAN

31 MARS 2017

	Fonds des opérations	Fonds des immobilisations	Total 2017	Total 2016
<b>PASSIF</b>				
<b>COURT TERME</b>				
Emprunt bancaire - note 12	345 000 \$	- \$	345 000 \$	560 215 \$
Créditeurs - note 13	251 093	19 263	270 356	555 106
Apports reportés - note 14	415 045	-	415 045	91 039
Versements de la dette à long terme	-	479 795	479 795	478 155
	<b>1 011 138</b>	<b>499 058</b>	<b>1 510 196</b>	<b>1 684 515</b>
<b>LONG TERME</b>				
Dette à long terme - note 15	-	9 360 742	9 360 742	9 809 649
Apports reportés - note 16	140 000	12 441 105	12 581 105	13 140 509
	<b>140 000</b>	<b>21 801 847</b>	<b>21 941 847</b>	<b>22 950 158</b>
	<b>1 151 138</b>	<b>22 300 905</b>	<b>23 452 043</b>	<b>24 634 673</b>
<b>ACTIF NET (DÉFICIT)</b>				
Fonds de mise aux normes et rénovations	-	-	-	(359 736)
Fonds d'acquisition	-	-	-	8 225
Fonds de dotation	-	-	-	10 000
Investi en immobilisations	-	155 409	155 409	81 716
Non affecté	(925 984)	-	(925 984)	(494 330)
	<b>(925 984)</b>	<b>155 409</b>	<b>(770 575)</b>	<b>(754 125)</b>
	<b>225 154 \$</b>	<b>22 456 314 \$</b>	<b>22 681 468 \$</b>	<b>23 880 548 \$</b>

**7 MUSÉE D'ART DE JOLIETTE**  
**FLUX DE TRÉSORERIE**  
**EXERCICE TERMINÉ LE 31 MARS 2017**

	Fonds des opérations	Fonds des immobilisations	2017	2016
<b>FONCTIONNEMENT</b>				
Excédent (insuffisance) des produits	24 097 \$	(21 557) \$	2 540 \$	(902 595) \$
Éléments n'affectant pas la trésorerie:				
Amortissement des apports reportés	-	(625 624)	(625 624)	(537 444)
Amortissements	-	641 742	641 742	549 852
Amortissement des frais de financement	-	5 930	5 930	5 400
Perte sur radiation de stocks de coffrets	-	-	-	30 000
	24 097	491	24 588	(854 787)
Variation nette des éléments hors caisse du fonds de roulement - note 17	168 230	(1 638)	166 592	(432 468)
	192 327	(1 147)	191 180	(1 287 255)
<b>FINANCEMENT</b>				
Encaissement des subventions au service de la dette - note 8	-	369 365	369 365	434 823
Variation nette de l'emprunt bancaire à court terme	(215 215)	-	(215 215)	378 951
Emprunts à terme	-	500 000	500 000	1 224 966
Remboursement de la dette à long terme	-	(950 547)	(950 547)	(452 104)
Frais de financement	-	(2 650)	(2 650)	-
Apports reportés reçus en espèces	140 000	-	140 000	353 932
Variation nette des immobilisations corporelles à payer	-	-	-	(560 308)
Avances - interfonds	(95 250)	95 250	-	-
	(170 465)	11 418	(159 047)	1 380 260
<b>INVESTISSEMENT</b>				
Acquisition d'immobilisations corporelles - note 18	-	(10 271)	(10 271)	(1 249 172)
Acquisition d'actifs incorporels	-	-	-	(31 488)
Augmentation de l'encaisse réservée	(751)	-	(751)	(1 092)
Encaissement autorisé de l'encaisse réservée	40 000	-	40 000	-
	39 249	(10 271)	28 978	(1 281 752)
<b>AUGMENTATION (DIMINUTION) DE LA TRÉSORERIE</b>	61 111	-	61 111	(1 188 747)
<b>TRÉSORERIE ET ÉQUIVALENTS DE TRÉSORERIE AU DÉBUT</b>	18 551	-	18 551	1 207 298
<b>TRÉSORERIE ET ÉQUIVALENTS DE TRÉSORERIE À LA FIN</b>	79 662 \$	- \$	79 662 \$	18 551 \$



## MUSÉE D'ART DE JOLIETTE

### NOTES COMPLÉMENTAIRES

31 MARS 2017

#### 1. STATUT ET NATURE DES ACTIVITÉS

---

Le Musée d'art de Joliette est un organisme sans but lucratif régi sous la partie III de la Loi sur les compagnies du Québec, ainsi qu'un organisme de bienfaisance (œuvre de bienfaisance) au sens de la Loi de l'impôt sur le revenu.

La mission du Musée d'art de Joliette est d'acquérir, de conserver, de mettre en valeur et de diffuser des oeuvres anciennes et contemporaines d'artistes québécois, canadiens et étrangers au moyen d'expositions et d'activités culturelles et éducatives.

#### 2. PRINCIPALES MÉTHODES COMPTABLES

---

Les états financiers ont été dressés selon les normes comptables canadiennes pour les organismes sans but lucratif et comprennent les principales méthodes comptables suivantes:

##### Utilisation d'estimations

La préparation des états financiers exige que la direction utilise des estimations et des hypothèses qui affectent les montants de l'actif et du passif comptabilisés, l'information sur les éléments d'actif et de passif éventuels ainsi que les montants des produits et des charges comptabilisés au cours de l'exercice. La direction doit procéder à des estimations telles la durée de vie utile, l'amortissement des immobilisations corporelles et de l'amortissement des actifs incorporels. Les renseignements réels pourraient être différents de ceux établis selon les estimations et hypothèses. Ces dernières sont réévaluées de façon continue et les changements sont comptabilisés aux résultats de l'exercice au cours duquel ils deviennent connus.

##### Comptabilité par fonds

Le fonds des opérations présente les actifs, les passifs, les produits et les charges afférents aux activités et programmes courants ainsi que des activités générales de l'organisme. Les apports (dons et subventions) non affectés et les apports affectés au fonctionnement de l'organisme sont présentés dans ce fonds.

Le fonds des immobilisations présente les actifs, les passifs, les produits et les charges afférents aux acquisitions et financement des immobilisations corporelles et des actifs incorporels.

##### Comptabilisation des produits

L'organisme utilise la méthode du report pour comptabiliser les apports. Les apports affectés sont constatés à titre de produits de l'exercice au cours duquel les charges reliées sont engagées. Les apports non affectés sont constatés à titre de produits lorsqu'ils sont reçus ou à recevoir si le montant à recevoir peut faire l'objet d'une estimation raisonnable et que l'organisme est raisonnablement assuré de sa réception.

Les revenus de placements affectés sont comptabilisés comme produits dans l'exercice où les charges reliées sont engagées. Les revenus de placements non affectés sont comptabilisés comme produits de l'exercice où ils sont gagnés.





**MUSÉE D'ART DE JOLIETTE**  
**NOTES COMPLÉMENTAIRES**  
**31 MARS 2017**

**2. PRINCIPALES MÉTHODES COMPTABLES (suite)**

---

**Comptabilisation des produits (suite)**

Les inscriptions aux activités sont comptabilisés comme produits dans l'exercice où les activités sont tenues.

Les revenus de cotisations, de ventes et de location sont comptabilisés dans l'exercice auquel ils se rapportent.

Les subventions par projet sont comptabilisées à titre de produits de l'exercice au cours desquelles les charges reliées sont engagées. Par contre, les subventions de fonctionnement sont réparties de façon uniforme sur l'exercice.

**Mécénat Placements Culture**

Dans le cadre du volet 1 du programme Mécénat Placements Culture (MPC) du Ministère de la Culture et des Communications du Québec (MCCQ), l'organisme peut affecter des dons recueillis par le biais de la campagne majeure de financement amorcée en 2012 qui pourront être appariés par le MCCQ, si l'organisme verse les dons recueillis à une fondation communautaire reconnue par celui-ci. La somme versée doit être affectée pendant une période minimale de 10 ans. Elle ne peut être constatée aux produits de l'état des résultats et est donc inscrite à titre d'apports reportés.

**Apports reçus en services**

Un grand nombre de bénévoles consacrent de nombreuses heures par année pour aider l'organisme à tenir ses activités. Ces heures varient de façon significative d'une année à l'autre. En raison de la difficulté de déterminer la juste valeur des apports reçus en services, ceux-ci ne sont pas constatés dans les états financiers.

**Apports reçus en biens**

L'organisme reçoit des apports sous la forme de biens. Ces apports, à l'exception des apports de pièces de collection, sont constatés à leur juste valeur lorsqu'il s'agit de biens qui sont utilisés dans le cours normal des activités et qu'ils auraient dû être achetés par l'organisme s'ils n'avaient été reçus à titre gratuit.

**Ventilation des charges**

L'organisme présente certaines de ses charges par programme. Les charges spécifiques aux programmes sont directement attribuées à ces derniers. Les frais de personnel sont ventilés au prorata des heures travaillées pour chacun des programmes.

**Instruments financiers**

Évaluation des instruments financiers

Les actifs et les passifs financiers sont évalués à la juste valeur lors de leur comptabilisation initiale. Ils sont par la suite comptabilisés au coût après amortissement. Les variations de juste valeur sont comptabilisés dans les résultats.

## **2. PRINCIPALES MÉTHODES COMPTABLES (suite)**

### **Instruments financiers (suite)**

#### Désignation

Les actifs financiers évalués au coût après amortissement se composent de l'encaisse, de l'encaisse réservée, des débiteurs et des subventions à recevoir.

Les passifs financiers évalués au coût après amortissement se composent des emprunts bancaires, des créditeurs et de la dette à long terme.

### **Collections**

Les collections ne sont pas capitalisées mais sont montrées à une valeur symbolique dans le bilan. Les nouvelles acquisitions sont passées en charges dans l'exercice où l'acquisition a lieu. Les pièces provenant d'un apport ne sont pas comptabilisées aux états financiers. Les collections ne sont pas amorties.

Tous les coûts inhérents à la préservation sont passés en charges au cours de l'exercice où ils sont engagés.

### **Immobilisations corporelles**

Les immobilisations corporelles sont comptabilisées à leur coût d'origine. Les immobilisations corporelles reçues sous forme d'apports sont comptabilisées à leur juste valeur à la date de l'apport. L'amortissement est calculé en fonction de la durée de vie estimative des immobilisations corporelles selon la méthode de l'amortissement dégressif aux taux annuels suivants:

	Taux
Bâtiment	4%
Équipement audio-visuel	10%
Mobilier, matériel & outillage et équipement informatique	20%

### **Actifs incorporels**

Les actifs incorporels sont comptabilisés à leur coût d'origine. Les actifs incorporels reçus sous forme d'apports sont comptabilisés à leur juste valeur à la date de l'apport. L'amortissement est calculé en fonction de la durée de vie estimative des actifs incorporels selon la méthode de l'amortissement linéaire au taux annuel de 25 %.

### **Trésorerie et équivalents de trésorerie**

La politique de l'organisme consiste à présenter dans la trésorerie et les équivalents de trésorerie les soldes bancaires incluant les découverts bancaires dont les soldes fluctuent souvent entre le positif et le négatif et l'encaisse réservée dont l'échéance n'excède pas trois mois à partir de la date d'acquisition.

Aux fins de l'état de trésorerie, la trésorerie comprend la trésorerie et les équivalents de trésorerie qui ne sont grevées d'aucune affectation.

### 3. CONTINUITÉ DE L'EXPLOITATION

Les états financiers ont été préparés selon les normes comptables canadiennes pour les organismes sans but lucratif fondés sur la continuité d'exploitation, laquelle sous-entend que l'organisme sera en mesure de réaliser ses actifs et de s'acquitter de ses dettes dans le cours normal de ses activités.

Compte tenu des pertes d'exploitation réalisées en 2017 et des prévisions à court terme effectuées par la direction, la capacité de l'organisme de réaliser ses actifs et de s'acquitter de ses dettes dépend d'un support continu et accru des entités qui subventionnent le Musée d'art de Joliette, et de l'encaissement des promesses de dons non comptabilisés au 31 mars 2017 pour un total de 186 000 \$, tel que stipulé à la note 22.

À cet effet, des mesures financières de redressement ont été présentées par la direction et approuvées par le conseil d'administration. Celles-ci incluent un budget équilibré sur les prochains exercices, la mise en place de diverses activités philanthropiques ainsi que le devancement de l'encaissement de certaines subventions. De plus, une firme spécialisée en collecte de fonds a été mandatée afin de préparer un plan d'action annuel et récurrent, en collaboration avec la Fondation du Musée d'art de Joliette.

Les états financiers n'ont pas subi les réajustements qui seraient nécessaires si l'hypothèse de la continuité d'exploitation n'était pas fondée, parce que la direction estime que les mesures décrites précédemment atténueront les faits et conditions qui font douter du bien-fondé de cette hypothèse.

### 4. VENTILATION DES CHARGES

	2017	2016
Les salaires et charges sociales ont été ventilés en fonction des heures et des taux attribuables à chaque fonction entre les postes suivants:		
Administration	256 438 \$	239 158 \$
Activités muséologiques	618 189	687 156
Déménagement de la collection	-	214 941
	<b>874 627 \$</b>	<b>1 141 255 \$</b>

### 5. INVESTISSEMENTS EN IMMOBILISATIONS

	2017
Frais de financement	2 650 \$
Paiement en capital sur la dette à long terme	950 547
Emprunts à long terme	(500 000)
Encaissement des subventions au service de la dette	(369 365)
	<b>83 832 \$</b>

**MUSÉE D'ART DE JOLIETTE**  
**NOTES COMPLÉMENTAIRES**  
**31 MARS 2017**

<b>6. ENCAISSE RÉSERVÉE</b>	<b>2017</b>	<b>2016</b>
Encaisse réservée, 0,55 %, en garantie du paiement des intérêts d'un emprunt bancaire au montant de 345 000 \$ décrit à la note 12	<b>36 421 \$</b>	75 984 \$
Encaisse réservée affectée au fonds de dotation	-	10 000
Encaisse réservée affectée au fonds d'acquisition d'œuvres d'art	-	82 456
	<b>36 421 \$</b>	168 440 \$

<b>7. DÉBITEURS</b>	<b>2017</b>	<b>2016</b>
<b>Fonds des opérations</b>		
Comptes clients	<b>11 171 \$</b>	13 256 \$
Dons à recevoir (a)	<b>28 625</b>	48 250
Réclamations de taxes (TPS / TVQ)	<b>16 817</b>	69 175
Subventions à recevoir	<b>51 212</b>	103 010
	<b>107 825</b>	233 691
<b>Fonds des immobilisations</b>		
Subventions courues à recevoir	<b>20 901</b>	11 680
	<b>128 726 \$</b>	245 371 \$

(a) Le montant des dons à recevoir comptabilisé en produits au cours de l'exercice est de 28 625 \$.

<b>8. SUBVENTIONS À RECEVOIR</b>	<b>2017</b>	<b>2016</b>
Subvention du Ministère de la Culture et des Communications du Québec, (MCCQ), montant original de 10 000 000 \$, 3,40 %, échéant en mars 2020, encaissable par versements semestriels de 346 600 \$ (capital et intérêts)	<b>9 275 383 \$</b>	9 644 748 \$
Subvention du Ministère de la Culture et des Communications du Québec, (MCCQ), montant original de 500 000 \$, 4,15 %, échéant en octobre 2021, encaissable par versements semestriels de 18 519 \$ (capital et intérêts)	<b>500 000</b>	500 000
	<b>9 775 383</b>	10 144 748
Encaissements à court terme	<b>(397 505)</b>	(368 383)
	<b>9 377 878 \$</b>	9 776 365 \$

31 MARS 2017

**8. SUBVENTIONS À RECEVOIR (suite)**

En considération des obligations et engagements de l'organisme, le gouvernement du Québec (MCCQ) a accordé des subventions d'un montant total de 10 500 000 \$ encaissables par versements semestriels jusqu'en 2036, plus les intérêts courus par l'organisme pour le financement de ces subventions. La portion correspondante aux intérêts courus est comptabilisée dans les produits du fonds d'immobilisations et sert au service de la dette de l'organisme.

En présumant que les subventions non entièrement encaissées à leur échéance seront renouvelées aux mêmes conditions quant aux encaissements en capital, les encaissements estimatifs des prochains exercices s'établissent comme suit:

	2018	2019	2020	2021	2022
	397 505 \$	411 261 \$	425 494 \$	440 220 \$	455 457 \$

**9. COLLECTIONS**

Les collections appartenant à l'organisme sont inscrites à la valeur nominale de 1 000 \$, suite aux difficultés pratiques de les présenter à une valeur significative. La valeur totale des dons en œuvres d'art reçues est évaluée à 21 025 732 \$ (20 877 732 \$ en 2016). Cette valeur correspond à la valeur attribuée au moment du don des œuvres d'art et est différente de la valeur réelle au 31 mars 2017.

**10. IMMOBILISATIONS CORPORELLES**

	Coût	Amortis- sement cumulé	Valeur comptable nette 2017	Valeur comptable nette 2016
Terrain	174 458 \$	- \$	174 458 \$	174 458 \$
Bâtiment	13 786 851	2 059 604	11 727 247	12 215 882
Équipement audio-visuel	352 298	54 873	297 425	330 472
Équipement informatique	156 478	66 111	90 367	112 959
Mobilier, matériel & outillage	594 376	254 010	340 366	425 457
	15 064 461 \$	2 434 598 \$	12 629 863 \$	13 259 228 \$

**11. ACTIFS INCORPORELS**

	Coût	Amortis- sement cumulé	Valeur comptable nette 2017	Valeur comptable nette 2016
Application mobile	31 488 \$	12 270 \$	19 218 \$	27 090 \$
Site internet	18 020	8 071	9 949	14 454
	49 508 \$	20 341 \$	29 167 \$	41 544 \$

**MUSÉE D'ART DE JOLIETTE**  
**NOTES COMPLÉMENTAIRES**  
**31 MARS 2017**

**12. EMPRUNT BANCAIRE**

L'organisme dispose d'un crédit maximal permis de 345 000 \$ portant intérêt au taux préférentiel de Desjardins majoré de 0,5 %, garanti par une hypothèque immobilière sur l'immeuble, par l'encaisse réservée, par une hypothèque mobilière sur le mobilier et les équipements et la collection administrative d'oeuvres d'art et par les promesses de dons à recevoir. La convention d'emprunt prévoit que l'organisme doit respecter un ratio financiers. À la fin de l'exercice, cette exigence est respectée.

<b>13. CRÉDITEURS</b>	<b>2017</b>	<b>2016</b>
<b>Fonds des opérations</b>		
Comptes fournisseurs et frais courus	<b>174 273 \$</b>	455 955 \$
Sommes à remettre aux gouvernements	<b>18 170</b>	28 688
Produits reportés	<b>58 650</b>	48 512
	<b>251 093</b>	533 155
<b>Fonds des immobilisations</b>		
Comptes fournisseurs	-	10 271
Intérêts courus à payer	<b>19 263</b>	11 680
	<b>19 263</b>	21 951
	<b>270 356 \$</b>	555 106 \$

**14. APPORTS REPORTÉS**

En 2017, les apports reportés se rapportent aux fonds reçus au cours de l'exercice considérés et destinés à couvrir les charges de fonctionnement, et en 2016, les apports reportés se rapportaient aussi aux frais liés au déménagement de la collection ainsi que pour l'acquisition d'équipements spécialisés dans le cadre du projet de mise aux normes et rénovations du musée.

	<b>2017</b>	<b>2016</b>
Solde au début	<b>91 039 \$</b>	562 818 \$
Plus: Montant reçu pour l'exercice suivant	<b>1 124 513</b>	840 512
Moins: Montant constaté à titre de produits de l'exercice	<b>(800 507)</b>	(1 312 291)
Solde à la fin	<b>415 045 \$</b>	91 039 \$

**MUSÉE D'ART DE JOLIETTE**  
**NOTES COMPLÉMENTAIRES**  
**31 MARS 2017**

<b>15. DETTE À LONG TERME</b>	<b>2017</b>	<b>2016</b>
Emprunts, 3,40 %, échéant en mars 2020, rattachés par la subvention à recevoir du MCCQ (note 8) et garantis par une hypothèque grevant tous les biens immeubles et meubles, remboursables par versements semestriels de 346 600 \$ (capital et intérêts)	<b>9 276 530 \$</b>	<b>9 644 748 \$</b>
Emprunt, 4,15 %, échéant en octobre 2021, rattaché par la subvention à recevoir du MCCQ (note 8) et garanti par une hypothèque grevant tous les biens immeubles et meubles, remboursable par versements semestriels de 18 519 \$ (capital et intérêts)	<b>500 000</b>	-
Immobilisations corporelles à payer remboursées à même l'emprunt garanti par une subvention à recevoir du MCCQ	-	500 000
Immobilisations corporelles à payer, sans intérêt, échéant en juillet 2017, remboursables par versements mensuels de 13 721 \$. Au cours de l'exercice, l'organisme a cessé les versements mensuels et remboursera la totalité de l'effet à payer au cours du prochain exercice suite à une demande de refinancement auprès d'organismes institutionnels (note 23)	<b>82 329</b>	164 658
Frais de financement, amortis sur une période de cinq ans	<b>(18 322)</b>	(21 602)
	<b>9 840 537</b>	10 287 804
Versements échéant au cours du prochain exercice	<b>(479 795)</b>	(478 155)
	<b>9 360 742 \$</b>	<b>9 809 649 \$</b>

En présumant que les emprunts non entièrement remboursés à leur échéance seront renouvelés aux mêmes conditions quant au remboursement en capital, les versements estimatifs des prochains exercices s'établissent comme suit:

<b>2018</b>	<b>2019</b>	<b>2020</b>	<b>2021</b>	<b>2022</b>
<b>479 795 \$</b>	<b>411 220 \$</b>	<b>425 472 \$</b>	<b>440 176 \$</b>	<b>455 414 \$</b>

En présumant que les emprunts actuels et les nouveaux emprunts (note 23) non entièrement remboursés à leur échéance seront renouvelés aux mêmes conditions quant au remboursement en capital, les versements estimatifs des prochains exercices s'établissent comme suit:

<b>2018</b>	<b>2019</b>	<b>2020</b>	<b>2021</b>	<b>2022</b>
<b>487 295 \$</b>	<b>441 791 \$</b>	<b>457 279 \$</b>	<b>472 133 \$</b>	<b>487 533 \$</b>

**MUSÉE D'ART DE JOLIETTE**  
**NOTES COMPLÉMENTAIRES**  
**31 MARS 2017**

<b>16. APPORTS REPORTÉS</b>	<b>2017</b>	<b>2016</b>
Les apports reportés représentent les affectations suivantes:		
Afférents aux immobilisations corporelles	<b>12 441 105 \$</b>	13 066 729 \$
Afférents au programme - Mécénat Placements Culture	<b>140 000</b>	-
Afférents aux acquisitions d'œuvres d'art	-	73 780
	<b>12 581 105 \$</b>	13 140 509 \$

**Afférents aux immobilisations corporelles**

Les apports reportés afférents aux immobilisations corporelles représentent des apports reçus affectés à l'acquisition des immobilisations corporelles et sont amortis selon la même méthode décrite à la note 2 des immobilisations corporelles.

	<b>2017</b>	<b>2016</b>
Solde au début	<b>13 066 729 \$</b>	1 013 715 \$
Transfert des produits reportés - Dons	-	1 311 616
Transfert des apports reportés - Subventions	-	425 000
Dons en espèces de l'exercice	-	278 932
Subvention fédérale	-	75 000
Subvention provinciale (MCCQ)	-	10 500 000
Montants amortis dans les résultats	<b>(625 624)</b>	(537 444)
Solde à la fin	<b>12 441 105 \$</b>	13 066 729 \$

**Afférents au programme - Mécénat Placements Culture**

Dans le cadre du volet 1 du programme Mécénat Placements Culture (MPC) du Ministère de la Culture et des Communications du Québec (MCCQ), l'organisme peut affecter des dons recueillis par le biais de la campagne majeure de financement amorcée en 2012 qui seront appariés par le MCCQ, puisque l'organisme versera les dons recueillis à une fondation communautaire reconnue, la Fondation communautaire de Lanaudière.

	<b>2017</b>	<b>2016</b>
Solde au début	- \$	- \$
Dons en espèces de l'exercice - annexe L	<b>140 000</b>	-
Solde à la fin	<b>140 000 \$</b>	- \$

**Afférents aux acquisitions d'œuvres d'art**

Les apports reportés afférents aux acquisitions d'œuvres d'art représentent des apports reçus affectés à l'acquisition d'œuvres d'art et sont constatés aux résultats au cours desquelles les charges reliées sont engagées. Au cours de l'exercice, l'organisme a cédé à la Fondation du Musée d'art de Joliette l'administration du fonds d'acquisitions d'œuvres d'art.



**MUSÉE D'ART DE JOLIETTE**  
**NOTES COMPLÉMENTAIRES**  
**31 MARS 2017**

**16. APPORTS REPORTÉS (suite)**

**Afférents aux acquisitions d'œuvres d'art (suite)**

	2017	2016
Solde au début	73 780 \$	73 780 \$
Transfert à la Fondation du Musée d'art de Joliette	(73 780)	-
Solde à la fin	-	73 780 \$

**17. VARIATION NETTE DES ÉLÉMENTS HORS CAISSE DU FONDS DE ROULEMENT**

	2017	2016
<b>Fonds des opérations</b>		
Débiteurs	125 866 \$	177 549 \$
Stocks	-	30 000
Frais imputables au prochain exercice	420	5 642
Créditeurs	(282 062)	(598 880)
Apports reportés	324 006	(46 779)
	168 230	(432 468)
<b>Fonds des immobilisations</b>		
Débiteurs	(9 221)	(11 680)
Créditeurs	7 583	11 680
	(1 638)	-
	166 592 \$	(432 468) \$

**18. AUTRES INFORMATIONS À L'ÉTAT DU FLUX DE TRÉSORERIE**

**Acquisition d'immobilisations corporelles (Fonds des immobilisations)**

Acquisition d'immobilisations corporelles	-	(1 259 443) \$
Variation nette des comptes fournisseurs	(10 271)	10 271
	(10 271) \$	(1 249 172) \$

#### **19. ENGAGEMENTS**

---

a) Entretien d'un actif incorporel

L'organisme s'est engagé envers une firme pour l'entretien d'un actif incorporel. L'engagement total de 16 317 \$ échoit en 2019 et s'établit à 13 063 \$ en 2018 et 3 254 \$ en 2019.

b) Entretien du système de ventilation

L'organisme s'est engagé envers une firme pour l'entretien du système de ventilation. L'engagement total de 18 205 \$ échoit en 2019 et s'établit à 13 631 \$ en 2018 et 4 574 \$ en 2019.

c) Apports reportés - note 14

L'organisme a comptabilisé des subventions reportées pour un montant total de 415 045 \$. Pour respecter les conditions attachées à ces subventions, l'organisme doit dépenser au moins une somme équivalente au cours des exercices subséquents.

#### **20. ÉVENTUALITÉS**

---

Poursuite - Groupe Geysier inc.

Groupe Geysier inc. a fait une demande introductive d'instance pour réclamer un montant de 89 989 \$, représenté par un solde contractuel de 48 100 \$ et une charge d'intérêts au montant de 41 889 \$.

Dans sa défense, l'organisme refute la charge des intérêts, car ce montant n'est pas dû à cause des déficiences non réglées. De plus, ce montant de 48 100 \$ a été versé en compte en fidéicommiss auprès d'un cabinet de notaires et l'organisme a intenté une demande reconventionnelle au montant de 96 376 \$ contre le Groupe Geysier inc. pour la correction des déficiences non réglées.

#### **21. INSTRUMENTS FINANCIERS**

---

L'organisme est exposé à divers risques financiers. L'analyse suivante indique l'exposition et les concentrations de risque de l'organisme au 31 mars 2017.

##### **Risque de crédit**

Le risque de crédit est le risque qu'une partie à un instrument financier manque à l'une de ses obligations et amène de ce fait l'autre partie à subir une perte financière. L'organisme est exposé au risque de crédit par ses débiteurs car elle consent du crédit à ses clients dans le cours normal de ses activités. L'organisme est aussi exposé à ce risque par ses subventions à recevoir.

Pour les comptes clients, l'organisme effectue, de façon continue, des évaluations de crédit à l'égard de ses clients et n'a pratiquement jamais de mauvaises créances.

Pour les subventions à recevoir, l'organisme évalue, de façon continue, les montants à recevoir sur la base des montants qu'elle a la quasi-certitude de recevoir en se fondant sur leur valeur de réalisation estimative.

## 21. INSTRUMENTS FINANCIERS (suite)

---

### Risque de liquidité

Le risque de liquidité est le risque qu'une entité éprouve des difficultés à honorer des engagements liés à des passifs financiers. L'organisme est exposé à ce risque principalement en regard de ses créditeurs et de sa dette à long terme.

Les créditeurs sont généralement remboursés sur une base régulière. En ce qui concerne les dettes à long terme, environ 98 %, sont accompagnées d'une subvention qui couvre le capital et les intérêts.

### Risque de marché

Le risque de marché est le risque que la juste valeur ou les flux de trésorerie futurs d'un instrument financier fluctuent en raison de variations des prix du marché. Le risque de marché inclut trois types de risque: le risque de change, le risque de taux d'intérêt et le risque de prix autre. L'organisme est principalement exposé au risque de taux d'intérêt.

### Risque de taux d'intérêt

Le risque de taux d'intérêt est le risque que la juste valeur ou les flux de trésorerie futurs d'un instrument financier fluctuent en raison des variations des taux d'intérêt du marché. L'organisme est exposé au risque de taux d'intérêt par ses instruments financiers à taux d'intérêt fixe. Les instruments financiers à taux fixe assujettissent l'organisme à un risque de juste valeur.

## 22. PROMESSES DE DONS

---

L'organisme détient des promesses de dons d'organismes et d'individus pour un montant total de 186 000 \$. Les encaissements devraient s'échelonner jusqu'en 2019. Aucun montant n'est comptabilisé aux états financiers concernant ces promesses de dons.

## 23. ÉVÉNEMENTS POSTÉRIEURS À LA DATE DU BILAN

---

Le 19 septembre 2017, le conseil d'administration a autorisé la signature par la direction d'offres de financement (en partenariat) par des organismes institutionnels de financement pour le renflouement du fonds de roulement pour un montant total de 472 250 \$. Les montants seront déboursés lorsque toutes les conditions préalables seront honorées. La direction a confiance de respecter les conditions demandées.

### Investissement Québec

Emprunt autorisé d'un montant de 300 000 \$, 3,85 %, durée de 10 ans, garanti par une hypothèque immobilière, capital remboursable par versements mensuels de 2 500 \$ à compter du premier déboursement de l'emprunt.

### Fiducie du Chantier de l'économie sociale

Emprunt autorisé d'un montant de 150 000 \$, 7,37 %, durée de 15 ans, garanti par une hypothèque immobilière, capital remboursable à l'échéance à compter du premier déboursement de l'emprunt.

**23. ÉVÉNEMENTS POSTÉRIEURS À LA DATE DU BILAN (suite)**

**Réseau d'investissement social du Québec (RISQ)**

Emprunt autorisé d'un montant de 22 250 \$, 8,00 %, durée de 10 ans, remboursable par versements mensuels de 290 \$ (capital et intérêts) à partir du 1er jour du treizième mois suivant le déboursement de l'emprunt.

En présumant que les nouveaux emprunts seront déboursés en décembre 2017, et qu'à leur échéance, ils seront renouvelés aux mêmes conditions quant au remboursement en capital, les versements estimatifs des prochains exercices s'établissent comme suit:

	2018	2019	2020	2021	2022
	7 500 \$	30 571 \$	31 807 \$	31 957 \$	32 119 \$

**24. CHIFFRES COMPARATIFS**

Certains chiffres de l'exercice précédent ont été reclassés pour faciliter la comparaison avec ceux de l'exercice courant.

**MUSÉE D'ART DE JOLIETTE**  
**RENSEIGNEMENTS COMPLÉMENTAIRES**  
**EXERCICE TERMINÉ LE 31 MARS 2017**

	2017	2016
<b>ANNEXE A - OPÉRATIONS</b>		
Droits d'entrée	59 690 \$	42 939 \$
Ventes au comptoir	8 558	6 522
Intérêts	6 353	6 252
Cotisations	15 128	31 891
Activités bénéfiques	143 264	89 553
Revenus d'activités éducatives et autres	43 173	46 519
Revenus de location	82 052	64 838
	<b>358 218 \$</b>	<b>288 514 \$</b>
<b>ANNEXE B - DONS ET COMMANDITES</b>		
Organismes et individus	86 322 \$	112 710 \$
<b>ANNEXE C - SUBVENTIONS</b>		
<b>Gouvernement du Québec</b>		
Fonctionnement	335 488 \$	349 300 \$
Service de la dette	333 055	352 432
	<b>668 543</b>	<b>701 732</b>
<b>Gouvernement du Canada</b>		
Ministère du patrimoine Canadien	11 845	60 714
Conseil des arts	165 000	165 000
Programmes d'emplois	32 462	20 499
	<b>209 307</b>	<b>246 213</b>
<b>Autres</b>		
Ville de Joliette	103 100	80 000
Autres organismes	210 586	114 277
	<b>313 686</b>	<b>194 277</b>
	<b>1 191 536 \$</b>	<b>1 142 222 \$</b>

**MUSÉE D'ART DE JOLIETTE**  
**RENSEIGNEMENTS COMPLÉMENTAIRES**  
**EXERCICE TERMINÉ LE 31 MARS 2017**

	2017	2016
<b>ANNEXE D - AMORTISSEMENT DES APPORTS REPORTÉS</b>		
Amortissement des apports reportés afférents aux immobilisations corporelles	625 624 \$	537 444 \$
<b>ANNEXE E - ADMINISTRATION</b>		
Salaires et charges sociales	256 438 \$	239 158 \$
Déplacements et représentation	9 304	12 723
	<b>265 742 \$</b>	<b>251 881 \$</b>
<b>ANNEXE F - FONCTIONNEMENT</b>		
Achat pour revente	2 471 \$	919 \$
Association et cotisations	2 503	1 485
Formation	2 126	543
Frais bancaires	7 386	5 648
Honoraires professionnels	38 638	51 217
Intérêts de la dette à court terme	-	502
Intérêts de la dette à long terme	338 494	357 832
Papeterie et frais de bureau	15 746	28 320
Télécommunications	6 370	6 481
	<b>413 734 \$</b>	<b>452 947 \$</b>
<b>ANNEXE G - ACTIVITÉS MUSÉOLOGIQUES</b>		
Animations culturelles	200 943 \$	245 603 \$
Expositions	500 918	585 169
Traitements des collections	122 605	96 451
Location et entreposage	7 757	-
Réouverture	-	68 373
	<b>832 223 \$</b>	<b>995 596 \$</b>
<b>ANNEXE H - ACTIVITÉS BÉNÉFICES</b>		
Activités bénéfiques	57 596 \$	45 476 \$

**MUSÉE D'ART DE JOLIETTE**  
**RENSEIGNEMENTS COMPLÉMENTAIRES**  
**EXERCICE TERMINÉ LE 31 MARS 2017**

	2017	2016
<b>ANNEXE I - FRAIS DE PROPRIÉTÉ</b>		
Assurances	10 936 \$	24 251 \$
Électricité	149 685	121 174
Entretien et réparations	105 453	70 895
Taxes foncières	40 574	33 066
	<b>306 648 \$</b>	<b>249 386 \$</b>
<b>ANNEXE J - AMORTISSEMENTS</b>		
Amortissement des immobilisations corporelles	629 365 \$	541 888 \$
Amortissement des actifs incorporels	12 377	7 964
	<b>641 742 \$</b>	<b>549 852 \$</b>
<b>ANNEXE K - DÉMÉNAGEMENT DE LA COLLECTION</b>		
Salaires et charges sociales	-	214 941 \$
Assurances	-	3 378
Matériaux et équipements	-	25 615
Location et entreposage	-	5 345
	<b>- \$</b>	<b>249 279 \$</b>
<b>ANNEXE L - CAMPAGNE DE FINANCEMENT</b>		
Campagne majeure de financement	260 320 \$	-
Intérêts de la dette à court terme	(14 341)	(5 768)
Perte sur radiation de stocks de coffrets	-	(30 000)
	<b>245 979</b>	<b>(35 768)</b>
Attribution au programme - Mécénat Placements Culture	(140 000)	-
	<b>105 979 \$</b>	<b>(35 768) \$</b>
<b>ANNEXE M - ANNULATION D'HONORAIRES PROFESSIONNELS</b>		
Au cours de l'exercice, un professionnel n'a pas finalisé son mandat tel que stipulé à la convention. La charge avait été comptabilisée au cours d'un exercice antérieur.		
Annulation d'honoraires professionnels	18 413 \$	-

**MUSÉE D'ART DE JOLIETTE**  
**RENSEIGNEMENTS COMPLÉMENTAIRES**  
**EXERCICE TERMINÉ LE 31 MARS 2017**

2017

2016

**ANNEXE N - TAXES À LA CONSOMMATION**

En juillet 2016, Revenu Québec avait soumis un premier projet d'avis de cotisation (TPS / TVQ) et une provision avait été comptabilisée en 2016. En décembre 2016, Revenu Québec avait révisé son projet d'avis de cotisation à la hausse et l'organisme a entrepris une procédure d'opposition. Le 4 octobre 2017, l'organisme a eu la confirmation que la procédure d'opposition a entièrement été acceptée et qu'aucune somme ne sera réclamée par Revenu Québec.

Taxes à la consommation (TPS / TVQ)	<b>153 300 \$</b>	(153 300) \$
Réclamations additionnelles (TPS / TVQ)	<b>11 742</b>	-
Honoraires professionnels	<b>(30 909)</b>	-
	<b>134 133 \$</b>	(153 300) \$





### **Musée d'art de Joliette**

145, rue du Père-Wilfrid-Corbeil  
Joliette (Québec) J6E 4T4  
Téléphone : 450 756-0311  
Télécopieur : 450 756-6511

www.museejoliette.org  
info@museejoliette.org

### **Coordination et réalisation**

Julie Armstrong-Boileau  
Jean-François Bélisle  
Gérard Brisson  
Hélène Lacharité

### **Rédaction**

Julie Armstrong-Boileau  
Jean-François Bélisle  
Isabel Boucher  
Ariane Cardinal  
Yvan Guibault  
Hélène Lacharité  
Marie-Claude Landry  
Anne-Marie St-Jean-Aubre

### **Crédits photos**

Adad Hannah (22)  
Guillaume Morin (6, )  
Guy L'Heureux (3, 21, 25, 27, 31, 39, 91)  
Richard-Max Tremblay (17, 28, 32, 35)  
Romain Guilbault (7, 10, 16, 42, 45, 46, 50, 59, 68)  
Steve Montpetit (15)

### **Conception graphique**

Patricia B. Lavoie — Artiste, Graphiste

### **Impression**

Kiwi, le centre d'impression

### **En page couverture**

© *Ondulations rouges et noires* ou  
*Sur fil métamorphose 2* (1959), Marcel Barbeau (détail)

ISBN 978-2-921801-66-9



